



ÚPRAVA TENISOVÝCH KURTŮ NA OŘECHOVCE
architektonická studie

4/2023

SPORTOVNÍ PROJEKTY
SPOL.S R.O. SOKOLOVSKÁ 87/95 PRAHA 8

01 – PRŮVODNÍ TEXT STUDIE

Obsah studie:

- 01 – Průvodní text studie
- 02 - Situace stavby 1:500
- 03 - Půdorys 1:200
- 04 - Řezy, axonometrie padel kurtu, oplocení 1:200, 1:50
- 05 - 3x 3D zákres do fotografie

1) Identifikační údaje

Objednatel:

Městská část Praha 6

Československé armády 23, 160 52 Praha 6

IČO: 00063703

DIČ: CZ00063703

tel.: 220 189 111

e-mail: podatelna@praha6.cz

Provozovatel

TJ Tatran Střešovice z.s.

Sibeliova 368, 162 00 Praha 6

IČO: 00539015

DIČ: CZ00539015

tel.: 608 306 040

Ing. Martin Vaculík

Zpracovatel dokumentace:

Sportovní projekty s.r.o.

sídlo: Sokolovská 87/95, 186 00 Praha 8

zastoupené: Ing. arch. Viktor Drobný

IČO: 27060659

DIČ: CZ27060659

tel.: 605 521 796, 222 984 222

info@sportovniprojekty.cz

www.sportovniprojekty.cz

Architektonický návrh:

Ing. arch. Viktor Drobný

Ing. arch. Martin Kabriel

2) Popis návrhu

Zadání:

Předmětem zadání architektonické studie je přeměna stávajících antukových tenisových kurtů na Macharově náměstí na sportoviště odpovídající současným parametrům a trendům v oblasti tenisu a z něho odvozených sportů.

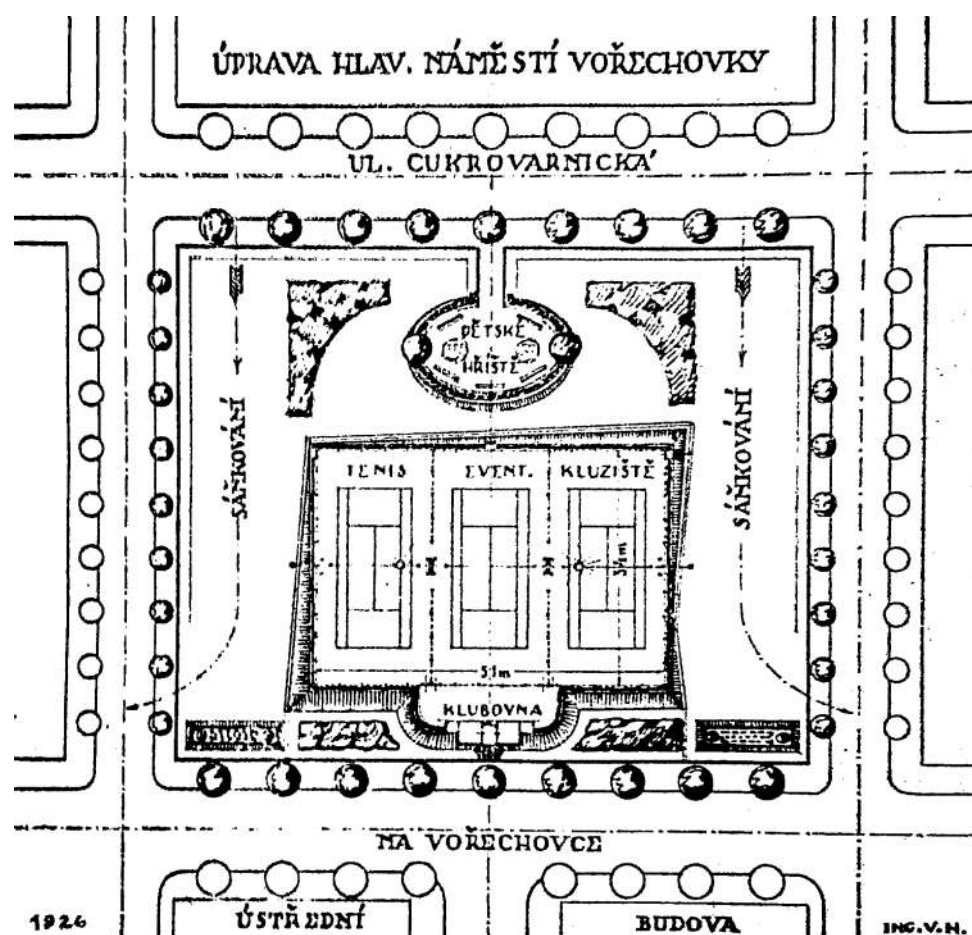
Návrh by měl obsahovat jeden tenisový kurt a tři kurty na padel. V prostoru tenisového kurtu by mělo být možné umístit dočasnou mobilní ledovou plochu.

Návrh přímo navazuje na objekt Tenisového klubu, který je v současné době ve výstavbě.

Území návrhu je vymezeno hranicí stávajícího oplocení. Okolní zeleň bude zachována ve stávajícím stavu.

Historické souvislosti:

Zahradní město Ořechovka vznikalo postupně ve třech etapách mezi lety 1920 až 1939. Výstavba tenisových kurtů se zázemím, dětským hřištěm a plochami pro sáňkování byla navržena v rámci druhé etapy v roce 1926.



Původně měla na Macharově náměstí stát budova školy, avšak místní obyvatelé si prosadili parkovou úpravu se sportovištěm.



Realizovány byly tři antukové kurty s drátěným oplocením vysokým cca 4m, doplněné umělým osvětlením. Z důvodu svažitého terénu musel být proveden zářez a násyp pro vyrovnání hrací plochy a v místě tohoto svahování byl vysázen živý plot.



V zimním období byla plocha kurtů využívána jako kluziště.



Pravděpodobně v sedmdesátých letech minulého století proběhla rekonstrukce kurtů a původní vysoké oplocení bylo nahrazeno nižším drátěným plotem tehdejší standardní produkce v zelené barvě. Toto oplocení dožívá kolem kurtů do dnešních dní.



Původní živý plot, který ještě před několika málo lety šlo považovat za živý plot, se v poslední době přeměnil na zelenou hradbu vzrostlých stromů.



Architektonické řešení:

Navržené řešení se snaží být důstojným nástupcem původního záměru z 20. let minulého století. Původní obyvatelé této zahradní čtvrti se oproti původnímu plánu rozhodli mít v centrální části území moderní sportoviště. Tímto sportovištěm byl v té době moderní a populární tenis.

Současný návrh umísťuje na původní plochu moderní a v současné době na popularitě rostoucí padel. Jeden tenisový kurt bude zachován a na původní plochu dvou zbývajících budou umístěny tři kurty na padel. V prostoru mezi kurty budou umístěny lavičky a ohraničená plocha pro hru bowls. Vytvoří se tak atraktivní sportoviště, které se spolu se stavbou Tenisového klubu opětovně stane centrem sportu pro současné obyvatele zahradní čtvrti.

Celá plocha hřišť bude jednolitá z jednoho povrchu, pouze na místo původní antuky bude použit umělý koberec, případně umělý trávnik v odstínu antuky. Použitím těchto materiálů se docílí výrazné prodloužení sportovní sezony do jarních a podzimních měsíců. Pro využití sportovní plochy i v zimě je v prostoru tenisového kurtu plánované umístění mobilní dočasné ledové plochy o rozměru 33x25m. Umístění této ledové plochy je vlastně jakýsi návrat do let minulých (viz foto výše), kdy byly každou zimu původní kurty v zimě přeměněny na velkou ledovou plochu.

Z architektonického pohledu se jedná o plošná sportoviště s umělým povrchem v barvě původní antuky. Vystupujícími prvky z roviny hřišť je pouze oplocení areálu a hrazení padelových kurtů.

Oplocení areálu, které se ztrácí za zelenou hradbou přerostlého živého plotu je navrženo maximálně jednoduché, účelné a transparentní. Bude se jednat o ocelové sloupky a pletivová rámová pole, kde namísto tradičního splétaného pletiva bude použita subtilnější nerezová síť, která je nejen více transparentní, ale hlavně trvanlivější a méně hlučná při dopadu tenisových míčků. Barevnost oplocení předpokládáme v tmavším antracitovém odstínu, který se na pozadí vzrostlé zeleně méně pohledově uplatňuje (oproti stávající zelené). Antracitová barva rovněž lépe odpovídá novostavbě Tenisového klubu.

Hrazení padelových kurtů je typizované a řídí se herními pravidly sportu. Použitý typ bude maximálně transparentní a subtilní, kde skleněné části doplňuje minimum nosných ocelových sloupků. Osvětlení

kurtů bude součástí hrazení a jeho nastavení bude minimalizovat světelný smog a osvit okolních ploch a budov.

Soulad návrhu s platným územním plánem:

Navržené sportovní plochy kopírují svým rozsahem stávající hranici tenisových kurtů. Z pohledu územního plánu se navržené řešení nachází v ploše SP - Plochy pro umístění staveb a zařízení pro sport a tělovýchovu. Vsakovací prostor pro likvidaci dešťových vod bude umístěn pod travnatou plochou v ploše ZMK - zeleň městská a krajinná.

Hlavní části navrženého areálu:

Tenis

V areálu bude zachován jeden tenisový kurt o celkovém rozměru 35,3x17,7m. Sportovní povrch bude tvořen umělým tenisovým kobercem, případně umělým tenisovým trávníkem s krátkým vlasem. Barva povrchu je navržena v odstínu původní antuky.

Padel

Padel je v současnosti prudce se rozvíjející atraktivní venkovní sport. Pro hru se používá jiný typ rakety než u tenisu, princip je obdobný, hlavní rozdíl je že část hrazení je součástí hry. Hra probíhá v pevně ohraničeném kurtu 20x10m, kde velká část stěn je prosklená a zbytek tvoří svařované pletivo. Oproti tenisu je padel výrazně méně náročný na plochu. Povrch hrací plochy i vnějších ochozů bude stejný jako na tenisovém kurtu.

Bowls

Bowls je tradiční britský sport, který v posledních letech nabírá na evropském kontinentě na popularitě. Principiálně se jedná o sport podobný jako petanque, avšak zde se koule spíše koulí než hází.

Hřiště je vymezeno dřevěnou nízkou zábranou, povrch bude tak jako v celém areálu umělý koberec nebo umělý trávník.

Ledová plocha

Návrh počítá s možností sezonního umístění ledové plochy o rozměru cca 33x15m v prostoru tenisového kurtu.

Ledová plocha bude řešena jako mobilní a její mimosezonní skladování bude řešeno mimo tento sportovní areál.

Jako trvalá příprava pro ledovou plochu budou v rámci stavby řešeny tyto opatření:

- sloupky tenisové sítě budou v pouzdrech a tudíž demontovatelné
- v západním oplocení bude umístěna brána pro vyvážení sněhu při údržbě ledové plochy
- v severním rohu bude brána pro dopravení mobilní ledové plochy a jednotky chlazení na tenisový kurt

Inženýrské sítě:

elektro

Navržená studie předpokládá, že v rámci výstavby dojde k realizaci nové přípojky NN z blízké trafostanice. Rozvod NN bude sloužit pro napájení umělého osvětlení kurtů a v zimním období jako zdroj pro technologii chlazení a osvětlení mobilní ledové plochy.

předpokládaná kapacita nové přípojky:

osvětlení letních sportovišť	8-10kW
chlazení a osvětlení mobilní ledové plochy	64kW
celkem minimálně	74kW

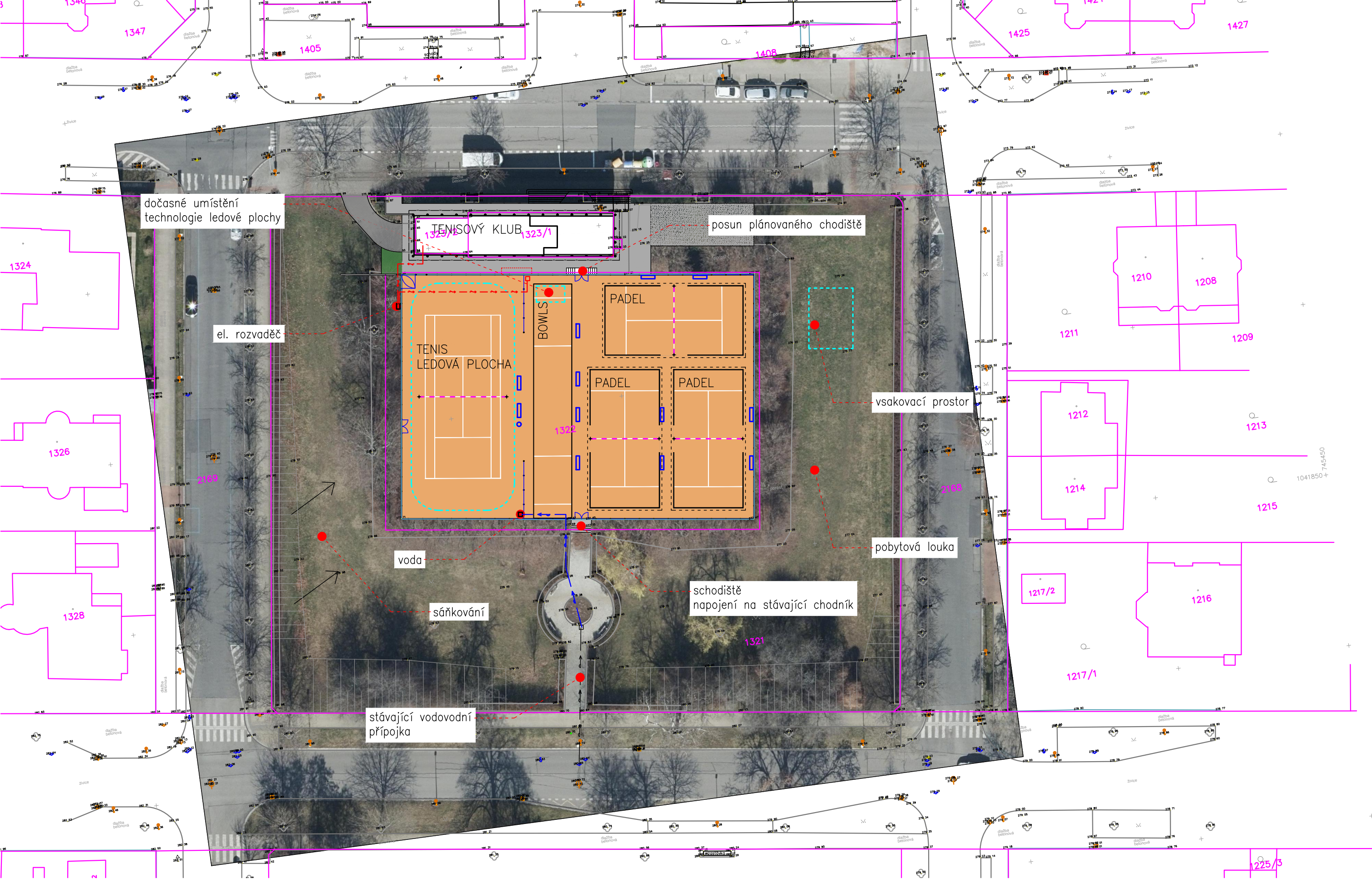
vodovod

Do prostoru hřišť bude zaveden rozvod vody. Tento rozvod bude napojen na stávající přípojku vodovodu.

Pro kropení umělého trávníku v letní období a zřizování ledové plochy bude v jihovýchodním rohu tenisového kurtu umístěna šachta s připojením na areálový rozvod vody.

dešťová kanalizace

Navržený sportovní povrch je plošně vodopropustný. Pod hrací plochou celého areálu bude nově umístěn drenážní systém, který bude zaústěn do nového vsakovacího objektu v travnaté ploše za východním areálovým oplocením.



dočasné umístění
technologie ledové plochy

TENISOVÝ KLUB
1323/1

posun plánovaného chodiště

el. rozvaděč

TENIS
LEDOVÁ PLOCHA

BOWLS

PADEL

PADEL

PADEL

vsakovací prostor

voda

pobytová louka

sáňkování

schodiště
napojení na stávající chodník

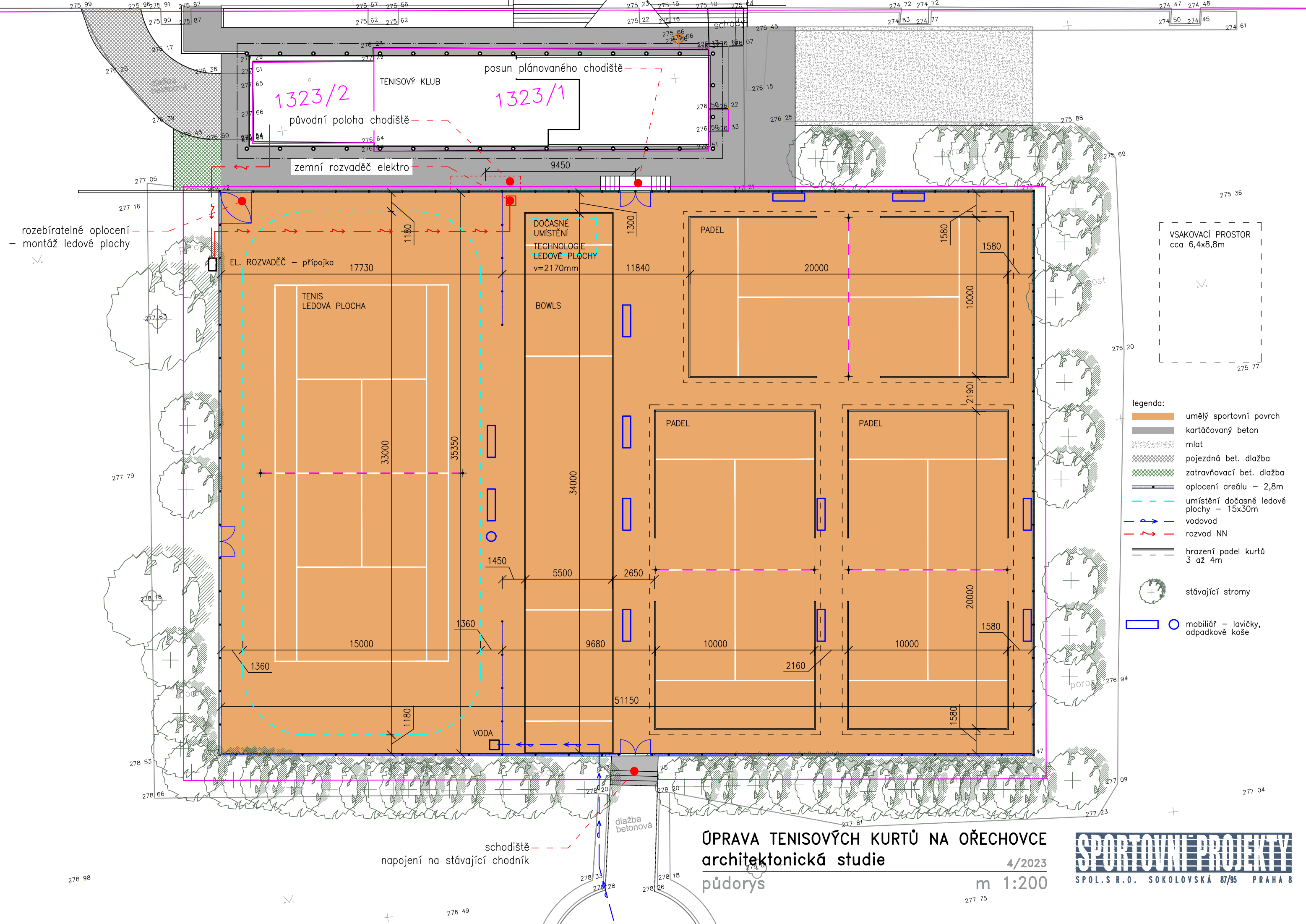
stávající vodovodní
přípojka

225/3

ÚPRAVA TENISOVÝCH KURTŮ NA OŘECHOVCE
architektonická studie
situace

4/2023
m 1:500

SPORTOVNÍ PROJEKTY
SPOL.S.R.O. SOKOLOVSKÁ 87/95 PRAHA 8



1323/2

1323/1

TENISOVÝ KLUB

posun plánovaného chodiště

původní poloha chodiště

zemní rozvaděč elektro

DOČASNÉ UMÍSTĚNÍ
TECHNOLIE
LEDOVÉ PLOCHY
v=2170mm

TENIS
LEDOVÁ PLOCHA

BOWLS

PADEL

PADEL

PADEL

VSÁKOVACÍ PROSTOR
cca 6,4x8,8m

- legenda:
- umělý sportovní povrch
 - kartáčovaný beton
 - mlát
 - pojezdná bet. dlažba
 - zatravnovací bet. dlažba
 - oplocení areálu – 2,8m
 - umístění dočasné ledové plochy – 15x30m
 - vodovod
 - rozvod NN
 - hrazení padel kurtů 3 až 4m
 - stávající stromy
 - mobiliář – lavičky, odpadkové koše

ÚPRAVA TENISOVÝCH KURTŮ NA OŘECHOVCE
architektonická studie

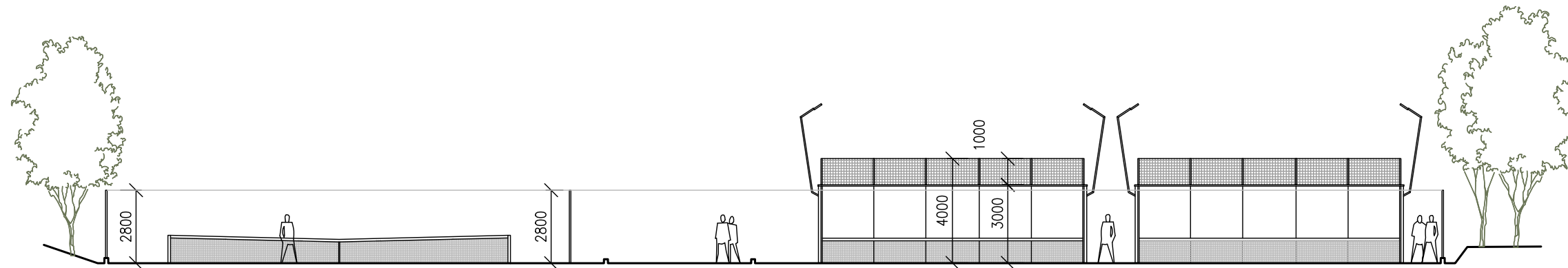
4/2023

m 1:200

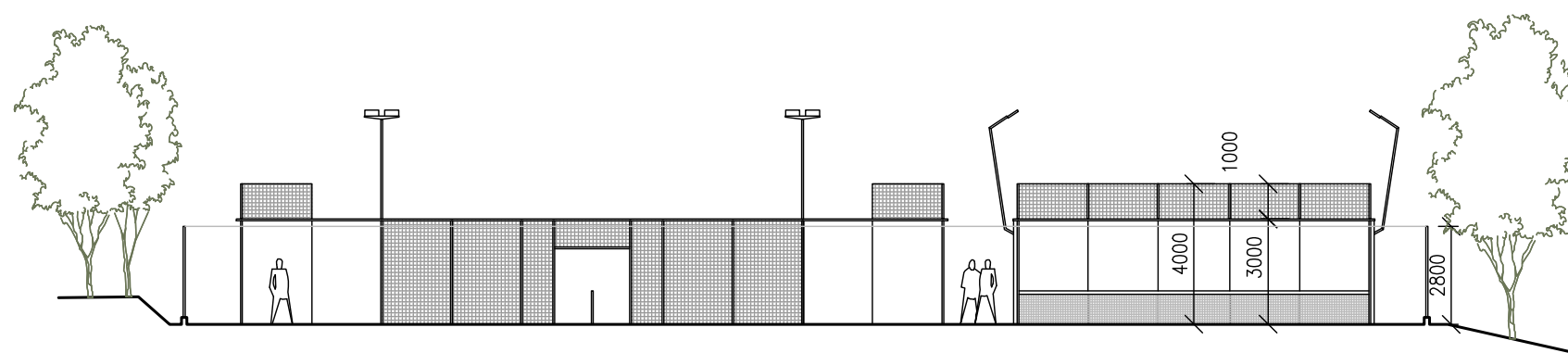
SPORTOVNÍ PROJEKTY
SPOL.S.R.O. SOKOLOVSKÁ 87/95 PRAHA 8

půdorys

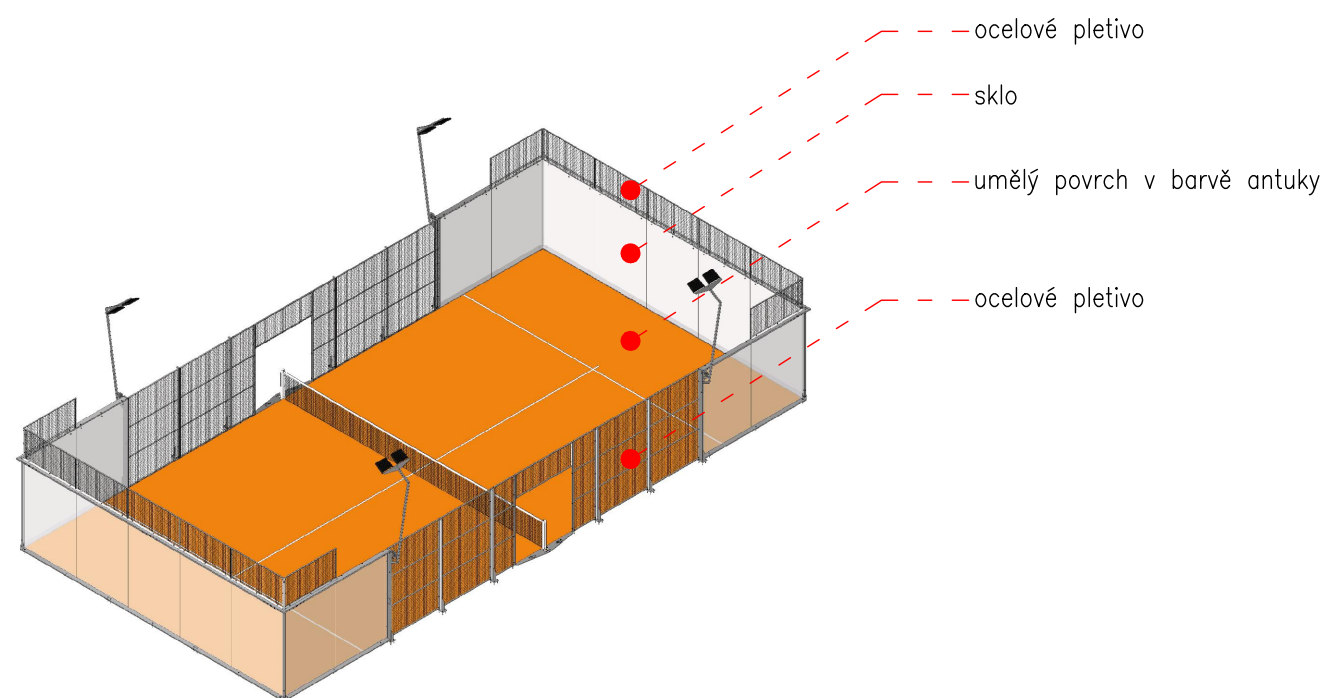
277 75



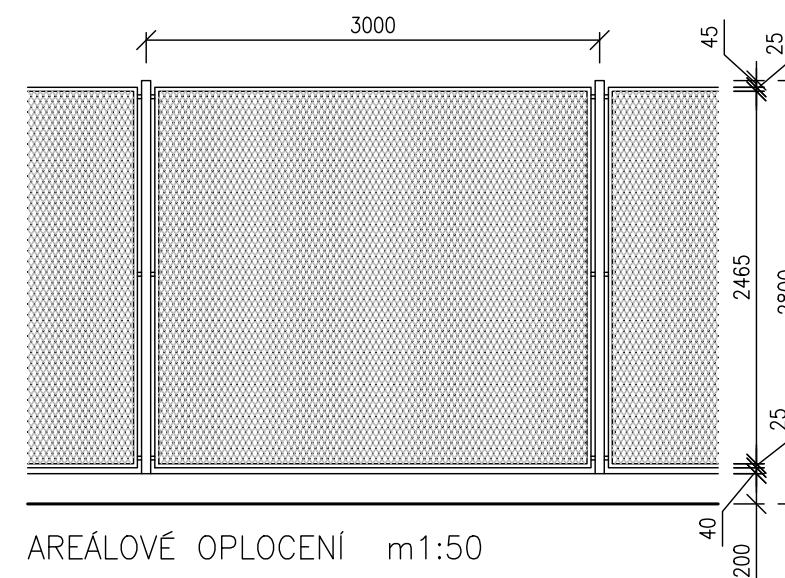
ŘEZ PODÉLNÝ – ZÁPAD/VÝCHOD



ŘEZ PŘÍČNÝ – SEVER/JIH



AXONOMETRIE PADEL KURTU



AREÁLOVÉ OPLOCENÍ m1:50



ÚPRAVA TENISOVÝCH KURTŮ NA OŘECHOVCE
architektonická studie
3D zákres

4/2023

SPORTOVNÍ PROJEKTY
SPOL.S R.O. SOKOLOVSKÁ 87/95 PRAHA 8



ÚPRAVA TENISOVÝCH KURTŮ NA OŘECHOVCE
architektonická studie
3D zákres

4/2023

SPORTOVNÍ PROJEKTY
SPOL.S R.O. SOKOLOVSKÁ 87/95 PRAHA 8