

spolupráce
škol
a zájmových
organizací

centra podpory

moderní
škola

vzájemné učení

MÍSTNÍ AKČNÍ PLÁN VZDĚLÁVÁNÍ MČ PRAHA 6 SPOLUFINANCOVANÝ EVROPSKOU UNIÍ

MAP Praha 6 – III

Strategický rámec do roku 2025

Září 2023

Název projektu: Místní akční plán vzdělávání MČ Praha 6 - III

Číslo projektu CZ.02.3.68/0.0/0.0/20_082/0023071

www.praha6.cz

výměna zkušeností

spolupráce
pedagogů

sdílení příkladů
dobré praxe



pracovní skupiny

zapojení rodičů
a veřejnosti

partnerství



EVROPSKÁ UNIE
Evropské strukturální a investiční fondy
Operační program Výzkum, vývoj a vzdělávání



MINISTERSTVO ŠKOLSTVÍ,
MLÁDEŽE A TĚLOVÝCHOVY

1	ÚVOD	3
1.1	Vize	3
2	ANALYTICKÁ ČÁST	4
2.1	Území řešené MAP	4
2.2	Vývoj populace v území a populační prognóza	5
2.3	Charakteristika školství v dotčeném území	11
2.4	Analýza stávajících strategických dokumentů v oblasti vzdělávání.....	18
2.5	Dotazníková šetření a SWOT analýza	20
3	MÍSTNÍ AKČNÍ PLÁN.....	29
4	ORGANIZAČNÍ STRUKTURA MAP	30
4.1	Popis zapojení aktérů.....	34
4.2	Popis priorit a cílů	35
4.3	Vazba cílů MAP na opatření MŠMT	56
5	PŘÍLOHY DOKUMENTU	62

1 ÚVOD

Místní akční plán rozvoje vzdělávání (dále MAP) je projektem zaměřeným na zvyšování kvality vzdělávání, zlepšování spolupráce mezi školami i jejich jednotlivými pedagogy, který vyhlásilo MŠMT v rámci OP VVV, MAP Praha 6-III navazuje na předchozí projekty – MAP Praha 6–I a MAP Praha 6 - II.

Do projektu se zapojilo celkem 66 škol z celého správního obvodu- tj. Prahy 6, Prahy 6-Suchdola, Prahy 6 – Lysolaj a Prahy 6 – Nebušic. Jedná se o školy mateřské, základní i základní umělecké různých zřizovatelů včetně soukromých škol.

Strategický rámec obsahuje výchozí analýzu, dále představuje souhrn priorit a cílů správního obvodu Prahy 6 v oblasti vzdělání a výchovy a obsahuje rovněž soupis záměrů zřizovatelů a samotných škol na investice a akce neinvestičního charakteru.

1.1 Vize

Cílem projektu je udržení a zlepšování kvality vzdělávání v mateřských, základních a základních uměleckých školách na území správního obvodu Praha 6 (MČ Praha 6, MČ Praha – Suchdol, MČ Praha – Lysolaje a MČ Praha – Nebušice) tak, aby odpovídala moderním trendům ve vzdělávání, podpora pedagogů, jejich spolupráce nejen na úrovni jednotlivých škol, ale i v rámci celého SO, podpora spolupráce škol, zřizovatelů, a dalších aktérů ve vzdělávání. Partnerské aktivity, informovanost, sdílení příkladů dobré praxe, aktivity zaměřené na místně specifické problémy, vzájemné učení, jsou cesty ke splnění stanoveného cíle. Vzdělání a motivování pedagogové s velkou dávkou empatie jsou důležitým předpokladem pro to, aby školy byly bezpečným místem, které dětem a žákům poskytne dostatek příležitostí k všestrannému rozvoji, aby každý z nich měl možnost dosáhnout svého maxima. Chceme, aby z našich dětí a žáků vyrostli sebevědomí, aktivní lidé a aby měli takové znalosti a získali takové kompetence, které jim umožní se v budoucím životě dobře uplatnit.

Školství v Praze 6 je již dlouhá léta oblastí, které je věnována velká pozornost. Investice do škol, modernizace budov i jejich vybavení, systém podpory škol, jejich aktivit, který byl nastaven již před řadou let, ale i oceňování práce pedagogů, výsledků žáků, podpora ředitelů (studijní návštěvy škol v zahraničí, odměňování) - to vše byly a jsou důležité podmínky rozvoje škol.

Každá ze škol zvolila svou profilaci a rodiče tak měli možnost výběru vzdělávání svého dítěte. Se zvyšující se populační vlnou je však tento výběr stále obtížnější, neboť školy přijímají především žáky ze svého spádového obvodu. Je zjevné, a demografické studie to potvrzují, že

v blízké budoucnosti se kapacita šestkových škol musí řešit, a to na úrovni mateřských, ale i základních škol.

2 ANALYTICKÁ ČÁST

2.1 Území řešené MAP

Správní obvod Prahy 6 se nachází v západní části Prahy a hraničí se správním obvodem Prahy 5 a Prahy 7, dále pak se Středočeským krajem. Správní obvod Praha 6 je územím, na kterém vykonává MČ Praha (jakožto jednotka územní samosprávy) určitý rozsah státní správy v přenesené působnosti. Zahrnuje MČ Praha 6, MČ Praha – Nebušice, MČ Praha – Lysolaje, MČ Praha – Suchdol a MČ Praha – Přední Kopanina (obrázek 1).

Obrázek 1 Správní obvod Praha 6



Zdroj: wikimedia 2020

Všechny školy jsou dopravně dobře dostupné, a především do základních škol dojíždějí nejen žáci z jiných správních obvodů HM Prahy, ale historicky i žáci mimopražští, především ze

středočeských obcí Prahy – západ. Počet těchto žáků se však v šestkových školách již řadu let snižuje v souvislosti se zvyšujícím se počtem spádových žáků z Prahy 6.

Městská část Praha 6 zahrnuje celá katastrální území Ruzyně, Liboce, Veleslavína, Vokovic, Dejvic, Střešovic a části katastrálních území Břevnova, Sedlce, Bubenče a Hradčan. Praha 6 patří mezi obvody převážně obytného a rekreačního charakteru. Část vznikla z původních malých obcí a usedlostí, jež dnes připomínají jen jejich názvy, a které postupně splynuly s rozrůstající se Prahou. Potkává se zde tak historie se současností – Břevnovský klášter z 10. století a vedle toho urbanisticky zajímavé stavby minulého století i současnosti, individuální zástavba vedle panelových sídlišť.

Praha 6 byla vždy kulturním centrem, žili a tvořili zde význační umělci, byla vždy i centrem vzdělání. Sídli zde několik vysokých škol – České vysoké učení technické v Praze, Vysoká škola chemicko – technologická, Fakulta tělovýchovy a sportu Univerzity Karlovy, Katolická teologická fakulta Univerzity Karlovy a Česká zemědělská univerzita. Sídli zde střední školy, které se svou úrovní řadí ke špičkám v republice - Gymnázium Arabská, Gymnázium Jana Keplera, Gymnázium Nad Alejí, Střední odborná škola civilního letectví, Obchodní akademie Krupovo náměstí, Anglo-německá obchodní akademie a další. Sídli zde i některé mezinárodní školy zaměřené na děti a žáky do 15 let – např. Prague British School, která úzce spolupracuje se základními školami Prahy 6, International School of Prague v Nebušicích, Riverside, Park Lane a další, především soukromé mateřské školy. Působnost mezinárodních škol souvisí jednak se značným zastoupením zahraničních pracovníků v této městské části, ale také poptávkou mnohých rodičů.

2.2 Vývoj populace v území a populační prognóza

Tato část vychází jednak z poznatků demografické studie vývoje studie populace městské části Praha 6 do roku 2035 pro školské účely¹, kterou si MČ Praha 6 nechala zpracovat Katedrou demografie Fakulty informatiky a statistiky Vysoké školy ekonomické v Praze, a je aktualizací předchozí studie z roku 2013. Studie obsahuje analýzu demografického vývoje počtu a věkového složení obyvatelstva MČ Praha 6 v období roku 2001-2017 a prognózu demografického vývoje na dalších téměř 20 let, tj. do konce roku 2035. V rámci prognózy je zpracována analýza dosavadního vývoje počtu dětí ve věku docházky do základní školy (potenciálních žáků základních škol) a prognóza předpokládaného budoucího vývoje počtu potenciálních žáků základních škol do roku 2035⁴. Výhodou této prognózy je, že se nezabývá

¹ FIALA, T., LANGHAMROVÁ, J. (2018): Prognóza vývoje počtu žáků jednotlivých základních škol Městské části Praha 6 do roku 2035. Dostupné z <https://www.praha6.cz/prognoza-vyvoje-poctu-zaku>

pouze celkovým počtem žáků v městské části, ale i na úrovni spádových obvodů jednotlivých škol. Na základě toho může zřizovatel plánovat jednak investice v potřebných oblastech, ale v případě potřeby také upravit spádové obvody škol. Na této prognóze spolupracovaly samotné školy, které vycházely ze svých prostorových podmínek, neboť počet tříd se nekryje s kapacitou školy. Současně je prognóza i podkladem pro plánování vybavení, ale především i dostatečného počtu pedagogů, kde rovněž postupně dochází ke generační výměně.

Předpokládaný scénář budoucího vývoje ovlivňují tyto faktory:

1) Migrace – nejobtížněji prognózovatelná, velké meziroční výkyvy, přitom má největší vliv na vývoj počtu obyvatel.

2) Počet přistěhovalých na území městské části Praha 6 - limitován možností získat bydlení, závisí na předpokládaném počtu a velikosti dokončených bytů a na počtu vystěhovalých a zemřelých. Po roce 2030 záleží na tom, zda bude realizována výstavba v Ruzyni, ve které je ovšem počítáno s plnohodnotným řešením školství

v nových budovách škol či v případě mateřských škol i v parterech bytových domů.

3) Počet vystěhovalých z území městské části Praha 6 - závisí na velikosti a věkovém složení obyvatelstva, specifické míry migrace se uvažují stejné jako v období 2008–2017. Nejvíce se stěhují lidé ve věku 20-30 let a děti předškolního věku.

Skutečné počty žáků se mohou lišit. Některé děti bydlící na Praze 6 mohou navštěvovat soukromou školu, školu v jiné městské části nebo mimo Prahu. Naopak do škol v MČ Praha 6 chodí i žáci s trvalým bydlištěm jinde (i když jejich podíl významně klesá, díky přijímacím kritériím zvyhodňujícím žáky s trvalým bydlištěm na Praze 6). Rozdělení narozených během roku nemusí být rovnoměrné. Podíl žáků s odkladem docházky či žáků odcházejících na víceletá gymnázia se může lišit od předpokládaných hodnot. Někteří žáci mohou opakovat

ročník. Prognóza skutečného počtu žáků vychází z předpokladu, že stávající žáci školu „dochodí“ a do prvních ročníků nastoupí každý školní rok pouze 82 % potenciálních žáků prvních ročníků.

Závěry

V letech 2013–2017 nastalo poměrně výrazné zvýšení plodnosti žen i migračního přírůstku, má pokračovat bytová výstavba, v rámci, které probíhají intenzivní jednání s developery o spolupráci na navýšení kapacit školství. Aktuální prognóza proto předpovídá vyšší počty obyvatel i žáků základních škol v porovnání s prognózou předchozí. Počet žáků však bude částečně omezen snížením přijímání žáků, kteří nemají v MČ Praha 6 trvalé bydliště. Prognóza předpokládá realizaci rozsáhlé bytové výstavby v Ruzyni, jejíž součástí bude výstavba nových škol i školek.

Předpokládaný vývoj počtu potenciálních žáků v nejbližších 6 letech je téměř jistý, neboť budoucí žáci škol se již narodili a nelze předpokládat výrazný úbytek jejich počtu například migrací, poslední trendy svědčí naopak o migračním přírůstku dětí do 6 let. Vývoj v dalších letech závisí na tom, zda se skutečný demografický vývoj nebude příliš lišit od použitého scénáře prognózy, tj. od trendů posledních let, zda dále poroste plodnost žen a zda bude pokračovat poměrně vysoká migrace mladých osob i dětí předškolního věku do MČ Praha 6. Zhruba 18 % dětí trvale bydlících v MČ Praha 6 zahajuje školní docházku v soukromé škole, v jiné městské části či mimo Prahu. Podobný trend vývoje by měl mít počet žáků nastupujících do 1. třídy základních škol. Do budoucna se však může podíl dětí bydlících v MČ Praha 6, které zde budou absolvovat povinnou školní docházku, zvyšovat nad současných 82 %. Většina pražských základních škol (podobně jako školy v MČ Praha 6) může omezovat přijímání žáků, kteří v příslušné městské části nemají trvalé bydliště. O to více bude muset MČ Praha 6 dále zvyšovat kapacitu škol a současně omezovat přijímání žáků z jiných městských částí.

V obvodech většiny škol lze očekávat nárůst počtu potenciálních žáků, ačkoli tento nárůst bude nerovnoměrný. V celé MČ Praha 6 půjde o zvýšení zhruba o 25–35 %. Skutečný počet žáků se v řadě škol může (někdy výrazně) lišit od počtu potenciálních žáků. Vzhledem k určité „specializaci“ v rámci rozšířené výuky některých předmětů chodí řada dětí do jiné než spádové školy. Prognóza pro obvody jednotlivých škol je proto méně přesná než celou MČ.

Není možné odhadnout rozdělení přistěhovalých do obvodů ani eventuální migraci mezi jednotlivými školskými obvody. Výsledky prognózy je proto třeba chápat pouze jako předpověď s určitou pravděpodobností.

Prognózu proto bude MČ Praha 6 pravidelně aktualizovat na základě novějších dostupných dat.²

² Zdroj – Koncepce podpory a rozvoje školství na území městské části Praha 6 pro období 2021–2030

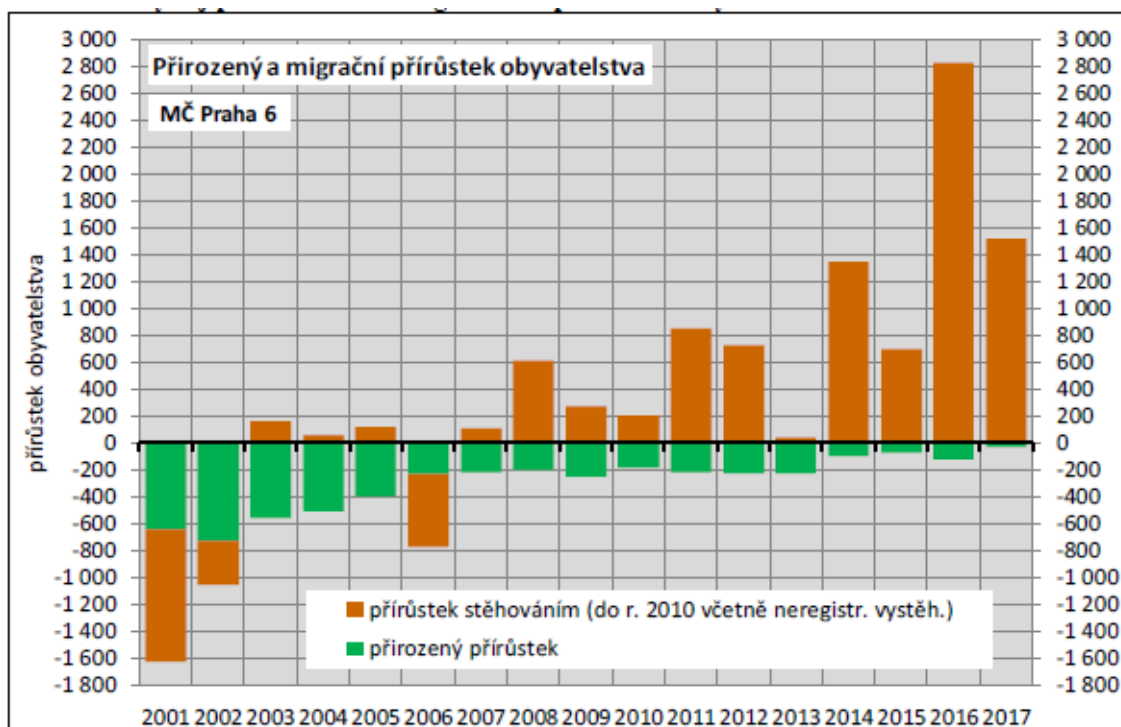
Tabulka 1 Základní charakteristiky vývoje obyvatelstva, MČ Praha 6, 2001-2018

Zdroj: Fialová, Langhamrová 2018

Rok	2001	2002	2003	2004	2005	2006	2007	2008	2009	2010
Počet obyvatel k 1.1.	101 182	99 850	99 181	99 112	99 344	99 481	99 263	99 704	100 600	101 089
Živě narození	751	729	799	865	888	1 002	1 044	1 081	1 032	1 090
Zemřelí	1 393	1 459	1 359	1 374	1 286	1 238	1 263	1 277	1 281	1 275
Přirozený přírůstek	-642	-730	-560	-509	-398	-236	-219	-196	-249	-185
Přistěhovalí ¹	2 255	3 929	3 787	3 685	4 739	5 555	6 221	5 949	5 414	5 408
Vystěhovalí	2 945	3 868	3 296	3 303	4 204	5 537	5 561	4 857	4 676	4 738
Migrační přírůstek	-690	61	491	382	535	18	660	1 092	738	670
Celkový přírůstek	-1 332	-669	-69	-127	137	-218	441	896	489	485
Počet obyvatel k 31.12.	99 850	99 181	99 112	98 985	99 481	99 263	99 704	100 600	101 089	101 574
Korekce	0	0	0	+359 ²	0	0	0	0	0	-4 263 ³

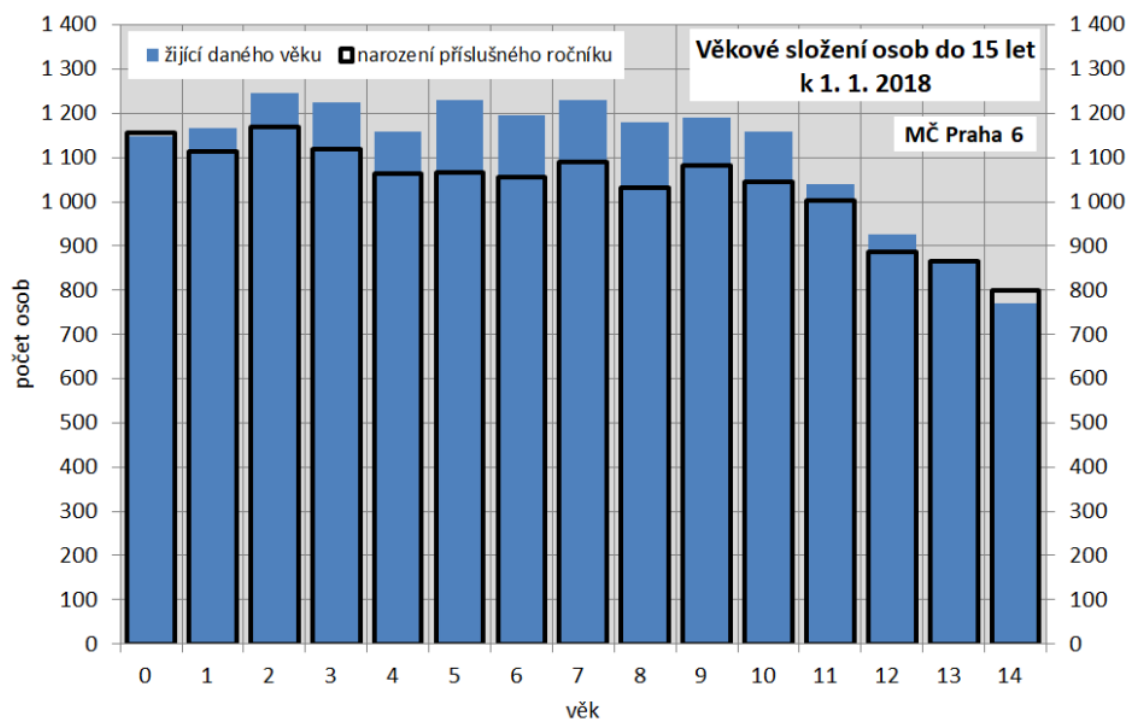
Rok	2011	2012	2013	2014	2015	2016	2017	2018		
Počet obyvatel k 1.1.	97 311	97 951	98 444	98 261	99 520	100 152	102 858	104 356		
Živě narození	1 057	1 065	1 063	1 118	1 170	1 115	1 157			
Zemřelí	1 272	1 293	1 287	1 211	1 241	1 234	1 182			
Přirozený přírůstek	-215	-228	-224	-93	-71	-119	-25			
Přistěhovalí	4 771	4 979	4 756	5 491	5 167	7 256	5 846			
Vystěhovalí	3 916	4 258	4 715	4 139	4 464	4 431	4 323			
Migrační přírůstek	855	721	41	1 352	703	2 825	1 523			
Celkový přírůstek	640	493	-183	1 259	632	2 706	1 498			
Počet obyvatel k 31.12.	97 951	98 444	98 261	99 520	100 152	102 858	104 356			

Obrázek 2 Vývoj přirozeného a migračního přírůstku obyvatelstva do roku 2017



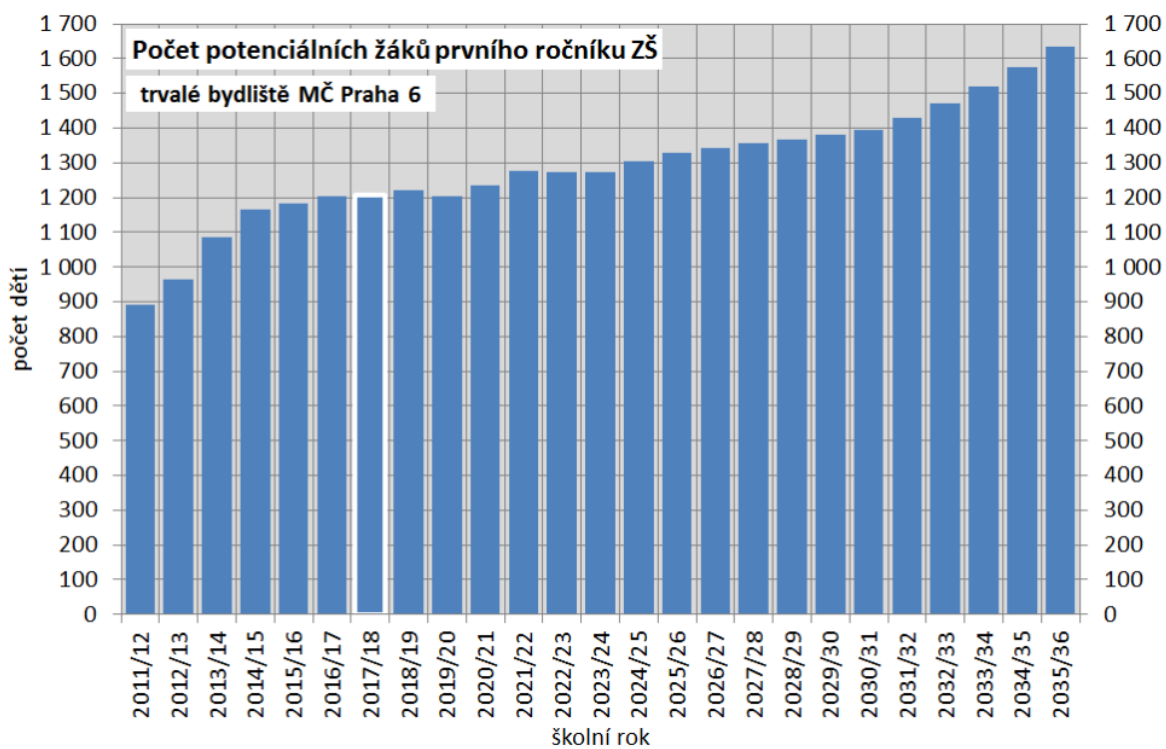
Zdroj: Fialová, Langhamrová 2018

Obrázek 2: Věkové složení osob do 15 let



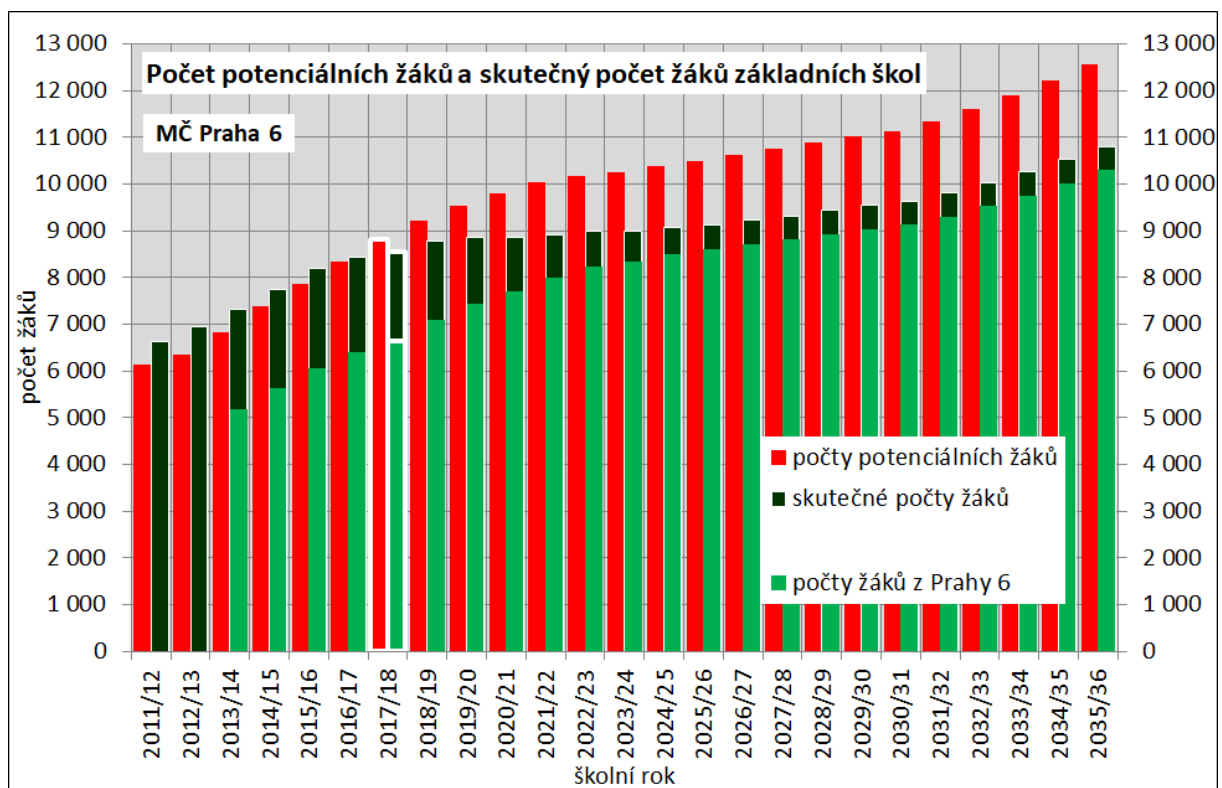
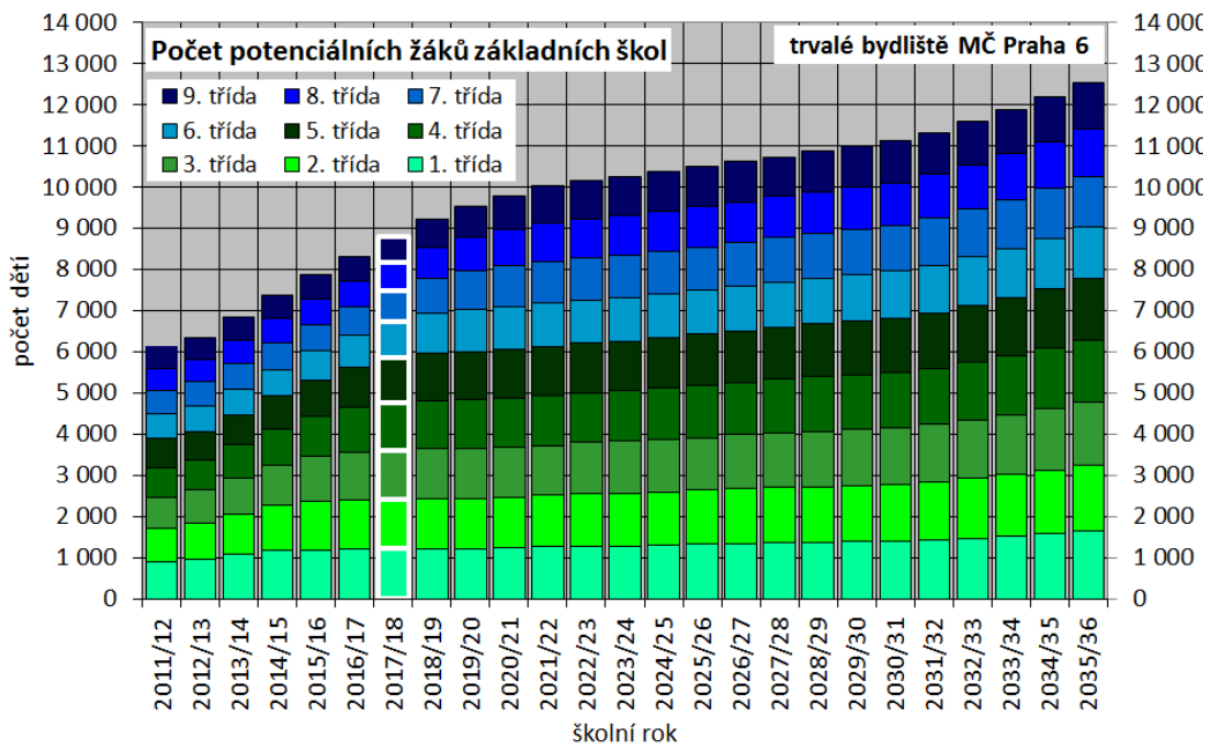
Zdroj: Fiala, Langhamrová 2018

Obrázek 3 Dosavadní a předpokládaný budoucí vývoj počtu potenciálních žáků prvního ročníku základních škol



Zdroj: Fiala, Langhamrová 2018

Obrázek 4 Dosavadní a předpokládaný budoucí vývoj počtu potenciálních žáků základních škol



Zdroj: Fiala, Langhamrová 2018

2.3 Charakteristika školství v dotčeném území

Ve správním obvodu MČ Praha 6 působí jak veřejná, tak soukromá vzdělávací zařízení. V řešené oblasti předškolního a základního vzdělávání se jedná zejména o veřejné školy. Ve SO Praha 6 je 18 základních škol a 33 mateřských škol, z nichž 11 MŠ je součástí základních škol, jejichž zřizovateli je MČ Praha 6 a MČ Nebušice.

Připojení mateřské školy ke škole základní má nejen administrativní výhodu, ale je jednou z možností užší spolupráce obou typů škol – po stránce materiální i pedagogické.

Přehled mateřských a základních škol a dalších školských zařízení v SO Praha 6 včetně jejich kapacit je uveden v tabulce 2. Vychází se z Rejstříku škol MŠMT.

Celková kapacita mateřských škol ve správním obvodu Praha 6 činila 2971 míst v r. 2019, v základních školách 11 022 míst. Vedle toho se na území MČ nachází 7 základních škol soukromých či jiných zřizovatelů (tabulka 3). Větší počet soukromých škol je na úrovni předškolního vzdělávání – v soukromých MŠ je celkem kapacita 542 míst, z toho dvě MŠ jsou součástí ZŠ. V soukromých ZŠ je celkem kapacita 913 míst.

V tabulce 2 je současně uvedena dostupnost školní jídelny MŠ/ZŠ, školní družiny, školního klubu a v případě MŠ i speciálně-pedagogického centra. Školní jídelny a družiny jsou dostupné ve všech ZŠ, naopak školní kluby jsou v ZŠ zastoupeny spíše zřídka. Speciálně-pedagogické centrum je zastoupeno v případě pouze v jedné MŠ na území MČ Praha 6.

Tabulka 2 ZŠ a MŠ, SO Praha 6, školní kapacita k 1. 9. 2023

Pozn. ZŠ = základní škola, MŠ = mateřská škola, ŠD = školní družina, ŠK = školní klub, ŠJ = školní jídelna, SPC = speciálně-pedagogické centrum

Název ZŠ	Typ školy					
	MŠ	ŠJ MŠ	ZŠ	ŠJ ZŠ	ŠD	ŠK
1 ZŠ A. Čermáka	106		775	900	350	200
2 ZŠ Bílá	75	75	750	750	300	
3 ZŠ Červený vrch	97	52	840	1054	300	100
4 ZŠ Dědina			790	800	350	
5 ZŠ Emy Destinnové	55	55	945	1500	500	
6 ZŠ Hanspaulka	79	85	645	750	235	
7 ZŠ J.A. Komenského	100		450	510	240	
8 ZŠ Marjánka			900	800	250	150
9 ZŠ Na Dlouhém lánu	25		700	700	300	
10 ZŠ nám. Svobody 2	50	58	630	630	330	
11 ZŠ Norbertov			415	400	180	20
12 ZŠ Petřiny – sever			660	800	270	80
13 ZŠ Pod Marjánkou			700	650	300	
14 ZŠ T.G. Masaryka	206		430	586	270	30
15 ZŠ Věry Čáslavské	35	35	660	600	300	400
Celkem 1-15	828	360	10290	11430	4474	980
so1 ZŠ Lysolaje			450	295	150	
so2 ZŠ Nebušice	100		440	550	210	
so3 ZŠ Suchdol			760	750	270	30
Celkem	928	360	11940	13025	5104	1010
Název MŠ	MŠ	ŠJ	SPC	ŠJ výdejna		
1 Fakultní MŠ – Arabská	115	120	170			
2 MŠ Bubeníčková	115	115				
3 MŠ Čínská	168	168				

4	MŠ Charlese de Gaulla	48	55	
5	MŠ Jílkova	112	112	
6	MŠ Juárezova	96	115	
7	MŠ Libocká	70	70	
8	MŠ Meziškolská	112	112	
9	MŠ Motýlek	112	134	
10	MŠ Na Dlouhém lánu	100	120	
11	MŠ Na Okraji	111	116	
12	MŠ Parlěřova	100	100	
13	MŠ Sbíhavá	101	101	
14	MŠ Šmolíkova	139	150	
15	MŠ Terronská	163	175	
16	MŠ Velvarská	187	187	75
17	MŠ Vokovická	54	54	
18	MŠ Volavkova	90	104	
19	Waldorfská MŠ	125	132	
Celkem 1-19		2118	2240	170 75
1	Pampeliška Lysolaje	112	112	
2	Suchdol – Gagarinova	156	156	
3	Suchdol – K Roztokům	75	54	25
Celkem		2461	2562	170 100

Tabulka 3 Školy pro žáky se speciálními vzdělávacími potřebami (zřizovatel HMP) a soukromé základní školy

2.3.1.1.1 Školy pro žáky se speciálními vzdělávacími potřebami (zřizovatel HMP)				
ZŠ Vokovice Vokovická P6	ZŠ 136	ŠD 70		
ZŠ speciální a praktická škola Rooseveltova ul. P6	ZŠ 71	ŠD 71	ŠJ 71	SŠ 16
Celkem	ZŠ 207	ŠD 141	ŠJ 71	SŠ 16

2.3.1.1.2 Soukromé základní školy						
Základní škola Duhovka, s.r.o. Nad Kajetánkou P 6	ZŠ 280	ŠD 200	ŠJ 350			
Soukromá základní škola Cesta k úspěchu v Praze, s.r.o.	ZŠ 200	ŠD 60				
Univerzitní základní škola a mateřská škola Lvičata	MŠ 90	ŠJ(výd.) 90	ZŠ 86	ŠD 86		
Global Minded mateřská škola a základní škola s.r.o.	MŠ 60	ŠJ(výd. 60+60)	ZŠ 60	ŠD 60		
3. SCIO základní škola – Na Santince, Praha 6 s.r.o.	ZŠ 200,	ŠD 142,	ŠK 44,	ŠJ (výd.)225		
6. SCIO škola Praha základní škola – Na Zátorce s.r.o.	ZŠ 87,	ŠD 61	ŠJ (výd.)150	ŠK 15		
Celkem	MŠ 150	ZŠ 913	ŠD 609	ŠK 59	ŠJ 350	ŠJ (výd.) 585

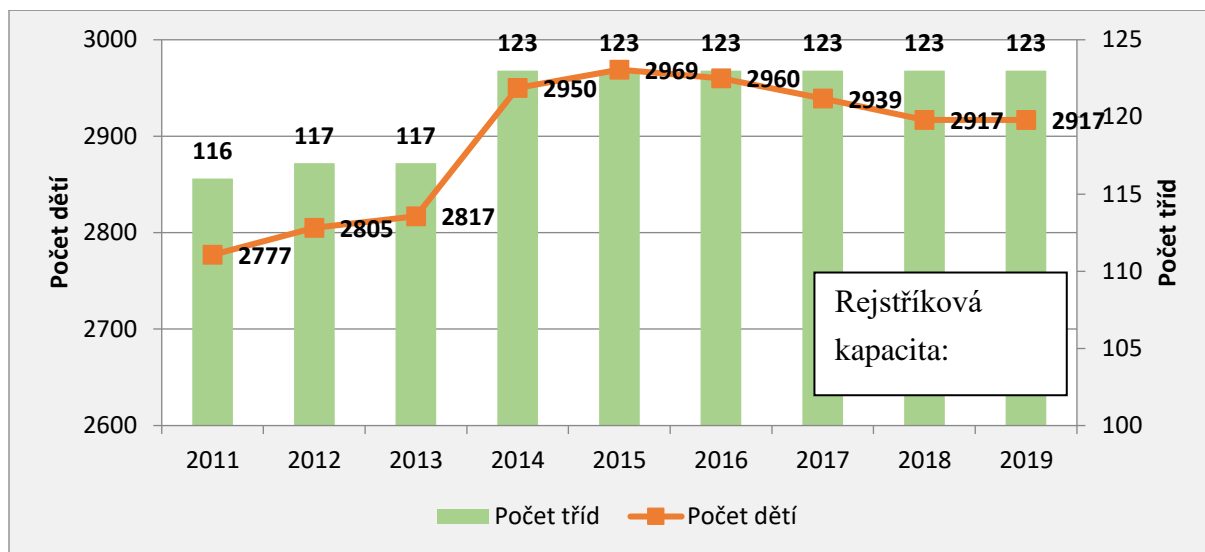
Mezinárodní školy (nejsou v rejstříku škol MŠMT)						
International School of Prague						
Prague British International School						
Riverside Prague						

Tabulka 4 Soukromé mateřské školy v celém SO Praha 6 zařazené v rejstříku škol MŠMT

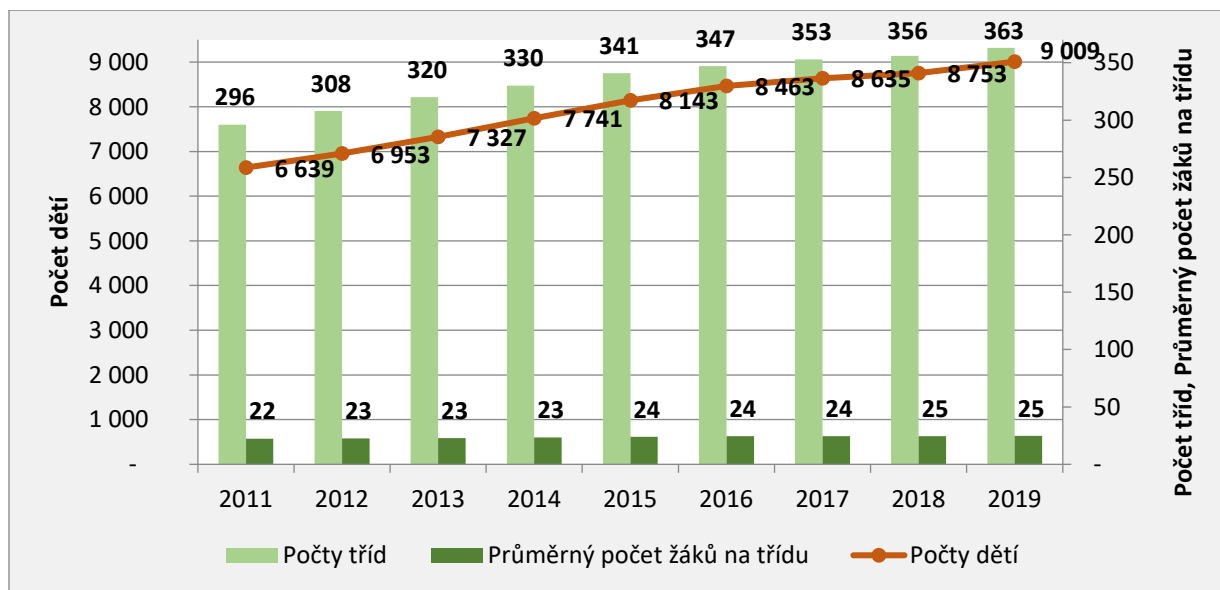
Mateřská škola Duhovka s.r.o., Pevnostní ul., Praha 6	MŠ 96	ŠJ (výd.) 96		
Mateřská škola b fresh s.r.o., U Ladronky, Praha6	MŠ 38	ŠJ 38		
Mateřská škola Bambíno s.r.o. České družiny, Praha 6	MŠ 100	ŠJ (výd.) 100		
Mateřská škola Hvězda s.r.o. Jinočanská Praha 6	MŠ 30	ŠJ (výd.) 30		
SmartFox Education s.r.o. Loutkářská Praha 6	MŠ 54	ŠJ (výd.) 54		
Lesní mateřská škola Hvězdy v lese z.s. Šlikova P6	MŠ 18			
Lesní mateřská školka Šárynka, z.ú. V Podbabě Praha 6	MŠ 36	ŠJ (výd.) 54		
Dráčkova jazyková mateř. škola Beachclub Strahov P6	MŠ 20	ŠJ (výd.) 20		
Celkem	MŠ 392	ŠJ 38	ŠJ (výd.) 354	

Zdroj: Rejstřík škol 2023

Graf 1 Vývoj počtu žáků a tříd v MŠ v MČ Praha 6



Graf 2 Vývoj počtu žáků a tříd v ZŠ v MČ Praha 6



Zdroj: MČ Praha 6

Tabulka 4 Kvalifikace pedagogů, MŠ, k 31. 12.

	Počet / podíl			
	2015	2016	2017	2018
pedagogičtí pracovníci celkem	285	285	285	299
pedagogičtí pracovníci s odbornou kvalifikací	256 / 90 %	269 / 94 %	273 / 95 %	278 / 93 %
pedagogičtí pracovníci bez odborné kvalifikace	29 / 10 %	16 / 6 %	12 / 5 %	21 / 7 %

Zdroj: MČ Praha 6

Tabulka 5 Kvalifikace pedagogů, ZŠ, k 31. 12.

	Počet / podíl			
	2018/2019	2019/2020	2020/2021	2021/2022
pedagogičtí pracovníci celkem	1061	1128	1174	1195
pedagogičtí pracovníci s odbornou kvalifikací	940 / 88,5 %	82,2 %	90,2 %	88,2 %
pedagogičtí pracovníci bez odborné kvalifikace	121 / 11,5 %	11,8 %	9,8 %	11,8 %

Zdroj: MČ Praha 6

Struktura pedagogických pracovníků ZŠ v MČ Praha 6 z hlediska věku ukazuje na poměrně stabilní zastoupení jednotlivých věkových skupin ve sledovaných letech (tabulka 6). Největší zastoupení má věková skupina pedagogů 41-50 let (cca 30 %), následně pak věková skupina 51-60 let, nicméně se začíná projevovat stárnutí pedagogických sborů a lehce klesající počet mladších věkových skupin. Nejnižší zastoupení má věková skupina nad 60 let, která zahrnuje i pedagogy v důchodu.

Tabulka 6 Struktura pedagogů dle věkových skupin, ZŠ

Školní rok	Podíl						
	do 30 let	31-40 let	41-50 let	51-60 let	nad 60 let	z toho důch.	Celkem
2018/2019	192	196	319	271	91	36	1069

2019/2020	203	201	325	277	114	33	1120
2020/2021	212	203	361	286	117	22	1179
2021/2022	212	195	381	287	117	Neuved.	1192
Školní rok	Podíl v %						
2018/2019	18,0	18,3	29,8	25,4	8,5	-	100,0
2019/2020	18,2	17,9	29	24,8	10,1		100,0
2020/2021	17,9	17,2	30,6	24,4	9,9		100,0
2021/2022	17,7	16,4	32	24	9,9		100,0

Zdroj: MČ Praha 6

Počet pedagogů cizích jazyků na základních školách v této městské části mezi lety 2018-2022 narostl přibližně o 9 %, přičemž struktura z hlediska kvalifikace zůstala víceméně zachována (tabulka 7). Kvalifikovaní pedagogové představují minimálně 84 % všech pedagogů vyučující cizí jazyky.

Tabulka 7 Struktura pedagogů dle kvalifikace cizích jazyků, ZŠ

Školní rok	Podíl			
	pedagogové cizích jazyků celkem	kvalifikovaní	nekvalifikovaní	z toho rodilí mluvčí
2018/2019	231	195	36	40
2019/2020	241	209	32	45
2020/2021	249	212	37	43
2021/2022	251	211	40	42
Školní rok	Podíl v %			
2018/2019	100,0	84,4	15,6	
2019/2020	100,0	86,7	13,3	
2020/2021	100,0	85,1	14,9	
2021/2022	100,0	84,01	15,9	-

Zdroj: MČ Praha 6

2.4 Analýza stávajících strategických dokumentů v oblasti vzdělávání

V rámci této podkapitoly jsou stručně představeny klíčové strategické dokumenty na úrovni místní (městské části), na úrovni hl. m. Prahy a úrovni ČR, které jsou relevantní pro oblast vzdělávání.

2.4.1 Dokumenty na úrovni státu

Strategické dokumenty MŠMT určují priority a cíle vzdělávání v ČR. Jsou rámcem, ze kterého vycházejí koncepce nižších celků – krajů a obcí jako zřizovatelů škol a škol samotných.

- Strategie vzdělávací politiky do roku 2030+

Její základní cíle jsou:

- zaměřit vzdělávání více na získání kompetencí potřebných pro aktivní občanský, profesní i osobní život;
- snížit nerovnosti v přístupu ke kvalitnímu vzdělávání a umožnit maximální rozvoj potenciálu žáků a studentů.

S těmito cíli pak úzce souvisí proměna obsahu a způsobu vzdělávání, podpora pedagogů, ředitelů a dalších pracovníků ve vzdělávání, zvýšení odborných kapacit, důvěry a vzájemné spolupráce a zvýšení financování a zajištění jeho stability.

- Dlouhodobý záměr vzdělávání a rozvoje vzdělávací soustavy České republiky 2019–2023

Stejně jako předcházející dlouhodobé záměry byl i tento připraven pro celý systém regionálního školství, určuje rámec dlouhodobých záměrů krajů, sjednocuje přístup státu a jednotlivých krajů zejména v oblasti nastavení parametrů vzdělávací soustavy a cílů vzdělávací politiky ČR.

Obsahuje tři klíčové cíle:

- více peněz za kvalitní práci pedagogů,
- dokončení revize kurikula a podpoření implementace inovovaných RVP do škol, a s tím související rozvoj kompetencí jako např. vícejazyčnost a kreativita, důraz na hodnotové orientace žáků a společenské postoje, budování občanské gramotnosti, obsah vzdělávání propojovat se vzděláváním v oblastech digitálních technologií
- zlepšení řízení škol a školských zařízení zefektivněním spolupráce centra a středního článku řízení (krajské úřady).

2.4.2 Strategické dokumenty na úrovni hlavního města Prahy

Dlouhodobý záměr vzdělávání a rozvoje vzdělávací soustavy hl. m. Prahy 2020–2024

Strategický cíl: Praha aktivně spoluvytváří výkonný a otevřený vzdělávací systém

- 2.4 A Dostatečná infrastruktura
- 2.4 B Kvalita vzdělávání
- 2.4 C Prevence a inkluze
- 2.4 D Celoživotní vzdělávání

Pro projekt jsou relevantní zejména kapitoly:

3.1 Předškolní vzdělávání

Opatření:

- zápis nové MŠ – navýšení kapacity stávající MŠ – zápis nového místa poskytování vzdělávání na území HMP v místech aktuální a dlouhodobé potřeby do rejstříku;
- zvyšování kapacit předškolního vzdělávání v místech aktuální potřeby a snižování počtu dětí ve třídách;
- podpora výuky jazyků a rozvoj polytechnické výchovy v předškolním vzdělávání;
- podpora nabídky logopedické péče;
- podpora integrace dětí s odlišným mateřským jazykem (OMJ).

3.2 Základní vzdělávání

Opatření:

- -zápis nové ZŠ – navýšení kapacity stávající ZŠ – zápis nového místa poskytování;
 - -vzdělávání na území HMP v místech aktuální a dlouhodobé potřeby do rejstříku;
 - -pravidelná aktualizace školních vzdělávacích programů;
 - podpora žáků s odlišným mateřským jazykem (OMJ);
 - podpora výuky cizích jazyků;
 - zvyšování a prohlubování odborné kvalifikace pedagogických pracovníků a zvyšování jejich prestiže;
 - podpora investičních akcí a podpora vybavenosti základních škol;
 - podpora školních poradenských služeb a školních psychologů a odstraňování vnější diferenciací na základním stupni vzdělávání;
 - podpora kreativity, podnikavosti a spoluúčasti žáků na činnosti školy, včetně spoluúčasti žáků na výuce;
 - podpora výuky základních tělovýchovných návyků a sportovních činností a prevence proti úrazům a zraněním žáků.
- Analýza a prognóza vybavení města v oblasti základního školství a předškolní výchovy v hl. m. Praze - Dokument se zaměřuje na posouzení kapacit MŠ a ZŠ.

2.4.3 Strategické dokumenty na úrovni MČ

Koncepce podpory a rozvoje školství MČ Praha 6 2021–2030 z roku 2021 „Vzdělaná Šestka“

Tato nově zpracovaná koncepce se zabývá všemi oblastmi rozvoje školství, vychází z analýzy současného stavu, SWOT analýzy, výsledky šetření, které pro školy a následně pro MČ zpracovává společnost SCIO, výsledky dotazníků a testování. Stanovuje si cíle ve všech oblastech – kromě pedagogické i oblasti materiálně technickou a investiční plánování, oblast provozu škol a koncepční péče o budovy, navyšování kapacit, oblast provozně ekonomickou, školního stravování a lidských zdrojů. Zahrnuje i oblast MAP.

2.5 Dotazníková šetření a SWOT analýza

Samotnému zpracování MAP předcházela sběr informací o aktuálním stavu a potřebách škol a jejich analýzu. Využívá se i agregovaných dat z dotazníků zadaných a zpracovaných MŠMT v rámci sledování vývoje stavu po ukončení jednotlivých Šablon. K aktualizaci potřeb pedagogů využívá realizační tým vlastní dotazník a SWOT analýza, kterou zpracovávají jednotlivé pracovní skupiny.

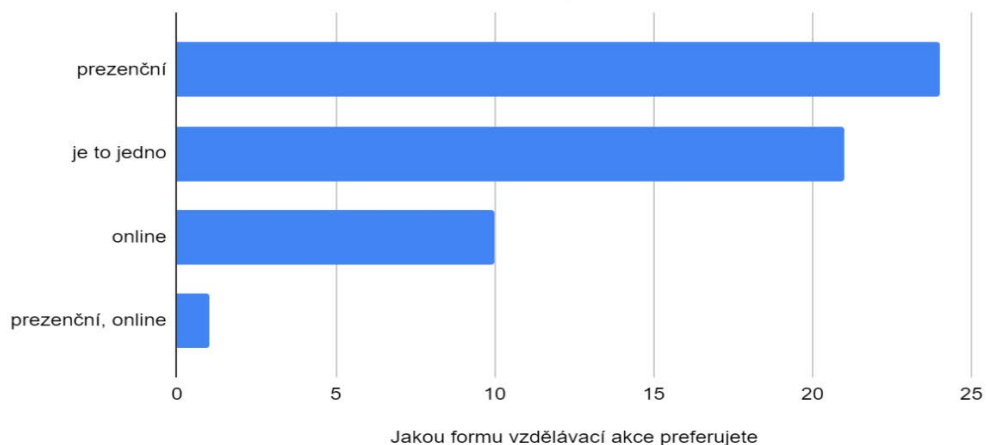
2.5.1 Dotazníky

V dotazníku zadaného v rámci tohoto projektu jsme se dotazovali, jaké jsou potřeby pedagogů, jak se změnila situace za dobu trvání projektů MAP. Pedagogové výrazně častěji oceňují nastavení spolupráce a zároveň i nadále cítí potřebu sdílet zkušenosti nejen se svými kolegy ve škole, ale i kolegy z jiných škol.

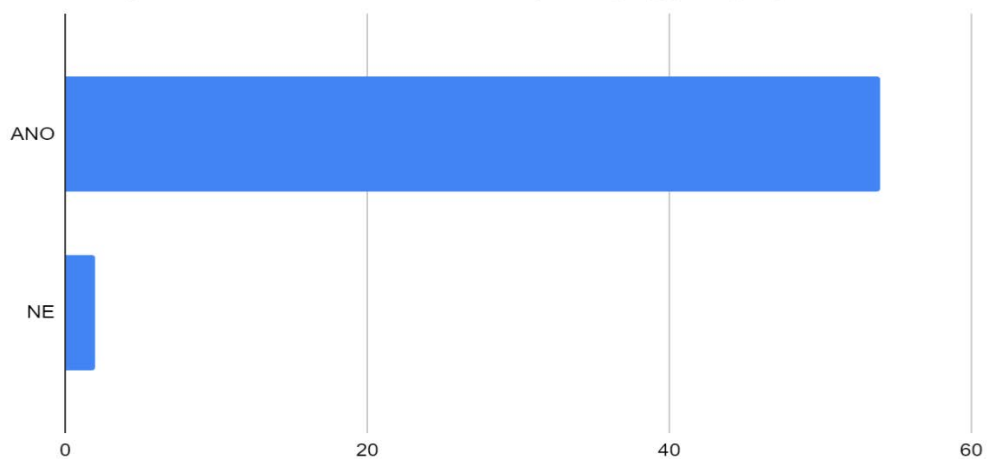
Otázky také směřovaly na různé oblasti – sdílení zkušeností, matematickou a čtenářskou (pre) gramotnost, návrhy na semináře zaměřené na didaktiku předmětů a inovativní formy práce, rovné příležitosti, spolupráci se školními družinami a zájmovými organizacemi, ale také kariérové poradenství a fungování žákovského parlamentu. Ze všech odpovědí byl zřejmý zájem pedagogů o danou problematiku.

Na dalším místě zveřejněné grafy jsou ukázkou odpovědí na některé otázky (dotazník byl mnohem rozsáhlejší a grafické znázornění všech otázek by zabral mnoho místa tohoto dokumentu).

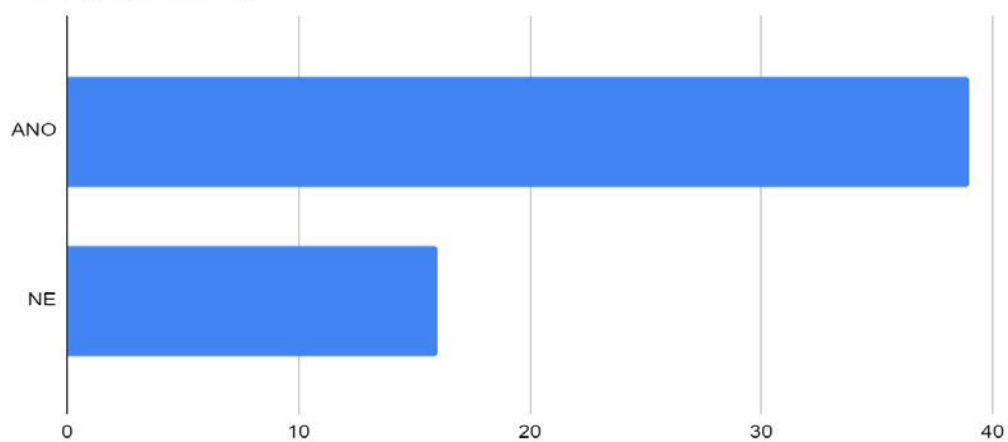
Jakou formu vzdělávací akce preferujete



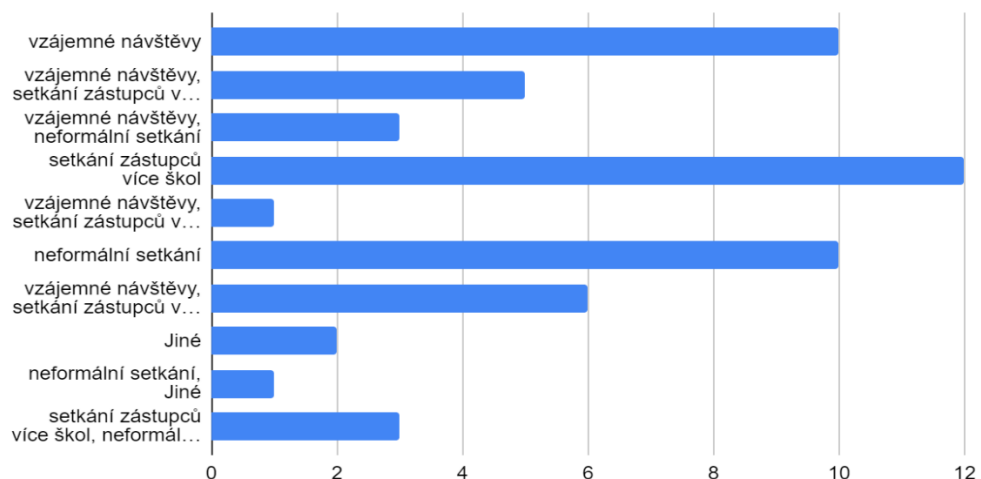
Máte zájem o sdílení zkušeností s pedagogy i z jiných škol



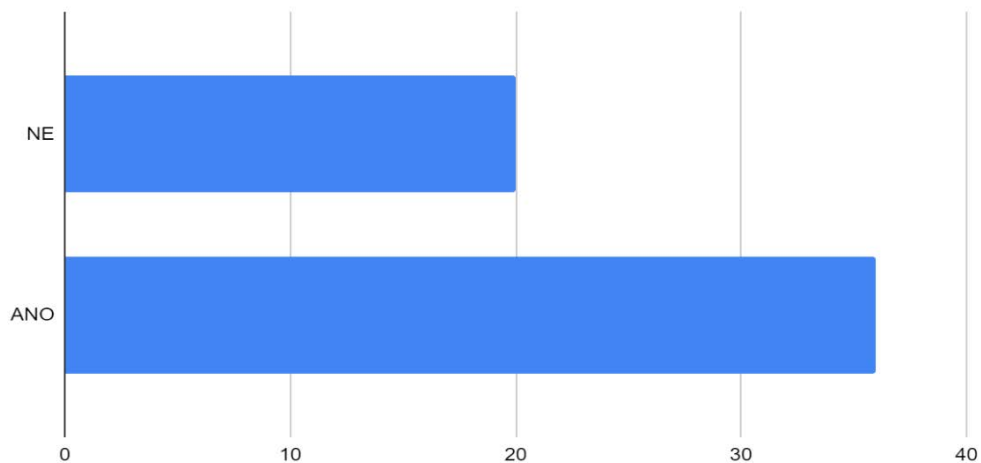
Stáli byste o prohloubení spolupráce s jinými ZŠ, MŠ, SŠ a VŠ - (i z jiných MČ)



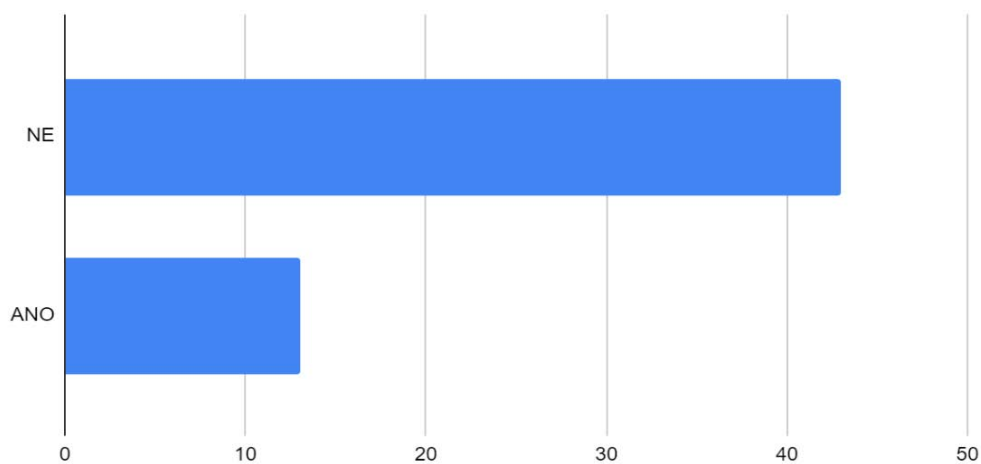
Pokud ANO, volili byste formu:



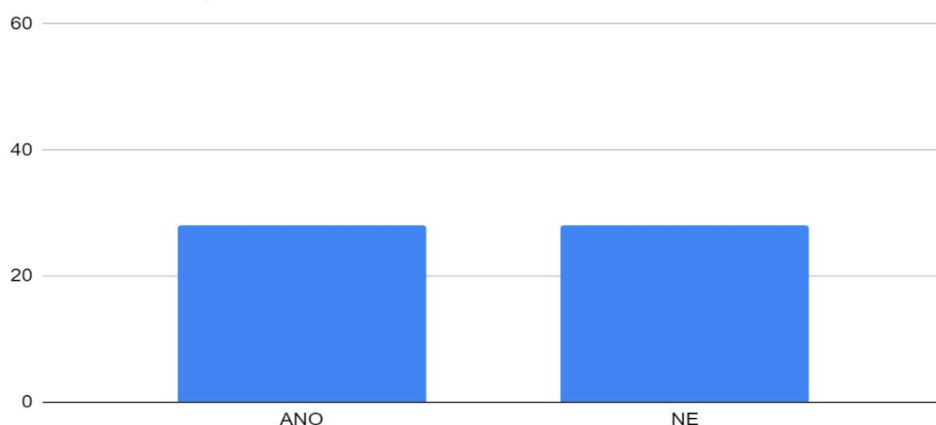
Měli byste zájem o využití technologií ve výuce?



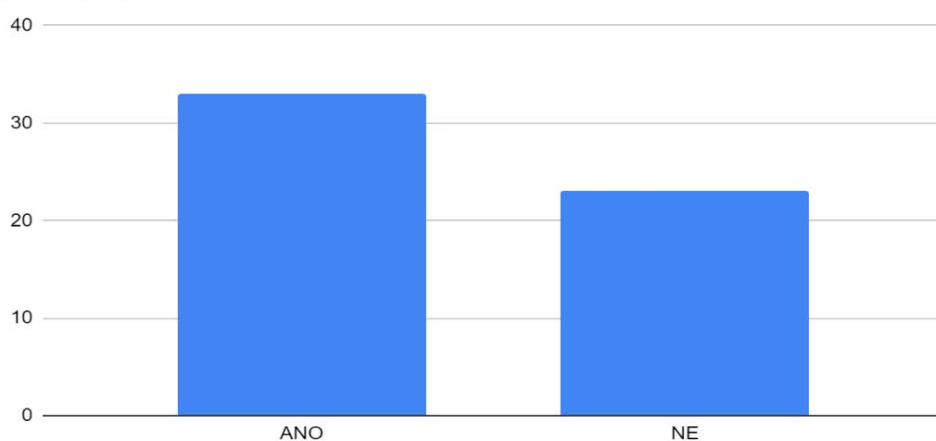
Setkáváte se ve vaší škole s problémy, které ohrožují rovné příležitosti žáků /dětí?



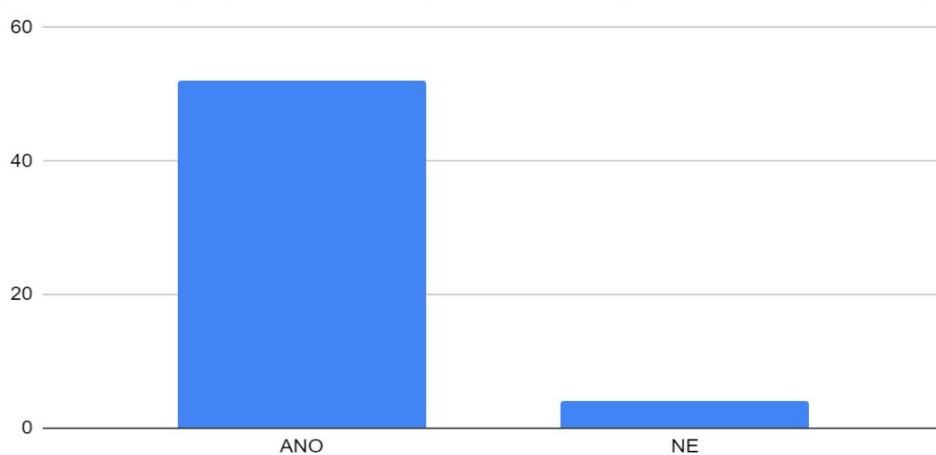
Máte zájem o vzdělávání v problematice rovných příležitostí a sdílení dobré praxe?



Máte zájem o vzdělávání nebo sdílení zkušeností asistentů pedagoga



Považujete za užitečné aktivity městského žakovského parlamentu (např.vzdělávání, setkávání s představiteli obce...)



2.5.2 SWOT analýza

SWOT analýzu zpracovávaly pracovní skupiny na základě jednak dotazníkového šetření, ale následně ji korigovaly po setkání pracovních skupin s pedagogy. Podkladů tedy měly poměrně hodně a vychází z přímé spolupráce s pedagogy, kterých se daná oblast dotýká.

1. Matematická gramotnost

Silné stránky	Slabé stránky
<p>Příklady dobré praxe, spolupráce učitelů, vzájemné hospitace</p> <p>Dobrá úroveň znalostí k dalšímu bezproblémovému studiu na SŠ</p> <p>Dostatečný sortiment didaktických pomůcek</p>	<p>Nedostatek financí na obnovu pomůcek</p> <p>Menší spolupráce škol</p> <p>Menší motivovanost žáků</p>
Příležitosti	Hrozby
<p>Zvýšení spolupráce škol a sdílení příkladů dobré praxe</p> <p>Víceúrovňová výuka, aktivity ke zvýšení motivovanosti žáků, zapojení žáků do soutěží a projektů</p> <p>Propojit znalosti žáků s užitím v praxi</p>	<p>Motivovanost pedagogů a žáků</p> <p>Vysoký počet žáků (dětí) ve třídě</p> <p>Malý počet kvalitních učitelů, nedostatek kvalifikovaných pedagogů, stárnoucí sbor</p>

2. Čtenářská gramotnost

Silné stránky	Slabé stránky
<p>Vlastní knihovny, vznik čtenářských koutků</p> <p>Metodické materiály a pracovní sešity pro český jazyk v ZŠ a MŠ</p> <p>Učitelé, kteří se chtějí vzdělávat</p> <p>Využívání dotací ESF na podporu vzdělávání sboroven</p>	<p>Nedostatečné prostory na školách pro čtenáře</p> <p>Vybavenost knihoven publikacemi současných spisovatelů pro děti a mládež</p> <p>Výuka žáků s OMJ</p> <p>Málo využívané metody kritického myšlení v nejazykových předmětech</p> <p>Malá podpora tvůrčího psaní</p>
Příležitosti	Hrozby

<p>Soutěže a přehlídky zaměřené na čtenářství</p> <p>Propojení ČG a tvůrčího psaní</p> <p>Vzdělávání učitelů nejazykových předmětů ve využívání v práci s textem – propojení s ČG</p> <p>Návštěvy v hodinách, sdílení, otevřené hodiny</p> <p>Motivace rodičů pro čtení s dětmi</p> <p>Ukázkové čtenářské dílny pro učitele i rodiče</p>	<p>Obava učitelů sdílet, pozvat do otevřených hodin</p> <p>Neochota propojovat ČG a psaní</p> <p>Nedostatek financí na obnovu fondu knihoven</p> <p>Selhávání skupin žáků (SVP, OMJ) při nedostatku asistentů</p>
--	---

3. Přírodovědná gramotnost, polytechnická výchova, IT (STEM)

Silné stránky	Slabé stránky
<p>Aktivní školy, ředitelé, učitelé, zapojení do projektů</p> <p>Spolupráce a podpora MČ P 6</p> <p>ICT koordinátoři na školách</p>	<p>Zastaralé vybavení a nedostatek odborných pracoven, laboratoří, dílen</p> <p>Menší sdílení zkušeností mezi učiteli ve školách i mezi školami</p> <p>Chybí spolupráce s VŠ, SŠ, SOŠ, firmami v P6</p>
Příležitosti	Hrozby
<p>Spolupráce s VŠ, SŠ, SOŠ, sdílení, využívání polytechnických hnízd, Edubus DDM</p> <p>Moderní vybavení učeben, vzdělávání pedagogů</p> <p>Integrace ICT do předmětů, online</p> <p>Využití znalostí žáků, zapojení bývalých absolventů do vyučovacího procesu</p>	<p>Održení obsahu výuky od života</p> <p>IT dovednosti žáků v rozporu s potřebami</p> <p>Menší motivovanost a IT dovednosti pedagogů, nedostatek kvalifikovaných pedagogů IT</p>

4. Inkluzivní vzdělávání a podpora dětí a žáků ohrožených školním neúspěchem

Silné stránky	Slabé stránky
<p>Zkušenost se spoluprací s asistentem pedagoga</p> <p>Zkušenost s prací s dětmi se SVP a dětmi s OMJ</p> <p>Otevřenost MŠ a ZŠ k dalšímu rozvoji</p>	<p>Nedostatek odborníků na školách</p> <p>Nedostatečná kapacita poradenských zařízení</p> <p>Malý počet bezbariérových škol</p>
Příležitosti	Hrozby
<p>Další vzdělávání pedagogů</p> <p>Sdílení zkušeností a příkladů dobré praxe</p> <p>Spolupráce s odborníky</p>	<p>osobnostní limity pedagogů /nedostatek zkušeností, obavy, potřeba přizpůsobit se novým systémovým opatřením, zvýšení administrativy/ a schopnost reagovat na aktuální společenské trendy/situace (např. válka nebo duševní zdraví dětí)</p> <p>vysoké počty dětí/žáků ve třídách</p> <p>nedostatek kvalitního personálu popř. vysoká fluktuace zaměstnanců a ohrožení syndromem vyhoření</p>

5. Předškolní vzdělávání

Silné stránky	Slabé stránky
<p>Pozornost věnovaná čtenářské pregramotnosti a kreativě dětí</p> <p>Spolupráce vedoucích pracovníků MŠ</p> <p>Otevřenost MŠ a spolupráce s rodiči</p>	<p>Nedostatečný prostor a vybavení pro odborné činnosti (EVVO, polytechnická výchova)</p> <p>Nedostatečné vybavení a kompetence pedagogů v oblasti IT</p> <p>Menší pozornost matematické pregramotnosti</p>
Příležitosti	Hrozby

<p>Větší prostor pro spolupráci, sdílení, navázání kontaktů a vazeb s odborníky</p> <p>DVPP – osobnostní a kvalifikační rozvoj, mentoring, IT, jazyková vybavenost</p> <p>Rozvoj infrastruktury – vybudování dostatečných kapacit, odborných učeben (+ venkovní učebny EVVO), vybavení pomůckami pro odborné předměty</p>	<p>osobnostní limity pedagogů (nedostatek zkušeností, obavy, schopnost sebereflexe)</p> <p>Nedostatečné kapacity MŠ - vysoké počty dětí ve třídách, nepřipravenost na přijímání dvouletých dětí</p> <p>nedostatečné personální zajištění, popř. fluktuace zaměstnanců (syndrom vyhoření)</p>
---	--

6. Rozvoj občanských kompetencí

Silné stránky	Slabé stránky
<p>Aktivity škol – pedagogů při vedení žáků k občanské angažovanosti</p> <p>Zájem o věci veřejné</p> <p>Vyspělé komunikační dovednosti žáků – zástupců škol získané vzdáváním v předchozím MAP</p>	<p>Nezapojení jedné ZŠ do činnosti MŽP</p> <p>Ne vždy dostatečné využívání příležitostí k rozvoji OK</p> <p>Potřeba větší angažovanosti v mezigeneračním soužití</p>
Příležitosti	Hrozby
<p>Metodická pomoc pedagogům při vedení žákovských samospráv</p> <p>Spolupráce pedagogů v rámci SO</p> <p>Větší zapojení se do mezigeneračních aktivit</p>	<p>Politizace žákovských aktivit v rámci městského ŽP</p> <p>Zneužívání angažovanosti a ochoty žáků</p>

7. Kariérové poradenství, podnikavost

Silné stránky	Slabé stránky
<p>Vlastní systém škol v kariérovém poradenství – předmět Výchova k volbě povolání</p> <p>Návštěvy aktivit pro volbu povolání</p> <p>Ochota pedagogů vzdělávat se v této oblasti</p>	<p>Zapojení rodičů při seznamování s různými povoláními a podnikáním</p> <p>Poradenství se soustředí jen na poslední ročník</p> <p>Malé využívání aktivit typu školní firma</p>
Příležitosti	Hrozby

Zapojení podnikatelských subjektů pro rozvoj podnikavosti žáků	Nedostatečné personální zakotvení kariérových poradců v pedagogických sborech (samostatná funkce)
Vytvoření systému KP v rámci celé školní docházky	Nedostatečná podpora vedením školy
Prohloubení spolupráce se SŠ a VŠ	Formální přístup pedagoga – poradce

8. Zájmové a neformální vzdělávání

Silné stránky	Slabé stránky
<p>Dostatečný počet zájmových organizací v MČ PRAHA 6</p> <p>Navázání spolupráce ŠD s DDM – Stanice mladých techniků, navázání spolupráce s Národní sportovní agenturou – Sportík</p> <p>Zlepšení v oblasti podpory vychovatelek ŠD a vedoucích zájmových organizací formou společných setkávání s odborníky, sdílení, workshopů, další vzdělávání</p>	<p>Nedostatečné prostory v MŠ, ZŠ pro zájmové činnosti, např. dílničky pro polytechnickou výchovu</p> <p>Vysoký počet dětí v odděleních ŠD vytváří problém s organizací kroužků v odpoledních hodinách</p> <p>Nedostatek kvalifikovaných vychovatelek s praxí.</p>
Příležitosti	Hrozby
<p>Užší spolupráce škol a školek s mimoškolními a zájmovými organizacemi.</p> <p>Společný výjezd ved.zájm.org. a ŠD zaměřený na sdílení zkušeností</p> <p>Pokračování ve vzdělávacích aktivitách pro ŠD a zájm.org.</p>	<p>Nedostatek financí pro odpovídající vybavení, dílen a laboratoří ve školách, polytechnické stavebnice, IT pomůcky</p> <p>Díky stále zvyšujícímu se počtu dětí a žáků nedostatek vhodného prostoru pro ŠD</p> <p>Nedostatek času pro společné vzdělávání z důvodu velkého pracovního vytížení vychovatelek v dopoledních hodinách (časté dopolední suplování ve třídách)</p>

3 MÍSTNÍ AKČNÍ PLÁN

Místní akční plán vzdělávání MČ Praha 6 - III je pokračováním předchozích dvou projektů, rovněž podpořený z OP VVV.

Jeho cílem je dlouhodobě zvyšovat kvalitu vzdělávání v mateřských a základních školách. Podporuje spolupráci zřizovatelů, škol a dalších aktérů ve vzdělávání. Vzniklá partnerství pak pomáhají rozvíjet kvalitní a inkluzivní vzdělávání dětí a žáků do 15 let a zahrnuje nejen předškolní a základní vzdělávání, ale rovněž zájmové a neformální vzdělávání. Navázáním spolupráce všech zmíněných aktérů, ale i dalších partnerů (knihovny, muzea, divadla...) v místě, vybudovat systém vzájemné komunikace s cílem zkvalitňovat vzdělávání, zlepšit spolupráci formálního a neformálního vzdělávání a ostatních služeb pro rozvoj potenciálu každého žáka.

Současný projekt je zaměřen na plánování aktivit spolupráce a implementačních aktivit v následném projektu v programu Jan Amos Komenský. Ve výzvě jsou definována pravidla a postupy tvorby MAP, který pojmenovává problémy v různých oblastech vzdělávání daného území a systematicky plánuje aktivity, jež přispějí k jejich odstranění. Je aktualizována analýza, po ní se vypracovává Strategický rámec MAP, jehož součástí je i přehled investičních projektů škol a zřizovatelů. Pokud zřizovatel či škola chce získat prostředky na investiční akci z OP PPR, je nezbytnou podmínkou soulad předkládaného projektu se Strategickým rámcem.

Celým projektem se prolíná téma „spolupráce“, proto je zřejmé, že Strategický rámec a následný Akční plán vznikl v součinnosti především se školami, které se k projektu přihlásily, a vychází z jejich potřeb.

Rozvoj vzdělávání by mělo být celospolečenským tématem, nicméně bude třeba delšího času, aby se zapojili všichni, kterých se vzdělávání týká – i rodičů a prarodičů, organizací, které by mohly v určité míře přispět. Že to lze, svědčí i naše zkušenost se zapojením Divadla Spejbla a Hurvínka do vzdělávacích aktivit pedagogů týkajících se dramatické výchovy a čtenářské gramotnosti.

4 ORGANIZAČNÍ STRUKTURA MAP

Realizační tým navazuje na MAP II a to z důvodu zajištění kontinuity již navázaných spoluprací.

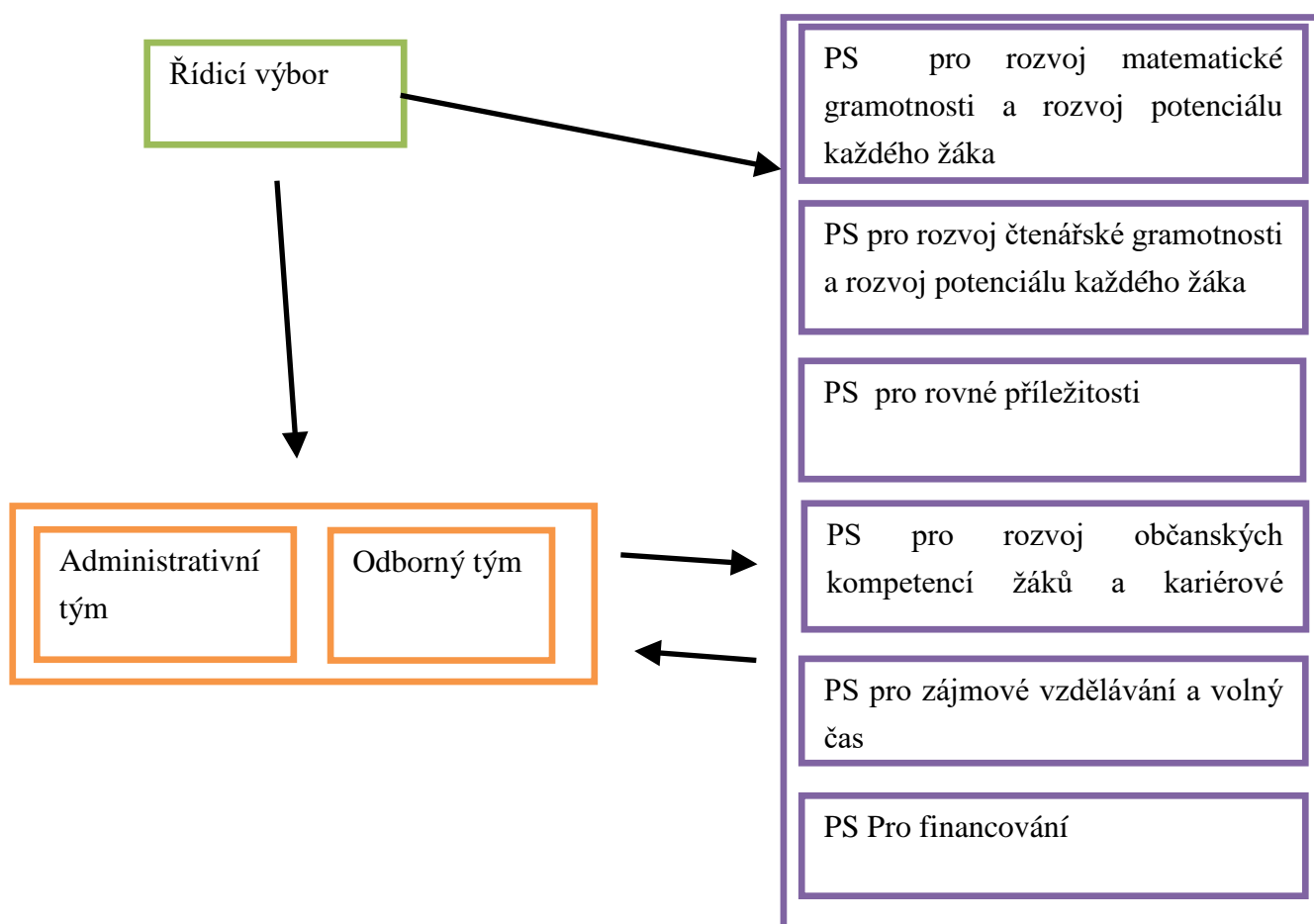
Klíčové osoby řešitelského týmu disponují odpovídajícím znalostmi a zkušenostmi potřebnými při plánování vzdělávacích aktivit i s vedením dílčích pracovních skupin. Všichni členové týmu mají již též praktickou zkušenost s prací v projektovém týmu z realizací předchozích MAP.

Z tohoto důvodu můžeme očekávat bezchybný průběh projektu jak po stránce technické – odborné, tak po stránce administrativní.

I v rámci MAP III je zachováno členění týmu na

- Administrativní tým,
- Odborný tým. Pracovní skupiny pro rozvoj čtenářské a matematické gramotnosti a rozvoj potenciálu každého žáka a další pracovní skupiny

Organizační struktura týmu:



Hlavním cílem RT je zajištění přípravy a realizace projektu.

Mezi hlavní úkoly realizačního týmu patří:

- řízení celého procesu rozvoje partnerství na vymezeném území Prahy 6 a řízení tvorby, resp. aktualizace MAP III na daném území včetně realizace doplňujících aktivit souvisejících s tvorbou MAP III daného území,
- podpora činnosti Řídícího výboru a pracovních skupin,
- řízení a monitorování průběhu realizace MAP III včetně zodpovědnosti za plnění stanovených kroků přípravy MAP III pro správní obvod Prahy 6,
- tvorba a příprava potřebných materiálů k projednání v partnerství daného území,
- předkládání dílčích návrhů klíčových aktivit MAP III k projednání a schválení Řídícím výborem MAP a reprezentativnímu partnerství MAP pro správní obvod Prahy 6,
- zajišťování interní i externí komunikační strategie, zajišťování přenosu výstupů mezi pracovními skupinami, odbornými týmy, Řídícím výborem, cílovou skupinou, veřejností,
- spolupráce při relevantních aktivitách

ŘÍDICÍ VÝBOR

1.	Bílková Iveta	zástupce MŠ
2.	Cibulková Marie	zástupce ZŠ
3.	Čapková Mariana	zástupce zřizovatele MČ P 6
4.	Dunděra Mojmír	zástupce ZŠ
5.	Dušek Jiří	zástupce P-AP (NPI ČR)
6.	Hájková Kateřina	zástupce rodič. veřejnosti
7.	Hudečková Dana	zástupce ZŠ
8.	Jersáková Štěpánka	zástupce KAP III
9.	Karvánek Petr	zástupce ZŠ
10.	Kejharová Alexandra	zástupce ZŠ Suchdol
11.	Kindlová Jana	zástupce ZŠ
12.	Kliková Jarmila	zástupce ŠD
13.	Komárek Viktor	zástupce zřizovatele MČ Nebušice

14.	Kšajt Pavel	zást. PPP6
15.	Kubíková Marie	předsedkyně MAP
16.	Kuchař Filip	zástupce iKAP
17.	Liška Josef	zástupce soukr. škol
18.	Martinovská Petra	zást. MHMP
19.	Matoušová Jana	MAP III
20.	Nečina Petr	zástupce KAP III
21.	Niklová Anna	zástupce ZŠ
22.	Pelikánová Hana	zástupce MŠ
23.	Tengler Miroslav	zástupce ZUŠ
24.	Vondrová Šárka	zástupce ZŠ Nebušice
25.	Zemanová Petra	zástupce rodič. veřejnosti

REALIZAČNÍ TÝM

Pozice v projektu	Jméno a příjmení
Vedoucí projektu	Mgr. Jana Matoušová
Administrátor projektu	Ing. Petra Suková
Finanční manažer	Zdeňka Brabcová
Odborník strategického plánování	Mgr. Jaroslav Štercl
Odborník vzdělávání	Mgr. Jana Matoušová
Vedoucí PS financování	Bc. Marie Vondráčková
Členové PS pro financování	Ing. Tatiana Svobodová, Mgr. Alexandra Kejharová, Karolína Šrámková
Vedoucí PS pro rozvoj ČG	Ing. Marie Pojerová
Členové PS ČG	Mgr. Barbora Charvátová, Mgr. Světluše Pimperová
Vedoucí PS pro rozvoj MG	PaedDr. Marie Cibulková
Členové PS MG	Mgr. Karolína Čermáková, Bc. Mgr. Anna Niklová
Vedoucí PS pro rovné příležitosti	Mgr. Irena Hanyš Holemá, PhD
Členové PS RP	Mgr. Helena Baláková, Mgr. a Mgr. Petra Pfaurová
Vedoucí PS pro rozvoj občanských kompetencí a kariérové poradenství	Mgr. Michela Rybářová

Členové PS ROKKP	Mgr. Anna Čermáková, Mgr. Věra Kejvalová
Vedoucí PS zájmového vzdělávání a volný čas	Mgr. Dana Hudečková
Členové PS ZVVČ	Ivana Dittrichová, Mgr. Jarmila Kejvalová
Evalúátor	Mgr. Ondřej Bárta
Externí evaluace	RNDr.Jindřich Kitzberger

Seznam místních leaderů/expertů v rámci projektu MAP Praha 6 - III

Jméno a příjmení	Organizace	Oblast
Marie Cibulková	ZŠ a MŠ Červený Vrch, Alžírská 26/680, Praha 6	Matematická gramotnost
Helena Baláková	ZŠ a MŠ T.G.Masaryka, náměstí Českého povstání 6, Praha 6	Environmentální výchova, rovné příležitosti
Barbora Charvátová	ZŠa MS Nebušice, Nebušická 369, Praha 6 – Nebušice	Čtenářská gramotnost
Michaela Rybářová	ZŠ a MŠ nám. Svobody 2, Praha 6	Čtenářská gramotnost, rozvoj občanských kompetencí žáků
Irena Hanyš Holemá	Fakultní mateřská škola se speciální péčí, Arabská 681/20, Praha 6	Rovné příležitosti
Dana Hudečková	ZŠ a MŠ T.G.Masaryka,	Rovné příležitosti, zájmové vzdělávání
Karolína Čermáková	ZŠ Norbertov, Norbertov 1, Praha 6	Polytechnické vzdělávání, matematická gramotnost
Jaroslav Štercl	ZŠ Pod Marjánkou, Praha 6	Kariérové poradenství
Zdeňka Brabcová	ZŠ Červený vrch	Financování
Světluš Pimperová	MŠ Kohoutek, Fetrovská ul., Praha 6	Předškolní vzdělávání
Marie Pojerová	ZŠ Hanspaulka, Sušická ul., Praha 6	STEM

4.1 Popis zapojení aktérů

Nositelem projektu Místní akční plán rozvoje vzdělávání Praha 6- III je ÚMČ Praha 6 a zahrnuje celý správní obvod nejen samotnou Prahu 6, ale MČ Suchdol, Nebušice, Lysolaje a Přední Kopanina. V rámci tohoto obvodu byl pro účely projektu MAP zhotoven seznam všech základních a mateřských škol s registrací v tomto správním obvodě. Zřizovatelé těchto ZŠ a MŠ a samotné ZŠ a MŠ tvoří kostru partnerství v rámci MAP.

O zapojení do projektu projeví zájem všichni zřizovatelé městských základních a mateřských škol, z ostatních zřizovatelů HMP a soukromí zřizovatelé. Na základě oslovení všech mateřských, základních škol a základních uměleckých škol na zmíněném území se k zapojení do projektu přihlásilo 91 % všech subjektů. Celkem je k 31. 12. 2022 zapojeno 66 subjektů. Partnerství škol v rámci Prahy 6 není novým principem. Spolupráce vedení škol má svou dlouhou tradici, pravidelně se každý měsíc scházejí na poradách, společně řeší různé problémy, scházejí se na neformálních setkáních či služebních cestách do škol v zahraničí. Nicméně v rámci partnerství je třeba více zapojit další školy, ať už z okrajových MČ nebo dalších zřizovatelů, ale také instituce, které mají ke vzdělávání blízko.

V souladu s postupy zpracování Místního akčního plánu III je zvolen Řídící výbor MAP III v následujícím složení: zástupce realizátora projektu, zástupci jednotlivých typů zřizovatelů škol, zástupce RT MAP III, zástupci vedení škol, zástupci ze školních družin a školních klubů, zástupci učitelů, zástupce ZUŠ, zástupce PPP, zástupce HMP, zástupce KAP a zástupce NPI ČR.

Do projektu je zapojeno 6 pracovních skupin: pro rovné příležitosti, financování, pro rozvoj matematické a čtenářské gramotnosti, pro rozvoj občanských kompetencí žáků a kariérové poradenství, pro zájmové vzdělávání a volný čas. Garanty jednotlivých pracovních skupin jsou zástupci škol a v těchto pracovních skupinách je aktivně zapojeno 15 zástupců škol a institucí napříč vzdělávacím spektrem. Hlavními spolupracujícími subjekty jsou, Pedagogicko-psychologická poradna, NPI ČR, KAP, HMP, vysoké školy v Praze 6 a další instituce.

Důležitou součástí je zpracování aktualizace východisek pro strategickou část, tj. vymezení klíčových problémů, prioritních oblastí rozvoje a SWOT-3 analýza. Uvedené dokumenty jsou projednávány v jednotlivých pracovních skupinách a akceptované připomínky zapracovány do návrhu dokumentu ke schválení ŘV MAP III.

Realizační tým zpracovává návrh strategické části MAP III a oslovil všechny zúčastněné aktéry v dané lokalitě se žádostí o aktualizaci investičních priorit a seznamu projektových záměrů do roku 2027. Do aktualizace se zapracovávají připomínky jednotlivých pracovních skupin. Aktualizace bude zveřejněna v pracovní verzi na webu s možností připomínkovat ji Realizační tým připomínky zapracoval. Aktualizace Strategického rámce bude projednán a schválen na 3. zasedání ŘV.

Veškeré dokumenty a informace o projektu včetně možnosti jejich připomínkování jsou průběžně zveřejňovány na webu: <https://www.praha6.cz>, a na facebooku. souladu s postupy.

<https://www.facebook.com/MAP-vzd%C4%9B1%C3%A1v%C3%A1n%C3%AD-Praha-6-113389926732784/>

Prostředkem pro sdílení informací o aktualitách projektu MAP je také měsíčník Šestka.

Realizační tým MAP v rámci realizace projektu plánuje aktivity pro následující období a své návrhy předkládá a projednává v širší pracovní skupině a popř. pořádá semináře, ve kterých se členové PS a případní další zájemci seznamují s možnostmi dalšího vzdělávání pedagogů v daném tématu či oblasti.

V MAP III pokračují stejné pracovní skupiny, které byly ustanoveny v MAP II s tím, že působnost některých je rozšířena o další problematiky (např. MŠ, digitální a matematickou gramotnost, dramatickou výchovu apod.). Každá pracovní skupina má svého vedoucího, který zodpovídá za naplňování cílů, a další členy.

4.2 Popis priorit a cílů

4.2.1 Priority a cíle

Priority a cíle byly stanoveny na základě analýzy agregovaných dat z dotazníkového šetření MŠMT v MŠ a ZŠ, z dotazníků zadaných realizačním týmem a SWOT 3 – analýz. Tyto dokumenty byly projednávány v každé pracovní skupině a následně na setkání realizačního týmu. Na základě toho byl zpracován návrh strategické části dokumentu, který je dáván ke schválení ŘV MAP III.

Realizační tým v průběhu MAP III oslovil všechny zapojené aktéry a požádal je o kontrolu a aktualizaci investičních priorit a záměrů svých škol do roku 2027. Poprvé byla v rámci MAP III tato část aktualizována na sklonku roku 2022 a schválena ŘV 1.2.2023, podruhé byla aktualizována v srpnu 2023 a bude schvalována na zasedání ŘV v září 2023.

Priorita I	Podpora pedagogů
Cíl 1.1.	Rozvíjet a podporovat vzdělávání pedagogických pracovníků v oblastech (pre)gramotností, oborových kompetencí a moderních didaktických postupů.
Cíl 1.2.	Setkávat se a sdílet příklady dobré praxe v rámci jednotlivých škol, ale především napříč školami, ale i stupni. Podpora spolupráce mateřských a základních škol se středními i vysokými školami.

Cíl 1. 3.	Zvyšovat kompetence vedoucích pedagogických pracovníků – vedení škol, třídních učitelů, vedoucích pedagogů.
Cíl 1. 4.	Zvyšovat digitální kompetence pedagogů MŠ i ZŠ, podpora distančního vzdělávání, postupů vedoucích k rozvoji informatického myšlení, využívání virtuální reality a umělé inteligence.
Cíl 1. 5.	Podporovat vzdělávání k rozšiřování kompetencí v oblasti práce s dětmi a žáky celého spektra speciálních vzdělávacích potřeb, žáky s odlišným mateřským jazykem i s žáky nadanými.
Priorita II	Zvyšování kvality předškolního vzdělávání
Cíl 2. 1.	Podpořit polytechnické vzdělávání, využívat všech možností a příležitostí, rozvoj spolupráce škol, zájmových organizací s neformálními organizacemi.
Cíl 2. 2.	Zlepšit matematickou a čtenářskou pregramotnost, podpora spolupráce se základními školami (čtení dětem, školní knihovny, společné projekty, soutěže).
Cíl 2. 3.	Vytvořit systém podpory pro práci s dětmi se SVP – spolupráce s PPP, SPC, podpora vzdělávání asistentů, setkávání a semináře pro rodiče
Cíl 2. 4.	Zvyšovat další kompetence pedagogických pracovníků a zlepšit personální zajištění odbornými pracovníky – logoped, psycholog, speciální pedagog
Priorita III	Zvyšování kvality základního vzdělávání
Cíl 3. 1.	Podporovat motivaci žáků – spolupráce se středními a vysokými školami. Aktivity spolupráce, tandemového učení apod.
Cíl 3. 2.	Rozvíjet spolupráci s partnery (napříč typy škol, fakultami i s dalšími vzdělávacími institucemi)
Cíl 3. 3.	Zlepšit čtenářskou, matematickou, finanční a přírodovědnou gramotnost žáků, rozvíjet jazykové kompetence žáků (soutěže, spolupráce škol, prezentace), mediální výchova
Cíl 3. 4.	Podporovat zlepšování klimatu, větší angažovanost žáků, podpora mezigeneračního soužití, více zapojovat rodičovskou veřejnost, aktivity směřující k prevenci sociálně patologických jevů.
Cíl 3. 5.	Rozvíjet digitální kompetence, podnikavost, schopnost prezentace žáků, XR technologie, etické a odpovědné používání AI (umělé inteligence)
Priorita IV	Rozvoj infrastruktury
Cíl 4. 1.	Rozšířit / zvýšit kapacitu škol – využívání stávajících prostor, nástavby a přístavby
Cíl 4. 2.	Rozšířit bezbariérovost škol - nejen přístup do školy, ale odstraňování všech bariér
Cíl 4. 3.	Modernizace vybavení škol – odborné učebny, vybavení pomůckami, podporovat vybavení a prostředí pro wellbeeing dětí i dospělých
Cíl 4. 4.	Podpořit vybavení podnětného venkovního prostředí – venkovní učebny, sportoviště

4.2.1.1 Priorita I: Podpora pedagogů

Cíl 1. 1.	Rozvíjet a podporovat vzdělávání pedagogických pracovníků v oblastech (pre)gramotností, oborových kompetencí a moderních didaktických postupů.
Popis cíle	<p>Cílem je vzdělávání pedagogů v oblasti (pre) gramotností čtenářské, matematické, přírodovědných předmětů, jazyků a předškolního vzdělávání se zaměřením na získávání a prohlubování oborových kompetencí, ale také vzdělávání v oblasti obecných pedagogických kompetencí, kritického myšlení, formativního hodnocení, individualizace, v práci s dětmi s OMJ.</p> <p>Důležité bude i zapojení pedagogů z mateřských škol, aby postupy v obou typech škol na sebe navazovaly a přechod dětí z jednoho typu na druhý byl jednodušší.</p> <p>V rámci vzdělávacích akcí budou moci využít podpory a konzultovat s přizvanými odborníky, získávat metodické materiály. Tato setkávání budou jsou cenná i pro začínající učitele. Mladší učitelé pak naopak mohou inspirovat starší nejen čerstvými poznatky získané na fakultě, ale také zkušenostmi se zapojením IT do běžné výuky.</p> <p>Na tato setkání budou zváni i pracovníci z organizací poskytující neformální a zájmové vzdělávání.</p>
Vazba na povinná a doporučená opatření dle Postupů MAP	<p>Vazba na:</p> <ul style="list-style-type: none"> - předškolní vzdělávání - rozvoj gramotností - rovné příležitosti a inkluzivní vzdělávání se zaměřením na žáky ohroženými školním neúspěchem - rozvoj digitálních kompetencí
Indikátory	<ul style="list-style-type: none"> - počet zapojených pedagogů - počet vzdělávacích aktivit

Cíl 1. 2.	Setkávat se a sdílet příklady dobré praxe v rámci jednotlivých škol, ale především napříč školami, ale i stupni. Podpora spolupráce mateřských a základních škol se středními i vysokými školami
Popis cíle	<p>Cílem je organizovat setkávání pedagogů, kde by sdíleli své zkušenosti, příklady dobré praxe, zkvalitnit spolupráci na úrovni škol a školských zařízení a zlepšit komunikaci mezi všemi aktéry ve vzdělávání.</p> <p>Nemělo by se jednat pouze o poznatky z metodiky předmětů, ale také, a především z různých oblastí pedagogické práce, v oblasti interakce a komunikace mezi žáky, řešení konfliktních situací. Cílem je prohloubit vzájemné poznání a navázání spolupráce pedagogů různých škol i z neformálního a zájmového vzdělávání, aby dokázali sdílet své zkušenosti, ale také poznatky a informace z navštívených seminářů či absolvovaného studia. Tímto síťováním škol by se měla zvýšit úroveň pedagogických pracovníků v oblasti a měly by se vyrovnávat rozdíly mezi školami. V rámci jednotlivých škol bývají taková setkání běžnější, ale na vyšší úrovni, tedy setkávání pedagogů z různých škol či dokonce různých stupňů škol to tak běžné nebývá. Z dotazníků vyplynulo, že o tento způsob setkávání mají pedagogové zájem.</p> <p>Tyto akce budou určeny nejen pro pedagogy základních, základních uměleckých a mateřských škol, ale i pro další zájemce ze zájmového a neformálního vzdělávání.</p> <p>Mezinárodní průzkumy ukazují, že takováto sdílení zkušeností nejvíce přispívají k rozvoji škol.</p>
Vazba na povinná a doporučená opatření dle Postupů MAP	<p>Vazba na: povinná a doporučená opatření</p> <ul style="list-style-type: none"> - předškolní vzdělávání - rozvoj gramotností - rovné příležitosti a inkluzivní vzdělávání se zaměřením na žáky ohroženými školním neúspěchem - rozvoj podnikavosti a iniciativy dětí a žáků - rozvoj sociálních a občanských kompetencí - rozvoj digitálních kompetencí
Indikátory	<ul style="list-style-type: none"> - Počet zapojených pedagogů. - Počet setkání

Cíl 1. 3.	Zvyšovat kompetence vedoucích pedagogických pracovníků – vedení škol, třídních učitelů, vedoucích pedagogů
Popis cíle	<p>Cílem bude podpora vedoucích ke zlepšení profesního rozvoje především ředitelů škol. Jedná se však i o podporu nižšího managementu škol – zástupců ředitele, třídních učitelů, vedoucích učitelů.</p> <p>Veškerá opatření MAP je možné uskutečnit pouze za pomoci vedoucích pracovníků škol a školských zařízení. Vedoucí pracovník musí ve své funkci kromě řízení lidí plánovat, řídit změny a plnit celou řadu dalších povinností. Cílem je pomoci vedoucím pracovníkům, případně i formou mentoringu a koučinku. Vzdělávání bude zaměřeno na ředitele základních, základních uměleckých i mateřských škol, na zástupce ředitelů, ale také další vedoucí pracovníky škol.</p> <p>Uspořádáme společné kurzy a semináře i z oblastí strategického plánování, řízení změn v pedagogickém procesu a právní orientaci.</p> <p>Důležitou formou je i sdílení zkušeností a využití příkladů dobré praxe při efektivním a kvalitním řízení školy od svých kolegů – vedoucích pracovníků, rozvíjení vlastních kompetencí i formou exkurzí a setkávání se zahraničními partnery.</p>
Vazba na povinná a doporučená opatření dle Postupů MAP	<ul style="list-style-type: none"> - Vazba na: - předškolní vzdělávání - rozvoj gramotností - rovné příležitosti a inkluzivní vzdělávání se zaměřením na žáky ohroženými školním neúspěchem - rozvoj podnikavosti a iniciativy dětí a žáků - rozvoj sociálních a občanských kompetencí - rozvoj digitálních kompetencí
Indikátory	<ul style="list-style-type: none"> - Počet vzdělávacích akcí - Počet účastníků vzdělávacích akcí - Počet setkání ke sdílení praxe

Cíl 1. 4.	Zvyšovat digitální kompetence pedagogů MŠ i ZŠ, podpora distančního vzdělávání, postupů vedoucích k rozvoji infromatického myšlení, využívání virtuální reality a umělé inteligence
Popis cíle	<p>Chceme-li zvyšovat digitální kompetence dětí a žáků, aby v budoucnu dokázali obstát na trhu práce, je nezbytně nutné, aby i pedagogové své dovednosti neustále zdokonalovali, byli otevření novým postupům, kde používání výukového programu již nestačí. Digitální technologie se vyvíjejí velmi rychle. Pedagog musí umět technologie používat a efektivně využívat i v pedagogickém procesu. Součástí však musí být i duševní hygiena, etika a kybernetická bezpečnost.</p> <p>Cíl je zaměřen především na vzdělávání pedagogů a vytvoření takových podmínek ve školách, aby se zvýšilo efektivní využívání digitálních technologií při výuce, tj. nejen výukových programů (již jen okrajově), ale aktivně hledat další formy práce. Učit žáky umět spolupracovat na jedné práci v online prostředí, sdílet úlohy a práce s učitelem i mezi žáky vzájemně, využívat různých zdrojů z internetu a produktů jako je např. OneNote, Yammer, formy e-learningu, online spolupracovat s vrstevníky z ciziny, využívat zdrojů neformálního vzdělávání (Khan Academy) apod., ale také virtuální reality a umělé inteligence. Výuka se tak stane praktičtější a připraví žáky na budoucí uplatnění v profesním životě. Vzhledem k požadavku i tlaku na učitele, aby více ve výuce využívali IT, je třeba jim poskytnout masivní podporu především formou dalšího vzdělávání, sdílením příkladů dobré praxe i metodickou podporou, aby např. uměli prostřednictvím technologií individualizovat výuku, učili infromatickému myšlení, kreativnímu přístupu řešení problému, které vede k rozvoji oblasti osobnostně sociální – vytrvalosti, schopnosti spolupracovat a umění dokázat naslouchat a umět se domluvit s ostatními. E-learning bude zaměřen i na online výuku. Příklady dobré praxe – využití IT v ZUŠ.</p> <p>Vzájemné sdílení nápadů a osvědčených postupů usnadní pedagogům zvládnout tento úkol, který před ně staví Vzdělávání 4.0.</p> <p>Samotná digitální gramotnost pedagogů – a to jak základních, tak i mateřských škol – je nezbytná, nicméně stejně tak je i nezbytná technická podpora – kvalitní připojení a pomoc v případě potíží. Možnost zapůjčit si školní notebook nebo tablet, neboť má-li s ním učitel pracovat, musí ho umět suverénně ovládat.</p>

<p>Vazba na povinná a doporučená opatření dle Postupů MAP</p>	<p>Vazba na:</p> <ul style="list-style-type: none"> - předškolní vzdělávání - rozvoj gramotností - rovné příležitosti a inkluzivní vzdělávání se zaměřením na žáky ohroženými školním neúspěchem - rozvoj podnikavosti a iniciativy dětí a žáků - rozvoj sociálních a občanských kompetencí - polytechnické vzdělávání - rozvoj digitálních kompetencí
<p>Indikátory</p>	<ul style="list-style-type: none"> - Počet vzdělávacích akcí a setkání ke sdílení praxe - Počet účastníků vzdělávacích akcí

<p>Cíl 1. 5.</p>	<p>Podporovat vzdělávání k rozšiřování kompetencí v oblasti práce s dětmi a žáky celého spektra speciálních vzdělávacích potřeb, žáky s odlišným mateřským jazykem i s žáky nadanými.</p>
<p>Popis cíle</p>	<p>Cílem je zajištění odborné podpory (tj. vzdělávání, metodického vedení, supervize, stáží aj.) pedagogických pracovníků (pedagogů, speciálních pedagogů, asistentů pedagoga) pro rozvoj pedagogických kompetencí v oblasti práce s dětmi a žáky celého spektra speciálně vzdělávacích potřeb. I když z dotazníků vyplynulo, že se situace za poslední roky zlepšila, přesto polovina respondentů dotazníku by přivítala další vzdělávání v této nelehké disciplíně.</p> <p>Procento dětí a žáků, kteří mají odlišný mateřský jazyk po zahájení války na Ukrajině se výrazně zvýšilo. I když mnozí z nich češtinu alespoň na základní úrovni již ovládli, přesto tato situace vyžaduje velké pedagogické mistrovství a znalost postupů nejen od učitelů, kteří je učí češtině, ale i od učitelů ostatních předmětů. Cílem tedy je poskytnout vzdělávání v oblasti práce se žáky s OMJ.</p> <p>Zatímco předchozí dvě skupiny žáků jsou snáze identifikovatelná, obtížnější je identifikace mimořádně nadaných dětí a žáků, proto tato oblast podpory se jeví jako velice důležitá. Cílem je zajištění podpory prostřednictvím vzdělávání v oblasti identifikace mimořádně nadaných žáků, metodické</p>

	<p>vedení a supervize při práci s nimi. Podpora bude zaměřena na učitele, asistenty pedagogů, ale i pedagogy zájmového vzdělávání,</p> <p>Jako i jiných oblastech pedagogické práce jsou i pro práci s žáky se speciálně pedagogickými potřebami, OMJ a žáky nadanými neocenitelným přínosem jsou setkání pedagogů, vzájemné hospitace zaměřené na sdílení zkušeností s individualizací a tandemové výuky a další specifika práce s těmito skupinami žáků.</p>
Vazba na povinná a doporučená opatření dle Postupů MAP	<p>Vazba na:</p> <ul style="list-style-type: none"> - předškolní vzdělávání - rozvoj gramotností - rovné příležitosti a inkluzivní vzdělávání se zaměřením na žáky ohroženými školním neúspěchem - rozvoj digitálních kompetencí
Indikátory	<ul style="list-style-type: none"> - počet vzdělávacích aktivit - počet setkání zaměřených na výměnu a sdílení zkušeností

4.2.1.2 Priorita II: Zvyšování kvality předškolního vzdělávání

Cíl 2. 1.	Podpořit polytechnické vzdělávání, využívat všech možností a příležitostí, rozvoj spolupráce škol a zájmových organizací s neformálními organizacemi.
Popis cíle	<p>Hlavní náplní tohoto cíle bude vytvoření zázemí pro polytechnické vzdělávání v předškolním zařízení a vybavení příslušnými pomůckami. Je nezbytné, aby se pedagogové vzdělávali i v oblasti polytechnického vzdělávání, aby bylo nově zřízené a vybavené zázemí efektivně využíváno.</p> <p>K rozvoji polytechnického vzdělávání bude třeba navázat spolupráci s dalšími partnery – ZŠ, SŠ, DDM. Hledat formy spolupráce nejen v oblasti personální, ale také v možnosti využívání jejich pracovišť a jejich nabídek, jako jsou vzdělávací akce, návštěvy specializovaných pracovišť, pokud možno bez či s minimální úhradou od rodičů.</p>
Vazba na povinná a doporučená	<p>Vazba na:</p> <ul style="list-style-type: none"> - předškolní vzdělávání

opatření dle Postupů MAP	<ul style="list-style-type: none"> - rozvoj polytechnického vzdělávání
Indikátory	<ul style="list-style-type: none"> - Počet pedagogů na odborných seminářích, kurzech a setkání zaměřených na sdílení zkušeností - Počet uskutečněných projektů spolupráce s dalšími partnery

Cíl 2. 2.	Zlepšit matematickou a čtenářskou pregramotnost, podpora spolupráce se základními školami (čtení dětem, školní knihovny, společné projekty, soutěže).
Popis cíle	<p>Cílem je zvýšit vzájemnou spolupráci pedagogů mateřských škol mezi sebou a spolupráce se základními školami v oblasti (pre)gramotností a přispět k rozvoji čtenářské a matematické (pre)gramotnosti. Spolupráce se bude uskutečňovat formou společných setkávání, prací na společných projektech, návštěvami ve školách, vzájemnou pomocí a sdílením zkušeností. Velice dobrou praxí je spolupráce se základními školami, kdy žáci základních škol chodí číst malým dětem (v případě blízkosti škol) nebo projekty zaměřené na dramatickou výchovu. Osvědčenou je spolupráce s Divadlem Spejbla a Hurvínka.</p> <p>Je třeba, aby mateřské školy měly dostatečné technické a materiální vybavení a dostatek pomůcek pro rozvoj matematické a čtenářské pregramotnosti a rovněž bude třeba zajistit pravidelnou finanční podporu pro rozvoj příslušné gramotnosti – nákup, inovace a výměna učebních pomůcek, dostatečné množství pomůcek, knih a odborné literatury.</p> <p>K rozvoji přispěje i pravidelná metodická podpora – společné vzdělávání učitelek a sdílení metodických materiálů.</p>
Vazba na povinná a doporučená opatření dle Postupů MAP	<p>Vazba na:</p> <ul style="list-style-type: none"> - předškolní vzdělávání - rozvoj gramotností
Indikátory	<ul style="list-style-type: none"> - počet seminářů a vzájemných setkání zaměřených na pregramotnost - počet pedagogů zapojených do seminářů a setkání - počet vzájemných spoluprací MŠ a ZŠ

Cíl 2. 3.	Vytvořit systém podpory pro práci s dětmi se SVP – spolupráce s PPP, SPC, podpora vzdělávání asistentů, setkávání a semináře pro rodiče
Popis cíle	<p>Cílem je vytvoření manuálu pro stanovení postupů při začleňování dítěte s potřebou podpory a jak zajistit naplňování těchto postupů v praxi. Na manuálu, který bude vycházet jednak z platné legislativy a rovněž zkušeností s prací s těmito dětmi, bude spolupracovat skupina ředitelek, popř. učitelek MŠ, psychologové z PPP a SPC a bude se týkat nejčastějších typů znevýhodnění. Manuál bude následně distribuován do všech předškolních zařízení. Na manuálu, zejména části týkající se přípravy a přechodu dětí do základní školy, budou spolupracovat i zkušené elementaristky ze základních škol.</p> <p>V rámci tohoto cíle se budou organizovat odborná setkání s rodiči, zajistí se informovanost rodičů v oblasti péče o děti se SVP prostřednictvím webových stránek MŠ nebo tištěného letáku.</p> <p>Dítěti – cizinci se zajistí individuální výuka českého jazyka a doporučí se i postupy rodičům. Budou se využívat překladatelské služby pro komunikaci s rodinami cizinců.</p>
Vazba na povinná a doporučená opatření dle Postupů MAP	<p>Vazba na:</p> <ul style="list-style-type: none"> - předškolní vzdělávání - rovné příležitosti, inkluzivní vzdělávání a podpora dětí a žáků ohrožených školním neúspěchem
Indikátory	<ul style="list-style-type: none"> - Počet škol pracujících dle manuálu s doporučenými postupy. - Počet zorganizovaných setkání s rodiči

Cíl 2. 4.	Zvyšovat další kompetence pedagogických pracovníků a zlepšit personální zajištění odbornými pracovníky – logoped, psycholog, speciální pedagog
Popis cíle	<p>Cílem je iniciovat vznik školních poradenských center (ŠPC) v předškolních zařízeních. Vzniklé ŠPC, ve kterém bude logoped, psycholog a speciální pedagog, by pracovalo vždy pro okruh několika mateřských škol. Bude na dohodě mateřských škol, které budou mít společné ŠPC. Mateřské školy spolu s pracovníky ŠPC vypracují podrobný plán činnosti. Zpočátku může vzniknout jen několik ŠPC – pro MŠ s největší mírou potřeby - a teprve podle zkušeností a po vyhodnocení činnosti ŠPC a jeho přínosu, by vznikla centra i pro další mateřské školy.</p> <p>Pracovníci ŠPC budou úzce spolupracovat s pedagogy MŠ, asistenty MŠ, PPP, SPC, rodiči a dalšími odborníky. Dítě, které by bylo v péči některého z odborníků, by ji mělo i při přechodu do prvního ročníku základní školy.</p> <p>Mateřská škola by se spolupodílela např. vytvořením zázemí pro toto centrum</p>
Vazba na povinná a doporučená opatření dle Postupů MAP	<p>Vazba na:</p> <ul style="list-style-type: none"> - Předškolní vzdělávání - Rovné příležitosti, inkluzivní vzdělávání a podpora dětí a žáků ohrožených školním neúspěchem
Indikátory	<ul style="list-style-type: none"> - Počet zapojených MŠ a počet ŠPC - Počet klientů (zámělců) o podporu v ŠPC

4.2.1.3 Priorita III: Zvyšování kvality základního vzdělávání

Cíl 3. 1.	Podporovat motivaci žáků – spolupráce se středními a vysokými školami. Aktivity spolupráce, tandemového učení apod.
Popis cíle	<p>Cílem je zvýšit vnitřní motivaci žáků škol Prahy 6 k rozvoji vlastních schopností, k získání a rozvoji dovedností a efektivnímu nabývání znalostí, a to:</p> <ul style="list-style-type: none"> a) aplikací motivujících metod výuky vyžadujících aktivitu žáků, badatelský přístup, skupinové formy spolupráce apod. b) používáním formativního hodnocení podporujícího i sebereflexi žáků c) zajištěním podpory žákům ohrožených školním neúspěchem (obvykle demotivovaných) prostřednictvím pomáhajících a jiných

	<p>profesí (asistenti pedagoga, speciální pedagogové) a prostřednictvím různých forem (asistencí ve výuce, nápravami, doučováním, přípravou na vyučování apod.), individualizací výuky</p> <p>d) organizací oborových a mezioborových soutěží, popř. přehlídek</p> <p>e) spoluprací se středními a vysokými školami (společné projekty, výměna zkušeností pedagogů, projektový den škol P6 s účastí nadaných žáků a zájemců o specifické aktivity s ČVUT a později i dalšími VŠ, které sídlí v Praze 6)</p> <p>Vnitřní motivace k učení je dobrým základem k celoživotnímu vzdělávání.</p> <p>Sdílení zkušeností pedagogů zaměřených na tuto oblast</p>
Vazba na povinná a doporučená opatření dle Postupů MAP	<p>Vazba na:</p> <ul style="list-style-type: none"> - rovné příležitosti, inkluzivní vzdělávání a podpora dětí a žáků ohrožených školním neúspěchem - rozvoj kompetencí v polytechnickém vzdělávání - rozvoj digitálních kompetencí - rozvoj sociálních a občanských kompetencí
Indikátory	<ul style="list-style-type: none"> - počet škol prokazatelně používajících formativní hodnocení ve výuce (prokazatelné předloženými písemnými formami formativního hodnocení žáků učiteli a slovními sebehodnoceními samotných žáků) - počet aktivit zaměřených na tuto oblast - počet pravidelných soutěží s počtem účastníků - počet setkání pedagogů

Cíl 3. 2.	Rozvíjet spolupráci s partnery (napříč typy škol, fakultami i s dalšími vzdělávacími institucemi)
Popis cíle	Tento cíl se zaměřuje na spolupráci na úrovni žáků základních škol mezi sebou, se SŠ, VOŠ, VŠ, institucemi neformálního vzdělávání i firmami. Tato spolupráce umožní rozšířit výuku o praktické činnosti a nejnovější poznatky v různých oborech vzdělávání. Řeší i současný problém nedostatečné kapacity škol (dílny, laboratoře, odborné pracovny...) a zastaralého vybavení.

	<p>Při naplňování tohoto cíle bude docházet k návštěvám odborných pracovišť, k realizaci společných projektů škol, které budou propojovat teoretické znalosti a skutečný život.</p> <p>Spolupráce se SŠ a VOŠ bude probíhat formou společných projektů, při kterých se žáci základních škol seznámí s činnostmi a obory SŠ, zejména technického zaměření. Navážeme spolupráci i s ČVUT, které v motivaci pro studium technických oborů, může pomoci. Tato spolupráce bude přínosná i pro kariérové poradenství a rozvoj polytechniky.</p>
Vazba na povinná a doporučená opatření dle Postupů MAP	<p>Vazba na:</p> <ul style="list-style-type: none"> - rovné příležitosti, inkluzivní vzdělávání a podpora dětí a žáků ohrožených školním neúspěchem - rozvoj kompetencí v polytechnickém vzdělávání - rozvoj digitálních kompetencí - rozvoj sociálních a občanských kompetencí - kariérové poradenství
Indikátory	<ul style="list-style-type: none"> - Počet návštěv škol u partnerů - Počet, popř. prezentace společných projektů - Prezentace partnerů v pracovních činnostech (volba povolání)

Cíl 3. 3.	Zlepšit čtenářskou, matematickou, finanční a přírodovědnou gramotnost žáků, rozvíjet jazykové kompetence žáků (soutěže, spolupráce škol, prezentace), mediální výchova
Popis cíle	<p>Cílem je zlepšení současného stavu získávání čtenářské, matematické a přírodovědné gramotnosti u žáků základních škol. Je nutné, aby se podporovala přirozená dětská zvědavost již na úrovni mateřské školy. Užitečné v této oblasti budou kontakty učitelů předškolního a mladšího školního věku.</p> <p>Je potřeba zvýšit motivaci žáků, se zvláštním zřetelem k žákům ohrožených neúspěchem. Je třeba využívat takových postupů, které povedou k větší individualizaci výuky, aby výborní žáci nezaostávali, a naopak slabší žáci nebyli demotivováni stálým neúspěchem. Je třeba více využívat formativního hodnocení. Je třeba výborným žákům poskytovat možnosti zapojit se do</p>

	<p>nejrůznějších soutěží, projektů nejen v rámci školy, ale i do celorepublikových projektů a soutěží.</p> <p>Motivaci žáků a kvalitu výuky zvýší i dovybavení škol novými pomůckami, jejich obnovou a jejich aktivním využíváním v pedagogickém procesu. Je třeba rozšířit čtenářské koutky a knihovny stále dovybavovat. Podle podmínek školy zřídit pracovní místo knihovníka, který bude nejen pro žáky, ale bude úzce spolupracovat s učiteli, bude připravovat besedy o knihách apod. U mladších žáků realizovat projekty společného čtení s dospělými, využít spolupráce s rodiči a prarodiči žáků. U starších žáků realizovat čtení seniorům.</p> <p>Práci s textem, porozumění a analýzu textu je nutné využívat ve všech předmětech. Ve všech předmětech rovněž učit žáky učit se.</p> <p>Rozvoji gramotností prospěje i užší propojení s reálným životem a rovněž posílení mezipředmětových vztahů.</p>
Vazba na povinná a doporučená opatření dle Postupů MAP	<p>Vazba na:</p> <ul style="list-style-type: none"> - rovné příležitosti, inkluzivní vzdělávání a podpora dětí a žáků - ohrožených školním neúspěchem - rozvoj gramotností - rozvoj digitálních kompetencí - rozvoj sociálních a občanských kompetencí
Indikátory	<ul style="list-style-type: none"> - Počet školních projektů podporujících čtenářskou, matematickou nebo přírodovědnou gramotnost - počet škol zapojených do celorepublikových (oblastních) projektů a soutěží podporujících čtenářskou, matematickou nebo přírodovědnou gramotnost - počet nových či rekonstruovaných knihoven a čtenářských koutků

Cíl 3. 4.	Podporovat zlepšování klimatu, větší angažovanost žáků, podpora mezigeneračního soužití, více zapojovat rodičovskou veřejnost, aktivity směřující k prevenci sociálně patologických jevů.
Popis cíle	Pro efektivní vzdělávání, ale i výchovu je důležité prostředí, ve kterém se odehrává, pozitivní klima a mezilidské vztahy, které jsou klíčové pro řešení mnoha problémů. Cílem je zahrnutí i tohoto tématu do kultury školy. Ve

	<p>většině škol tomu tak je, nicméně rozvoj společnosti přináší mnohé výzvy, se kterými si škola musí poradit. Cílem je, aby škola byla bezpečným místem, kde nebude docházet k ohrožení jedince či skupiny žáků, ale kde bude vytvořeno prostředí pro spolupráci dospělých.</p> <p>Prostředkem k tomu je mnoho aktivit – třídnické hodiny, aktivity zaměřené na vzájemné poznávání, preventivní programy, školní poradenské pracoviště, neformální akce, které zahrnují i rodiče žáků apod.</p> <p>Fungující žákovský parlament, možnost se angažovat v různých aktivitách, otevřeně se vyjadřovat k problémům, zapojovat se do aktivit pomoci druhým, podporovat aktivity mezigeneračního soužití to vše přispívá ke zlepšování klimatu školy. Jeho součástí může být i spolupráce s dalšími školami a zájmovými a volnočasovými organizacemi, ale také poznávání a vytvoření si vztahu k místu, kde žijí a chodím do školy.</p> <p>Cílem je sdílení zkušeností jednotlivých škol, jak řešit tuto problematiku, vzájemně se inspirovat, ale také zajištění zvýšení kompetencí a dovedností pedagogů v oblasti práce s rodinou, jak řešit složitější, popř. konfliktní situace, ale zároveň jak pracovat se stresem a předcházet syndromu vyhoření.</p>
Vazba na povinná a doporučená opatření dle Postupů MAP	<ul style="list-style-type: none"> - rovné příležitosti, inkluzivní vzdělávání a podpora dětí a žáků - ohrožených školním neúspěchem - předškolní vzdělávání - rozvoj sociálních a občanských kompetencí
Indikátory	<ul style="list-style-type: none"> - počet účastníků vzdělávání - počet aktivit preventivního charakteru - počet realizovaných aktivit spolupráce a projektů

Cíl 3. 5.	Rozvíjet digitální kompetence, podnikavost, schopnost prezentace žáků, XR technologie, etické a odpovědné používání AI (umělé inteligence)
Popis cíle	Cíl je zaměřen na vytvoření takových podmínek, aby se zvýšilo smysluplné využívání digitálních technologií ve výuce a to tak, aby výuka byla efektivnější, aktivně se využívalo nových didaktických postupů a aktivit ve směru k žákům při vedení a organizaci vyučování.

	<p>Pro většinu žáků bude v profesním životě samozřejmostí používání digitálních technologií, a i když vývoj technologií je velice rychlý, je třeba, aby se žáci již v základní škole naučili ovládat postupy prezentace a sebe prezentace, spolupráce prostřednictvím technologií. Je třeba cíleně vést žáky k vyhledávání a využívání možností k prezentaci vlastních znalostí a dovedností, učit žáky informatickému myšlení, jehož nedílnou součástí je schopnost komunikace a naslouchání druhým.</p> <p>Rovněž rozvoj podnikavosti je v dnešní době spojen s technologiemi. V rámci vyučování lze realizovat imaginární školní podnik, využít technologií při projektu plánování v rámci finanční gramotnosti.</p> <p>Kromě dobrého vybavení a erudovaného pedagoga bude pro žáky přínosné i setkání s odborníkem v této oblasti – ať už z řad rodičů či některých partnerů.</p> <p>Aby všichni žáci mohli současně využívat přístupu k internetu (při použití formy BYOD ve výuce) je třeba dostatečně dimenzovanou a zároveň dobře zabezpečenou počítačovou wi-fi síť, ale rovněž dostatečné zázemí pro správu školních zařízení – např. dokovací stanice pro tablety, údržbu systému apod. Vzhledem k rychlému vývoji v této oblasti je třeba do výuky zařazovat i je, ať už se jedná o XR technologie, ale i využívání AL.</p> <p>Při plánování je třeba myslet s financemi i na ně. Ale současně se nesmí zapomenout učit žáky bezpečnému a etickému chování při využívání technologií.</p> <p>To vše klade velké nároky na učitele a jejich neustálé a kvalitní další vzdělávání v této oblasti (viz 1.4.)</p>
<p>Vazba na povinná a doporučená opatření dle Postupů MAP</p>	<p>Vazba na</p> <ul style="list-style-type: none"> - rozvoj kompetencí v polytechnice - rozvoj digitálních kompetencí - rozvoj sociálních a občanských kompetencí - rozvoj gramotností
<p>Indikátory</p>	<ul style="list-style-type: none"> - počet projektů se zapojením IT - počet realizovaných školního podniků žáky v rámci výuky ve škole či projektů finanční gramotnosti - počet žáků, kteří se zapojili do IT soutěží - počet aktivit zaměřených na etické a bezpečné chování žáků

4.2.1.4 Priorita IV.: Rozvoj infrastruktury

Cíl 4. 1.	Rozšířit / zvýšit kapacitu škol – využívání stávajících prostor, nástavby a přístavby
Popis cíle	<p>Cílem je rozšířit stávající kapacitu škol – mateřských i základních, která je v Praze 6 z hlediska vývoje počtu dětí a žáků téměř na své hranici.</p> <p>Jedná se jednak o výstavbu nové budovy v oblasti s nejvyšším převisem dětí a žáků a jednak o přístavby, půdní vestavby a stavební a technické úpravy stávajících budov a případně i venkovních prostor školních areálů, které by umožnily navýšení kapacity.</p> <p>Nejedná se však pouze o prosté navýšení kapacity. Vznikne tak možnost snížit o několik žáků vysoký průměrný počet dětí a žáků ve třídách a do menšího kolektivu začlenit dítě/ žáka s handicapem. Rozšířit budovy o prostory pro činnost školních družin, které v mnohých školách nemají své vlastní místnosti, neboť v nich byly vybudovány učebny pro výuku.</p>
Vazba na povinná a doporučená opatření dle Postupů MAP	<p>Vazba na:</p> <ul style="list-style-type: none"> - rovné příležitosti, inkluzivní vzdělávání a podpora dětí a žáků - ohrožených školním neúspěchem - rozvoj gramotností - rozvoj digitálních kompetencí - rozvoj sociálních a občanských kompetencí předškolní vzdělávání
Indikátory	<ul style="list-style-type: none"> - Počet nových škol - Počet stavebních úprav (přístaveb a vestaveb), které umožnily zvýšit kapacitu - Zvýšení počtu míst v předškolních zařízeních a základních školách

Cíl 4. 2.	Rozšířit bezbariérovost škol - nejen přístup do školy, ale odstraňování všech bariér
Popis cíle	<p>Z dotazníků jasně vyplynula zásadní překážka pro začlenění tělesně handicapovaných žáků, kterou jsou bariéry ve školách.</p> <p>I když se za poslední roky rekonstruovaly některé školské objekty, stále je většina školních budov bariérová. Cílem je tuto nepříznivou situaci změnit a</p>

	<p>postupně, kde je to stavebně možné, upravit budovy tak, aby byly přístupné všem dětem a žákům. Nejedná se pouze o vybudování výtahů či plošin, ale například i o úpravu WC a odstranění dalších překážek, jako jsou prahy. Nedílnou součástí odstraňování bariér jsou i bariéry lidské, předsudky a neochota změnit zaběhnuté postupy. K odstranění těchto bariér se pracuje dlouhodobě vzděláváním pedagogů, asistentů pedagoga, přesto se ve vzdělávání, výměně zkušeností musí pokračovat, stejně i se setkáváním s rodiči.</p>
<p>Vazba na povinná a doporučená opatření dle Postupů MAP</p>	<p>Vazba na:</p> <ul style="list-style-type: none"> - rovné příležitosti, inkluzivní vzdělávání a podpora dětí a žáků - ohrožených školním neúspěchem - předškolní vzdělávání - rozvoj sociálních a občanských kompetencí
<p>Indikátory</p>	<ul style="list-style-type: none"> - počet upravených mateřských škol - počet upravených základních škol - počet vzdělávacích aktivit a setkávání

Cíl 4. 3.	Modernizace vybavení škol – odborné učebny, vybavení pomůckami, podporovat vybavení a prostředí pro wellbeing dětí i dospělých
Popis cíle	<p>Aby školy mohly před žáky obstát a dokázaly naplnit požadavky moderního vzdělávání, nemohou být muzeem zastaralých pomůcek. Cílem je odstranit deficit ve vybavení škol vzniklý nedostatečným financováním.</p> <p>Jedná se především o vybavení učeben přírodovědných předmětů a polytechnické výchovy, ale i dalších předmětů.</p> <p>Je třeba modernizovat informační technologie nejen pro žáky, ale rovněž pro pedagogy. Obměna IT by měla v každé škole probíhat promyšleně a pravidelně s ohledem i na potřebnou vzájemnou kompatibilitu. Vzhledem k finanční náročnosti je nezbytné, aby zakoupené zařízení bylo efektivně a plně využíváno. Zvyšováním kapacit počítačových sítí musí být umožněno pracovat v souladu se světovým trendem 1:1 (žák: počítač). Žádná škola však tento požadavek nemůže splnit, proto musí být umožněno, aby žáci mohli využívat vlastní zařízení (tablet – chytrý telefon umožňující připojení k internetu a vzájemnou spolupráci). K tomu je nezbytné, aby škola investovala do kvalitní školní sítě s dostatečnou kapacitou i přenosovou rychlostí, ale také do ochranných prvků vyšší generace, aby byla chráněna proti zavlečení virů a útokům zvenčí. Je nezbytné také vybavovat školy nejnovějšími technologiemi, které se již využívají v běžném profesním životě, aby byli žáci na tuto situaci připraveni.</p> <p>Modernizace vybavení se netýká jen základních škol, ale i mateřských škol, a týká se např. vybavení na polytechnickou výchovu.</p> <p>Jedná se rovněž o vybavení škol, které by přispělo wellbeingu dětí, žáků i dospělých.</p>

<p>Vazba na povinná a doporučená opatření dle Postupů MAP</p>	<p>Vzhledem k tomu, že se jedná o vybavení, které se bude využívat v různých předmětech, je vazba na opatření zřejmá a dotýká se nejen těch níže uvedených.</p> <p>Vazba na:</p> <ul style="list-style-type: none"> - rovné příležitosti, inkluzivní vzdělávání a podpora dětí a žáků - ohrožených školním neúspěchem - rozvoj gramotností - rozvoj digitálních kompetencí - rozvoj sociálních a občanských kompetencí - rozvoj kompetencí v polytechnice
<p>Indikátory</p>	<ul style="list-style-type: none"> - počet škol s nově zakoupeným vybavením - počet škol s modernizovanou nebo posílenou počítačovou sítí - počet vzdělávacích aktivit z této oblasti pro pedagogy

Cíl 4. 4.	Podpořit vybavení podnětného venkovního prostředí – venkovní učebny, sportoviště
Popis cíle	<p>Učit lze nejen uvnitř, ale výuku lze přenést i do areálu školek a škol. Tento způsob výuku naopak nejen zpestřuje, ale i přináší všechna pozitiva spojení výuky se životem. Děti a žáci pozorují přírodní jevy, popisují rostliny, ve venkovní učebně může být vybudována tematická stezka poznání, kde jsou pro mladší děti/žáky připraveny otázky. Možností, jak jdou venkovní učebny využít, je bezpočet a vždy se jedná o sepětí školy (teorie) s přírodou.</p> <p>Další možností je vybudování i malých sportovišť, které přispějí k větší obratnosti a tělesné zdatnosti dětí a pro wellbeing dětí i dospělých.</p> <p>Areály škol (mateřských a základních) jsou vesměs dostatečně velké a bylo by škoda nevyužít této skutečnosti. Upravený prostor je důležitý pro přirozený pohyb dětí a žáků nejen v rámci povinné výuky, ale i pro sportovní aktivity v rámci zájmového vzdělávání i volném čase rodičů s dětmi.</p>
Vazba na povinná a doporučená opatření dle Postupů MAP	<p>Vazba na:</p> <ul style="list-style-type: none"> - rovné příležitosti, inkluzivní vzdělávání a podpora dětí a žáků - ohrožených školním neúspěchem - rozvoj gramotností - rozvoj kompetencí v polytechnice - rozvoj sociálních a občanských kompetencí
Indikátory	<ul style="list-style-type: none"> - počet škol s nově upraveným areálem k výuce - počet škol s nově upraveným sportovištěm - počet setkání ke sdílení, jak využívat upravený prostor

4.3 Vazba cílů MAP na opatření MŠMT

Cíle MAP vs. Povinná, doporučená a volitelná opatření (témata) Postupů MAP se 3 úrovněmi vazby (X – slabá, XX – střední, XXX – silná)

Priorita	I: Podpora pedagogů					II: Zvyšování kvality předškolního vzdělávání					III: Zvyšování kvality základního vzdělávání					IV: Rozvoj infrastruktury				
		Cíl 1.1. Vytvořit centra podpory pedagogů	Cíl 1.2. Rozvíjet a podporovat vzdělávání pedagogických pracovníků	Cíl 1.3. Sdílet příklady dobré praxe	Cíl 1.4. Zvýšit kompetence vedoucích pedagogických pracovníků	Cíl 1.5. Zvýšit digitální kompetence pedagogů MŠ i ZŠ	Cíl 2.1. Podpořit polytechnické vzdělávání	Cíl 2.2. Zlepšit matematickou a čtenářskou pregramotnost	Cíl 2.3. Vytvořit systém podpory pro práci s dětmi se SVP	Cíl 2.4. Zlepšit personální zajištění odbornými pracovníky – logoped,	Cíl 3.1. Podporovat motivaci žáků	Cíl 3.2. Rozvíjet spolupráci s partnery	Cíl 3.3. Zlepšit čtenářskou, matematickou a přírodovědnou gramotnost	Cíl 3.4. Podporovat	Cíl 3.5. Rozvíjet digitální kompetence, podnikavost, schopnost	Cíl 4.1. Rozšířit/zvýšit kapacitu škol	Cíl 4.2. Rozšířit bezbariérovost škol	Cíl 4.3. Modernizace vybavení škol	Cíl 4.4. Podpořit vybavení podnětného venkovního vybavení	
P1 Povinné opatření: Předškolní vzdělávání : dostupnost - kvalita - inkluze	X X X	X X X	X X X	X X X	X X X	X X X	X X X	X X X	X X X	X X X	X X X	X X X	X X X	X X X	X X X	X X X	X X X	X X X		



EVROPSKÁ UNIE
Evropské strukturální a investiční fondy
Operační program Výzkum, vývoj a vzdělávání



Priorita	I: Podpora pedagogů	II: Zvyšování kvality předškolního vzdělávání	III: Zvyšování kvality základního vzdělávání	IV: Rozvoj infrastruktury															
		Cíl 1.1. Vytvořit centra podpory pedagogů	Cíl 1.1.1. Vytvořit centra podpory pedagogů	Cíl 1.1.2. Rozvíjet a podporovat vzdělávání pedagogických pracovníků	Cíl 1.1.3. Sdílet příklady dobré praxe	Cíl 1.1.4. Zvýšit kompetence vedoucích pedagogických pracovníků	Cíl 1.1.5. Zvýšit digitální kompetence pedagogů MŠ i ZŠ	Cíl 2.1. Podpořit polytechnické vzdělávání	Cíl 2.2. Zlepšit matematickou a čtenářskou pregramotnost	Cíl 2.3. Vytvořit systém podpory pro práci s dětmi se SVP	Cíl 2.4. Zlepšit personální zajištění odbornými pracovníky – logoped,	Cíl 3.1. Podporovat motivaci žáků	Cíl 3.2. Rozvíjet spolupráci s partnery	Cíl 3.3. Zlepšit čtenářskou, matematickou a přírodovědnou gramotnost	Cíl 3.4. Podporovat	Cíl 3.5. Rozvíjet digitální kompetence, podnikavost, schopnost	Cíl 4.1. Rozšířit/zvýšit kapacitu škol	Cíl 4.2. Rozšířit bezbariérovost škol	Cíl 4.3. Modernizace vybavení škol
P3 Povinné opatření: Inkluzivní vzdělávání a podpora dětí a žáků ohrožených školním neúspěchem	X X	X X X X	X X X X	X X X X	X X X X	X X X X	X X X X	X X X X	X X X X	X X X X	X X X X	X X X X	X X X X	X X X X	X X X X	X X X X	X X X X	X X X X	X X X X



5 PŘÍLOHY DOKUMENTU

Akční plán pro rok 2024,2025

Investiční priority škol

Aktualizováno 9/2023

Zpracovatel: Realizační tým MAP III



EVROPSKÁ UNIE
Evropské strukturální a investiční fondy
Operační program Výzkum, vývoj a vzdělávání

