



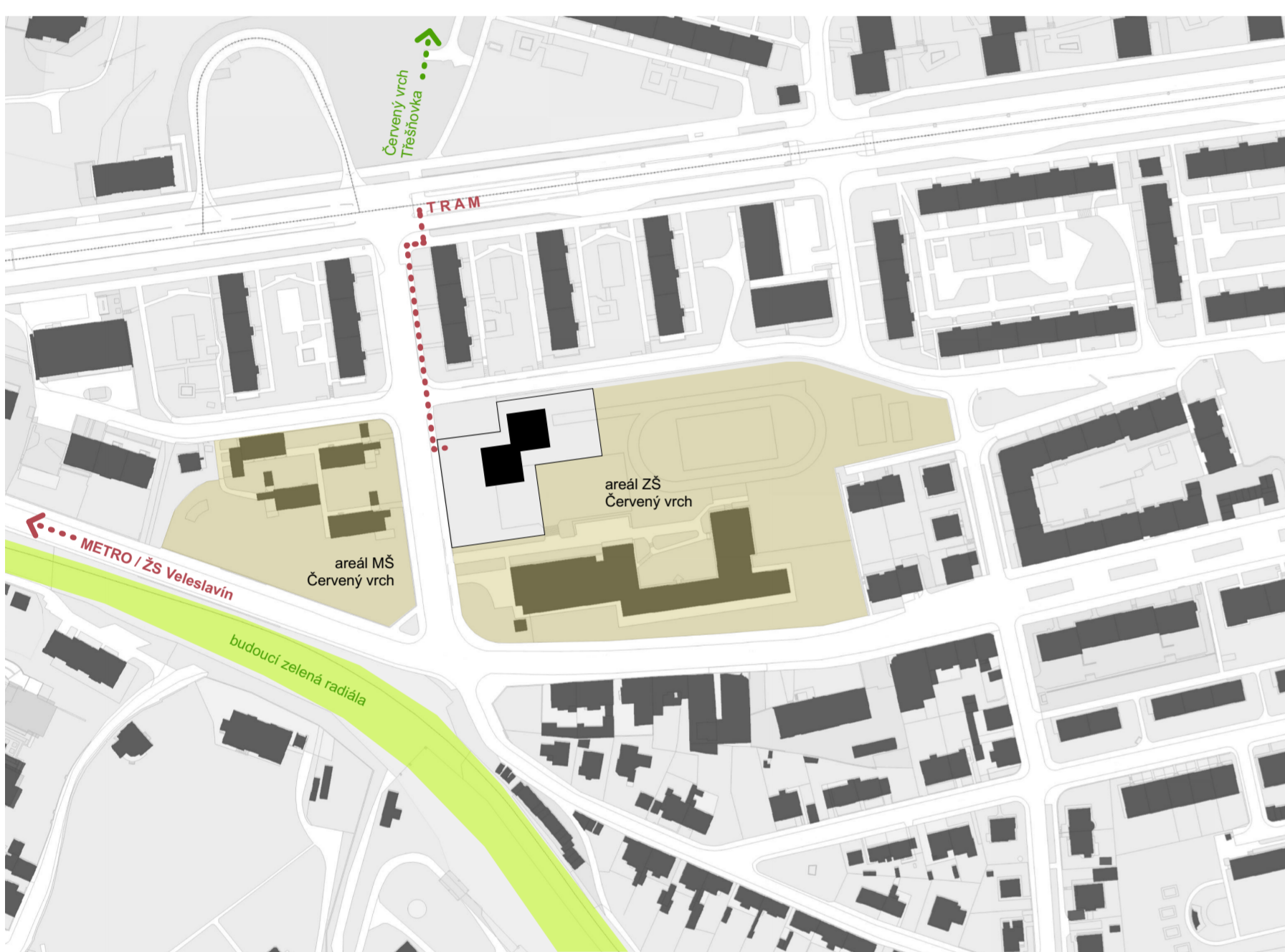
Nahledová perspektiva

Abstrakt

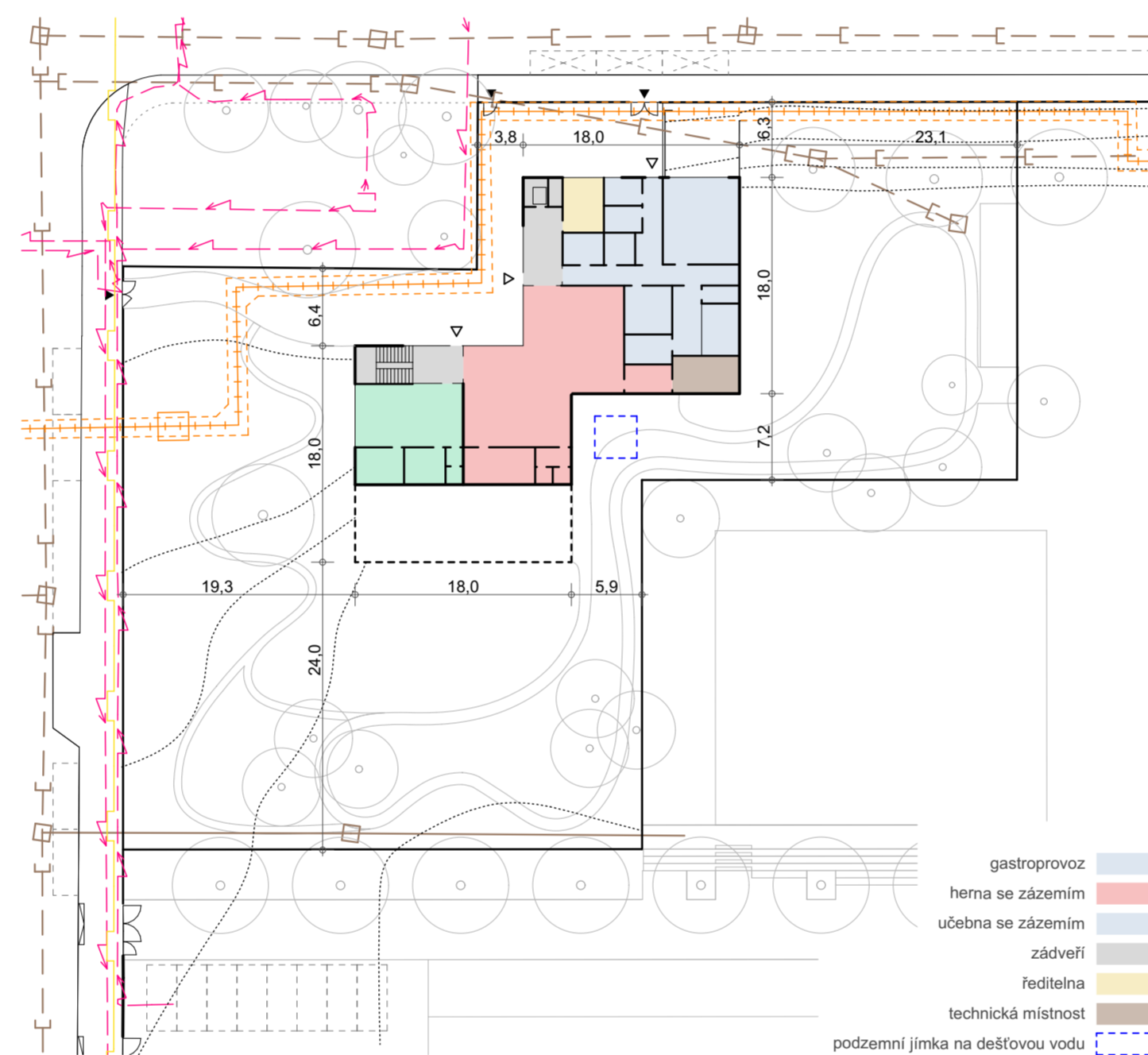
A kam směřuje do školky?
Na Červený vrch,
Do školky?
Tak, do školky!

Převod zaměřeného názvu Červený vrch je odvozen od vysokého obsahu zeleně v místní podobě.

Budova školky blízko Červeného vrchu je navržena do okrajové pozemku s výraznými výškovými rozdíly a snaží se proměnit jeho úskali a pozitivum. K ulici a vstupu školky jsou dva nástupní, dříve bytovo-rozcestným partnerem ostatním stávajícím v blízkosti. K pobytové zahradě, rozdělené domem do dvou částí, se se sílí v blízkosti dětských dětských zařízení – školky a zářezí pro děti. Vnitřní prostorový plán je rozvíjen do struktury více úrovní a poskytuje bohatou paletu míst a zážitků.



Situace širších vztahů (1:2500)



Technická koordinační situace (1:500)

Širší vztahy

Sídliště Červený vrch vznikalo mezi lety 1960–1975 ve dvou navazujících etapách. Celkem poskytuje cca 3 tisíce bytů pro 11 tisíc obyvatel. Základní škola byla dokončena v roce 1965 jako součást občanské vybavenosti sídliště. Organizační součástí školy jsou i dvě mateřské školy nacházející se mimo areál. Mateřská škola Červený vrch v blízkosti areálu ZŠ přes ulici Alžbírskou a MŠ Pod Novým lesem. V těsném sousedství sídliště i pozemku pro novostavbu školky je hned několik lokalit s odlišným charakterem zástavby, vytvářející pestrou mix prostředí. Sídlíště Na dlouhém lánu, lokalita V předním Veleštině i vzdálenější místní část Starý Veleštin (samostatně). Vokovice či Nové sídliště Červený vrch. Celým tímto „patchworkovým“ urbanismem se vine železnice Bubláňská dráha, jejíž trasa v budoucnu změní v novém podzemním úrovní. Wilme, že po ní zůstane připomínka v podobě kulturované zelené rekreační radially. Dopravně je lokalita obklopena z Evropské třídy vzdálené 100 m od pozemku, kde se také nachází zastávka tramvaje Červený vrch. V docházkové vzdálenosti 500 m je stanice metra a železnice Nádraží Veleštin.

Architektonicko – urbanistické řešení

Zadáním je návrh novostavby mateřské školky v zahradě ZŠ, na mimořádně limitovaném pozemku. Neobvyklá omezení spočívají zejména v podýrovém tvaru pozemku, který navíc přiléhá ke stávající parcelě v soukromém vlastnictví a také v ochranných pásmech horkovodů, ukrajících využitelné plochy pro umístění stavby. Urbanistické a hmotové řešení objektu respektuje uvedené limity a využívá přírodně rozdělení pozemku na dvě zóny pobytových zahrad.

Hmotové novostavby reaguje na výškovou hladinu okolní zástavby, vyšší fasádou orientovanou do křižovatky, v uličním frontě a ke vstupu z ulice, napočet do zahrady jsou měkčí a výška přizpůsobena a svým výrazem z zahradních domků přirozeně infiltují do světlé díly. Hmotové a prostorové řešení také zásadně využívá morfologii pozemku. Navrženým výškovým a provozním členěním umožňujeme přirozené napojení heren na zahradu, které tak mohou sloužit jako přirozené rozšíření pobytových prostorů. Zahrady jsou položeny výše oproti úrovni ulice a poskytují tak přirozenou intimitu potřebnou pro život školky. Výrazně plasticky strukturovaná fasáda objektu, jejíž barva odkazuje na lokální podmínky, je na aktivních hraních i vnějších a vnitřních rozích měkce zaoblena. Svou výraznou nepřesnou „chlupatostí“ změkčuje ohraničení hmot.

Územní ideové řešení

Na plochách vymezených pro ideové řešení se zabýváme vstupním předprostorem u základní školy společně s návazností na školní zahradu/sportoviště a nevyhovujícím stávajícím parkování DA na pozemku školky. Dále řešíme propojení komunikací a chodníků za severní hranicí areálu ZŠ. Hlavní vstupy do areálu školky ponecháváme ve stávající šifě, provokací je ovšem sepsané pouze pro pěší. Každodenní automobilovou dopravu z této části areálu zcela vylučujeme (bude zachována pouze možnost výměrného vjezdu zásobování a zásahu HZS). Parkovací stání v počtu 22 ks jsou optimalizována v jízšpádovém rohu pozemku (před zásobovacími vstupy do budovy) na nově navrženém povrchu se vstřikovací úpravou. Obrubnou vrstvu peššho přístupového balvuru navrhujeme nahradit protaeravním živým povrchem ve světlém pískovém odstínu, čímž bude potvrzena jeho hlavní funkce.

Navrhujeme nové propojení mezi přístupovým předprostorem školky a zpevněnou plochou v nižší části zahrady (v zadání nazvanou jako shromaždiště), kterou vnímáme jako multifunkční prostor pro kulturní i sportovní aktivity školky. Výškové propojení navrhujeme v podobě pobytových stupňů – tribuny, která naváže na víceúrovňovou zpevněnou plochu v zahradě s povrchem z barevného EPDM.

Bulvár ke škole bude na severní straně temnován stromoadim, vyvířejícím propustnou zelenou hranici mezi nově vymezenou zahradou mateřské školky a rušnějším prostorem hlavního vstupu do areálu ZŠ. Linie nového stromoadim probíhá také nad pobytovými schodišťovými úžl ke vstupu k atletickému ovalu. Stromoadimem tak budou čtivě vymezeny funkce zahrady a vstupního předprostoru školky.

Za severní hranicí areálu je v současnosti dopravní řešení a uliční profil řešen zásadně nevyhovujícím způsobem. Navrhujeme řešení „náprava do staru“, které nebude v současném stavu majetkové držby (rohového pozemku křižovatky Africká – Alžbírská) realizovatelné v celém rozsahu, vnímáme ho ovšem jako výhled „špatného plánu“. Do ulice Africká, kterou zachováváme v jednosměrném režimu umístíme podélná parkovací stání po obou stranách průjezdného profilu vozovky a dále za nimi, po obou stranách, chodníky. Podélná parkovací stání na severní straně doplňujeme uličními stromoadim. Předpokládáme tohoto řešení je úprava polohy optiční na severní straně pozemku.

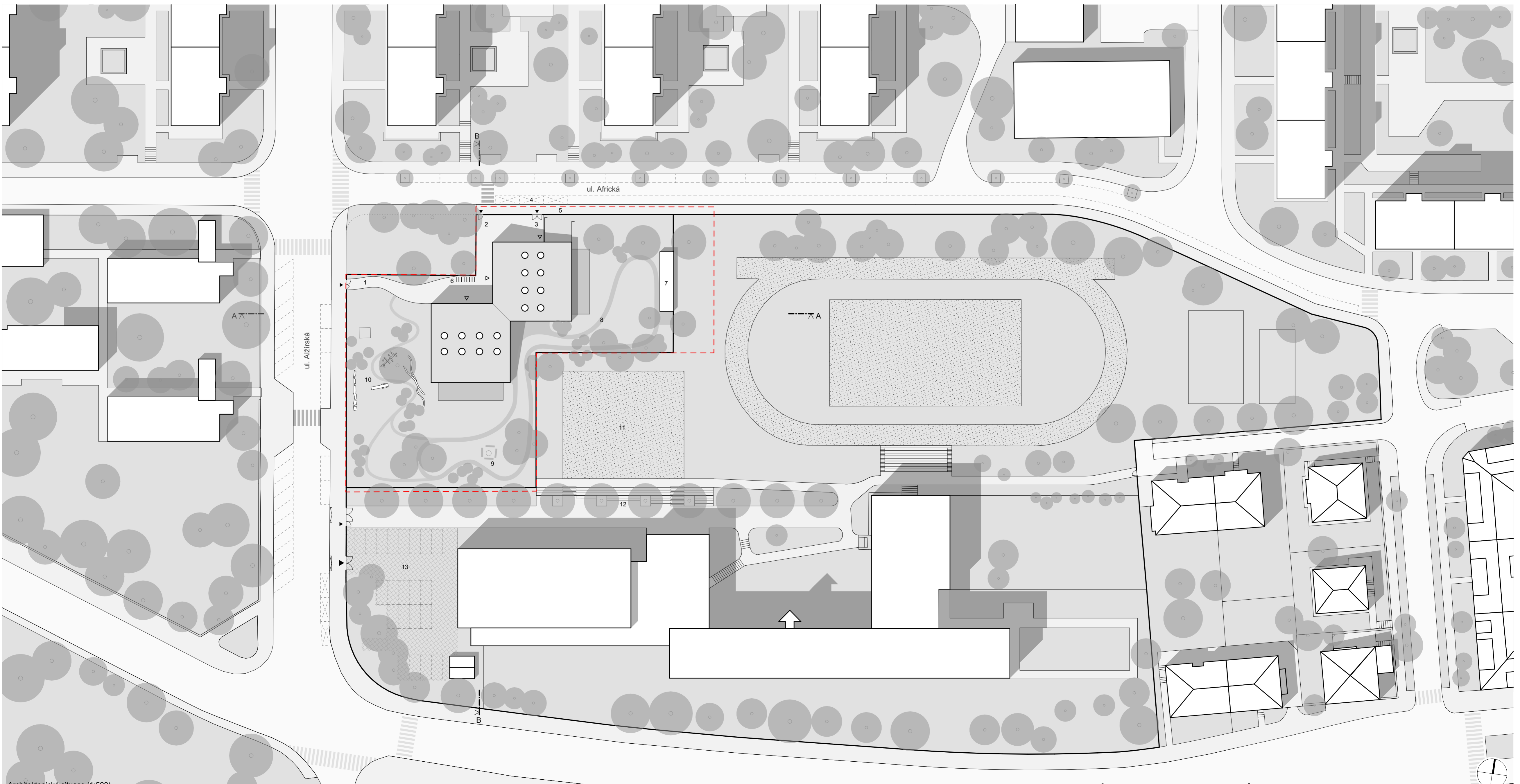
Provoz a dispozice řešení

Provoz budovy je řazen do 2 základních výškových úrovní, přičemž obě mají vstup přímo na terén a je tedy zajištěna bezproblémová evakuace osob. Hlavní vstup pro děti a rodiče v úrovní ulice je situován v přízemí objektu do komorní piazzety, jejíž výraz by se v případě uvoření rohového pozemku měl v budoucnu rozvíjet. Není to ovšem podmínkou a početně s touto možností jako možným výhledovým bonusem. Budova má dvě vertikální komunikace schodiště a výtah, které zajišťují veškeré nutné vazby.

Přízemí jsou před schodištěm i výtahem samostatná zázemí, ze kterých jsou přístupny herny, učebna a kancelář vedení školky. U výtahu je připojen také provoz kuchyně, kudy bude distribuováno jídlo do příprav v samotných tříd. Gastroprovoz je obklopen za severní strany objektu s krátkým napojením na zásobovací stání. Kapacita je navržena na 150 jídel, čemuž odpovídá rozsah skladového zázemí a vany. Velká herny v přízemí je odlišná posuvnou mobilní plochou a je tedy možné ji využívat jako 2 samostatné místnosti. Zázemí herny je vybaveno sklady, místnostmi pro keramickou pec a toaletami, podněně jako sousední učebna.

Po vystupnutí po schodech či použití výtahu se očiame na prosvětlené pavlaži, ze které jsou přístupna všechna oddělení, vstupy do zázemí pro pedagogický personál i přípravný jřid. Galerie umožňuje také přímý bezbarierový vstup do úrovně zahrady a na styku úrovně tímto tak vzniká průhled domem, který nřevněvřivka rychle orientuje mezi vstupní piazzetou a zahradní náladou. U vstupu na zahradu je ložiska pro zahradu a úkřidlová místnost. Přístup do jednotlivých oddělení je skrze látny, které jsou opticky propojeny prosklenými stěnami na obě strany. K látnám je přičleněno hygienické zázemí. Přípravná jřid a zázemí pro pedagogy leží mezi zázemím tříd a je tak vždy společně pro dvojici oddělení. Hlavní pobytový prostor dělí je otevřen do zahrad, s možností bezbarierového vstupu přes velkovýřivé otevřené terasy. Terasy slouží jako rozšíření interiéru volněně kryté markýzami. Z hlavního prostoru tříd i jřidely i herny se po mírných schodech dopříváme do křidlově části laherny / ořidovny na galerii. Mezi řidelní je v nízké úrovní prostor pro lehátka. Prostor dvojice tříd je vždy volněně propojitelný v přízemí i na galerii posuvnými či otčonnými ořivmi podé fasády. Objem nábytkové sestavy vestavěných skříní mezi třidami je pod střechou využít pro technologii rekuperací jednotek a VZT rozvodu. Vstup do této technické místnosti je z galerie. Vestavěnými skříněmi je vyplněn také prostor pod schody na galerii.

Sklad zahradních pomůcek a nářadí je navržen jako součást oplocení ve formě nízkonákladové nevytápěné dřevostavby na východní hranici pozemku.



Architektonická situace (1:500)

1 vstup pro veřejnost 2 vstup pro zaměstnance 3 zásobování/oboz odvozu 4 vyřezaná parkovací místa pro zásobování 5 nový chodník při ulici Africká 6 stání na jedné křidle 7 základ vertikálních herních prvků/uklad pro zahradní techniku 8 koloběžková dráha 9 prostor pro přenosné ořidě 10 hřidě s herními prvky 11 shromažďovací prostor pro ZŠ 12 nová pobytová tribuna 13 parkovací stání pro ZŠ