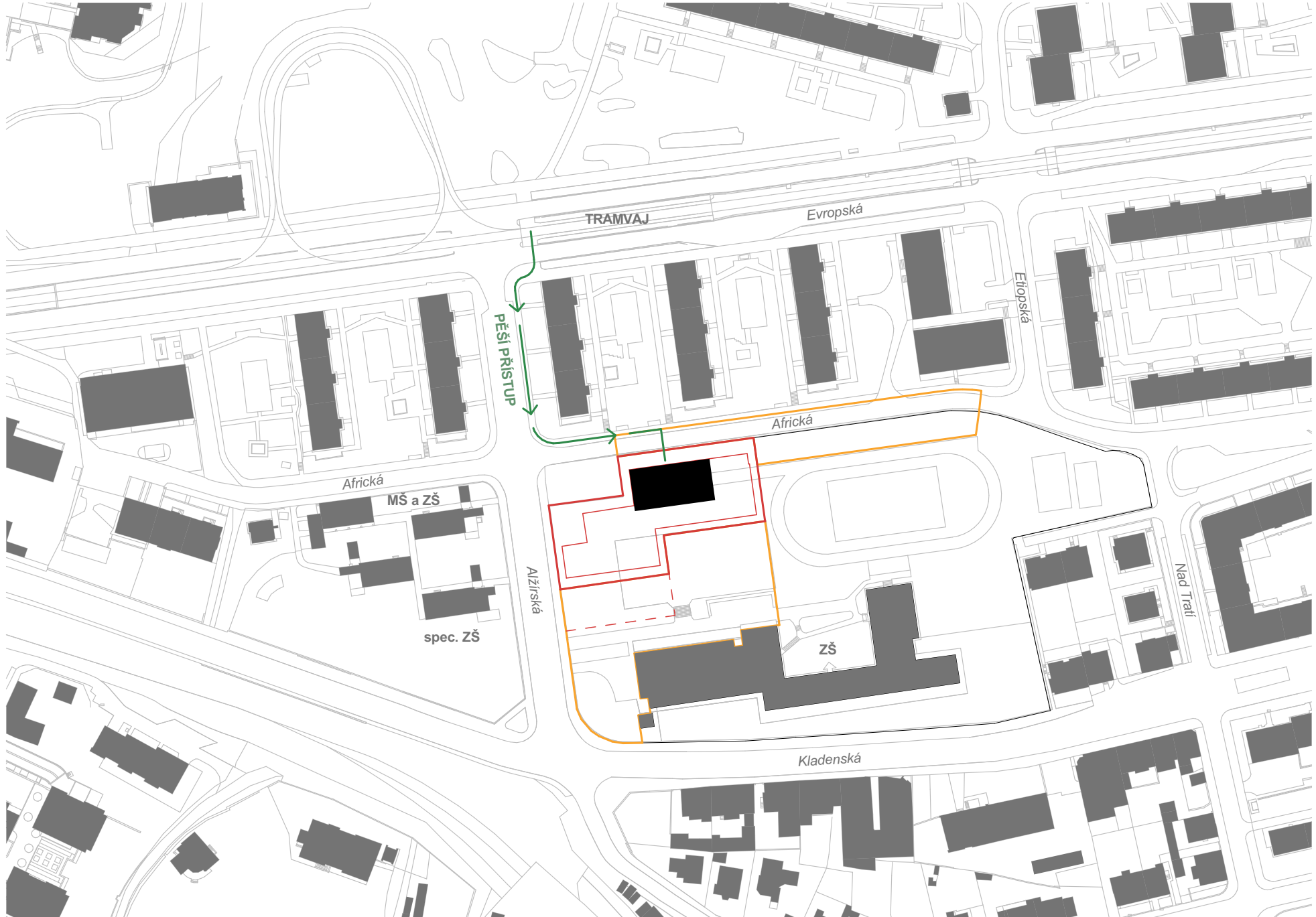
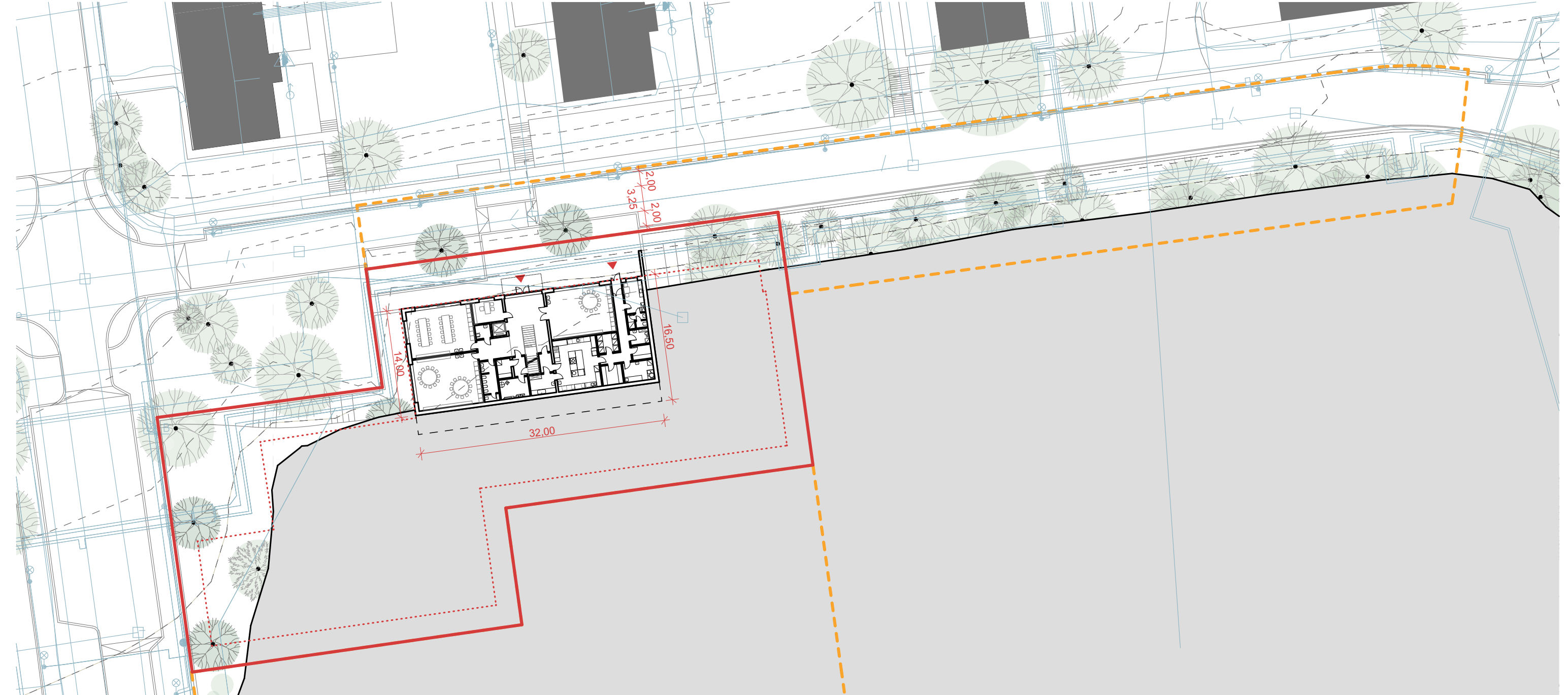




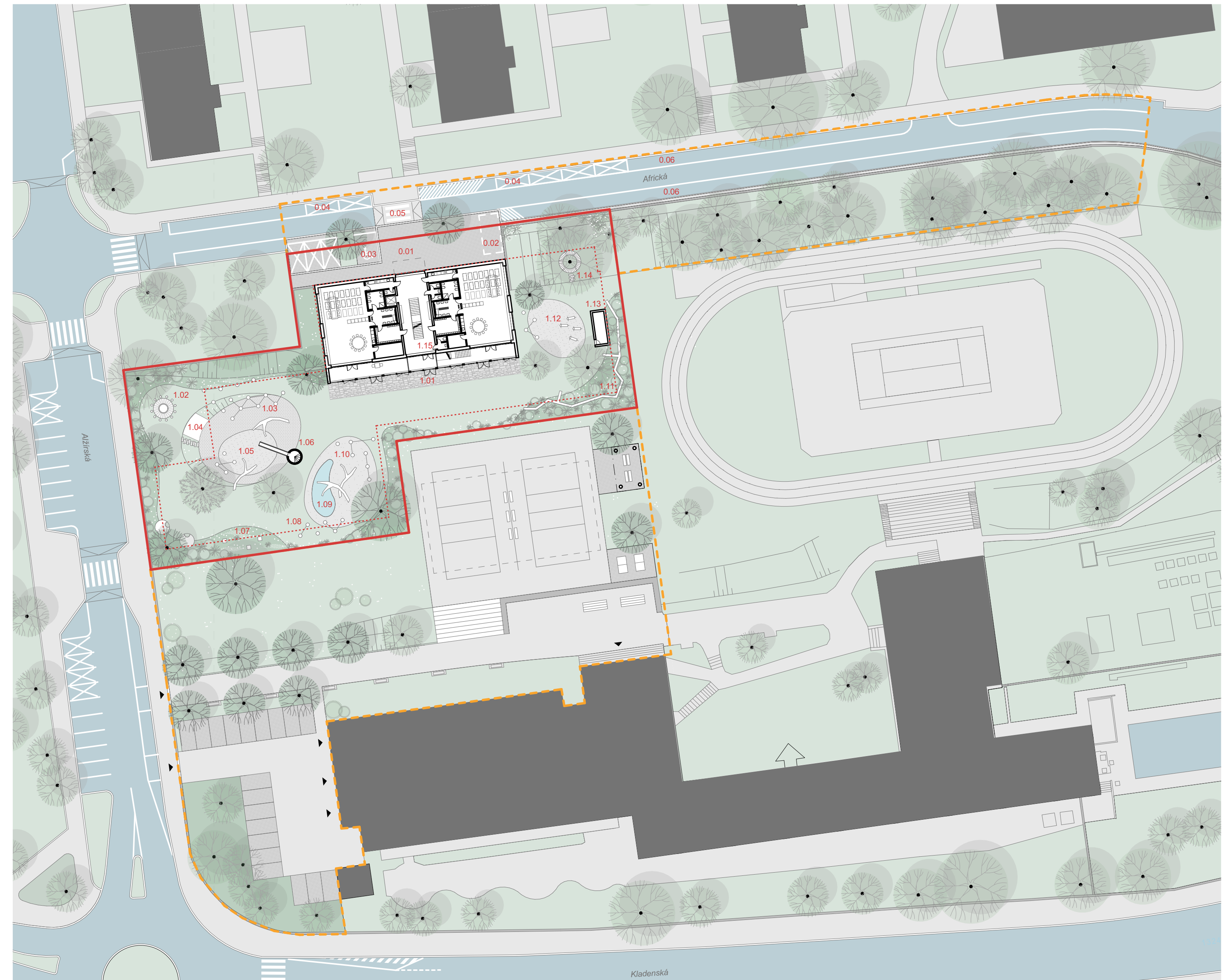
SITUACE ŠIRŠÍCH VZTAHŮ m 1:2000



TECHNICKÁ KOORDINAČNÍ SITUACE m 1:500



ARCHITEKTONICKÁ SITUACE m 1:500



ANOTACE

Předkládáme návrh nové mateřské školy, pavilon oranžerie i městský dům. Školku, která citlivě zapadá do pravohlého urbanismu okolí, má lapidární a přehledné základní prostorové schéma, je obklopena krásnou zahradou, se kterou je přímo propojena a s prostou samozřejmostí splňuje základní energetickou logiku, která je předpokladem pro dobrou energetickou bilanci.

ZÁSADY NÁVRHU

Budova školky je zasazena do svahu podél ulice Alžbětinská. Dům se racionálně zapojuje do okolního pravohlého urbanismu solitérních budov, má vlastní předprostor a ponechává si odstup od budovy ZŠ. Tím vytváří jasné vymezení a nezávislý areál.

Usazení ve svahu využíváme pro efektivní rozdělení školky do základních částí. V přízemí je situován hlavní vstup, zázemí, kuchyně, administrativa a místnosti heren pro setkání s rodiči u vstupu. Ve vyšších patrech jsou pak třídy mateřské školky, která jsou velkoryse otevřeny do zahrady. Usazení ve svahu umožňuje nestandardní třípodlažní řešení mateřské školy, kdy unikové cesty ze tříd mohou být pouze přes jedno podlaží.

Třídy mají podél jižní fasády zimní zahradu, se kterou se dají propojit. Třídy tím získají větší variabilitu prostředí, která se v průběhu roku proměňuje. Každá třída má své samostatné zázemí a fungují tak na sobě zcela nezávisle. Vstupy do tříd jsou z centrální haly přes šatny propojené s umývárny. Třída slouží jako společný prostor ke hře, odpočinku a jídlu, děti nemusí nikam přecházet. Prostor se dá předělit na dvě poloviny závěsem.

Jídlo je po školce rozváženo v transportních nádobách. Příprava k servírování jídla probíhá v přípravně u každé třídy zvlášť.

Nová budova se do ulice chová jako sebevědomý městský dům s parterem a do zahrady jako pavilon oranžerie. Klíčové pro vnímání domu jsou kvalitní užití materiálu a jejich provedení. Fasádu artikulují povrchy z různé strukturované omítky a nejvýraznějšími prvky je dřevěné obložení oken.

K jihu otočená zahrada je tvořena velkou nezápevnou plochou s různými druhy materiálů, které vytvářejí rozdílná a více či méně definovaná zákoutí (tráva, štěpka, písek). Okraj zahrady je lemován lučním květinám a keři. Prvky zahrady jsou rozmístěné tak, aby na zahradě mohlo být nezávisle více tříd najednou. Je využito přírodních materiálů a svažitě části zahrady na východě budou jemně terénně modelované, aby zde vznikly lépe využitelné terasy.

LEGENDA SITUACE

- 0.01 Hlavní vstup
- 0.02 Zásobování kuchyně
- 0.03 Parkovací stání Invalida a zaměstnanci
- 0.04 Parkovací stání K+R
- 0.05 Nový zvýšený přechod
- 0.06 Podélná parkovací stání
- 1.01 Vstup do zahrady
- 1.02 Ohniště
- 1.03 Kůly a průležečky ve štěpkové ploše
- 1.04 Klouzačka ve svahu
- 1.05 Pískoviště
- 1.06 Věž s klouzačkou
- 1.07 Hmyzí domečky v lučním květi
- 1.08 Kůly a průležečky
- 1.09 Přírodní brouzdaliště
- 1.10 Houpačky v mlátové ploše
- 1.11 bosy chodníček "stážka džungli"
- 1.12 Hrací prvky v písku/mlátu
- 1.13 Venkovní sklad / zázemí zahrady
- 1.14 Chodníček kolem kmene stromu
- 1.15 WC exteriér

BILANČNÍ TABULKA

PLOCHA POZEMKU [m ²]	zastavěná	zpevněná	nezpevněná	CELKEM
	518,4	278,9	2202,7	3000,0
OBESTAVĚNÝ OBJEM [m ³]	podzemní		nadzemní	CELKEM
	1399,7	vytápěná část	zimní zahrada	6132,5
	4132,8	600,0	2280,0	
PODLAŽNÍ PLOCHA [m ²]	hrubá PP	čistá PP	ČPP / HPP	obytlné místnosti
	1484,8	1261,7	0,85	634,2
PLOCHA PROSKLENÍ [m ²]	jižní	východní	západní	severní
	108,8	30,1	45,2	86,7
CELKEM				zimní zahrada
				270,8
				172,2