

Demografická studie městské části Praha 6 pro školské účely

(1. část – celá MČ Praha 6)

**Vysoká škola ekonomická v Praze
fakulta informatiky a statistiky
katedra demografie
Tomáš Fiala
Jitka Langhamrová
srpen 2018**

Obsah

1	ÚVOD	3
2	METODOLOGICKÉ POZNÁMKY K PROGNÓZE VÝVOJE POČTU A VĚKOVÉHO SLOŽENÍ OBYVATELSTVA	4
3	VÝVOJ OBYVATELSTVA MČ PRAHA 6 V LETECH 2001–2017	5
4	ÚMRTNOST, PORODNOST A MIGRACE OBYVATELSTVA MČ PRAHA 6 A PŘEDPOKLÁDANÝ SCÉNÁŘ BUDOUCÍHO VÝVOJE	13
4.1	ÚMRTNOST	13
4.2	PLODNOST ŽEN	14
4.3	MIGRACE.....	16
5	PROGNÓZA VÝVOJE ZÁKLADNÍCH DEMOGRAFICKÝCH CHARAKTERISTIK	20
6	METODOLOGICKÉ POZNÁMKY K ANALÝZE A PROGNÓZE VÝVOJE POČTU DĚTÍ VE VĚKU DOCHÁZKY DO ZÁKLADNÍ ŠKOLY	25
7	POČET POTENCIÁLNÍCH ŽÁKŮ	27
8	SKUTEČNÝ POČET ŽÁKŮ ZÁKLADNÍCH ŠKOL V MČ PRAHA 6	31
9	ZÁVĚRY	35

1 Úvod

Od roku 1989 došlo v České republice nejen k velkým politickým, ekonomickým, společenským změnám, ale i ke změnám demografického chování obyvatelstva. Málokdo asi předpokládal tak prudký pokles porodnosti ve druhé polovině devadesátých let; a též nárůst počtu narozených v prvních letech tohoto století byl o něco vyšší, než se očekávalo. Rovněž počet migrantů v některých letech byl výrazně vyšší, než neoptimističtější prognózy. Plodnost žen v ČR po propadu na konci minulého století postupně vzrostla zhruba na průměrnou evropskou úroveň (1,7 dítěte na 1 ženu za celé reprodukční období), což však pochopitelně nestačí pro zajištění prosté reprodukce obyvatelstva. Již v letošním roce lze proto očekávat, že nastane situace, kdy roční počty živě narozených dětí budou nižší než roční počty zemřelých osob, podobně jako tomu bylo v období 1994–2005. Na rozdíl od tohoto období však v současné době již neexistují početně silné ročníky mladých žen, které by tento trend zvrátily. Pokud nedojde k dalšímu zvýšení plodnosti žen na úroveň blízkou 2, mohou být počty narozených trvale nižší než počty zemřelých. Je pravděpodobné, že přirozený úbytek obyvatelstva bude kompenzován migrací ze zahraničí, takže by se měl počet obyvatel ČR v tomto století udržet zhruba na současné úrovni.

Poznamenejme však, že demografický vývoj v malých územních celcích se může (někdy dost výrazně) lišit od výše uvedených celorepublikových trendů. Zejména v lokalitách, kde pokračuje výstavba nových bytů a současně je tam dostatek pracovních příležitostí, lze očekávat migrační přírůstek především mladších osob. Mezi tyto atraktivní lokality patří nepochybně Praha i její nejbližší okolí. Řada osob často po přistěhování zakládá rodiny, někteří přicházejí již s dětmi. Věková struktura obyvatelstva v těchto malých územních celcích se proto může poměrně výrazně lišit od věkové struktury České republiky.

Uvedené změny mají řadu ekonomických i společenských důsledků. Výrazně ovlivní například oblast školství, zejména základních škol. Je to pochopitelné, protože základní školní docházka je povinná; vývoj počtu žáků proto závisí především na vývoji počtu dětí příslušného věku v dané lokalitě. Na druhou stranu je třeba zdůraznit, že ne všichni žáci navštěvují spádové školy v místě svého trvalého bydliště, zejména v Praze, kde je velký počet škol a dobrá dopravní obslužnost.

Předkládaná studie obsahuje analýzu demografického vývoje počtu a věkového složení obyvatelstva Městské části Praha 6 v období roku 2001 do konce roku 2017 a prognózu demografického vývoje na dalších téměř 20 let. Je aktualizací předchozí studie z roku 2013. Zahrnuje data z období 2013–2017 a prodlužuje prognózu do konce roku 2035.

Z této analýzy, resp. prognózy pak vychází analýza dosavadního vývoje počtu dětí ve věku docházky do základní školy (potenciálních žáků základních škol) a prognóza předpokládaného budoucího vývoje počtu potenciálních žáků základních škol do roku 2035. Výsledky jsou porovnány s údaji o skutečném počtu žáků základních škol MČ Praha 6.

2 Metodologické poznámky k prognóze vývoje počtu a věkového složení obyvatelstva

Níže uvedená analýza a prognóza byla provedena na základě demografických dat poskytnutých Českým statistickým úřadem i dat poskytnutých zadavatelem. Obyvatelstvem MČ Praha 6 se vždy rozumí osoby, které mají v této městské části trvalé bydliště, bez ohledu na to, kde skutečně bydlí. Rovněž rokem přistěhování, resp. vystěhování se vždy rozumí rok, kdy došlo ke změně trvalého bydliště příslušných osob, což nemusí být vždy rok, kdy došlo k faktickému stěhování.

Na úrovni celé MČ Praha 6 byly k dispozici údaje ČSÚ o složení obyvatelstva podle pohlaví a jednotek věku, počty přistěhovaných a vystěhovaných podle pohlaví a věku, počty živě narozených podle věku matky a počty zemřelých podle pohlaví za každý rok z období 2001–2017. Výsledky do konce roku 2017 (včetně počtů osob k 1.1.2018) jsou skutečné hodnoty dle podkladů ČSÚ, údaje od roku 2018 jsou výsledky prognózy.

Podle údajů ČSÚ došlo od 1.1.2005 ke zvětšení území MČ Praha 6 o část území MČ Praha-Suchdol, které mělo za následek zvýšení počtu obyvatel MČ Praha 6 o 359 osob. Počet obyvatel MČ Praha 6 byl proto na počátku roku 2005 o něco vyšší než na počátku roku 2004, i když v průběhu roku 2004 vykazují bilance snížení počtu obyvatel o 127 osob.

Při sčítání lidu v roce 2011 byl na území MČ Praha 6 zjištěn počet obyvatel o 4 263 osob nižší než podle předchozích bilancí. Většinou se pravděpodobně jedná o osoby vystěhované v období 2001–2010, které tuto skutečnost neoznámily. Odpovídající korekce počtu obyvatel byla provedena k 1.1.2011, korekce pohlavního a věkového složení obyvatel až k 1.1.2012. Ve skutečnosti k tomuto úbytku obyvatelstva nedošlo až během roku 2011, ale postupně během období 2001–2010. Při analýze se proto v období 2001–2010 uvažuje kromě registrovaných počtů vystěhovaných i 4 263 neregistrovaně vystěhovaných osob. Je pravděpodobné, že k neohlášenému vystěhování osob docházelo i po roce 2011, počet těchto případů však bude možné odhadnout až po dalším sčítání lidu v roce 2021.

Výpočet prognózy obyvatelstva MČ Praha 6 byl proveden komponentní metodou. Výchozí věkovou strukturou bylo poslední známé složení obyvatelstva podle pohlaví a věku (k 1.1.2018) a určité předpoklady o budoucím vývoji plodnosti, úmrtnosti a migrace. Tyto předpoklady jsou podrobněji popsány v další kapitole. „Výstupem“ prognózy je odhad složení počtu osob podle pohlaví a jednotek věku na počátku každého roku prognózy, tj. na počátku let 2019, 2020, ...2036.

3 Vývoj obyvatelstva MČ Praha 6 v letech 2001–2017

Přehled základních ukazatelů vývoje obyvatelstva v MČ Praha 6 v letech 2001–2017 udává Tab. 3-1. Zatímco počty událostí (narození, zemřelí, přistěhovalí, vystěhovalí) se zjišťují na základě statistických hlášení, počty obyvatel se určují bilancováním. K počtu osob na začátku roku se přičtou počty narozených a přistěhovalých, odečtou počty zemřelých a vystěhovalých.

Tab. 3-1: Základní charakteristiky vývoje obyvatelstva MČ Praha 6

Rok	2001	2002	2003	2004	2005	2006	2007	2008	2009	2010
Počet obyvatel k 1.1.	101 182	99 850	99 181	99 112	99 344	99 481	99 263	99 704	100 600	101 089
Živě narození	751	729	799	865	888	1 002	1 044	1 081	1 032	1 090
Zemřelí	1 393	1 459	1 359	1 374	1 286	1 238	1 263	1 277	1 281	1 275
Přirozený přírůstek	-642	-730	-560	-509	-398	-236	-219	-196	-249	-185
Přistěhovalí ¹	2 255	3 929	3 787	3 685	4 739	5 555	6 221	5 949	5 414	5 408
Vystěhovalí	2 945	3 868	3 296	3 303	4 204	5 537	5 561	4 857	4 676	4 738
Migrační přírůstek	-690	61	491	382	535	18	660	1 092	738	670
Celkový přírůstek	-1 332	-669	-69	-127	137	-218	441	896	489	485
Počet obyvatel k 31.12.	99 850	99 181	99 112	98 985	99 481	99 263	99 704	100 600	101 089	101 574
Korekce	0	0	0	+359 ²	0	0	0	0	0	-4 263 ³

Rok	2011	2012	2013	2014	2015	2016	2017	2018		
Počet obyvatel k 1.1.	97 311	97 951	98 444	98 261	99 520	100 152	102 858	104 356		
Živě narození	1 057	1 065	1 063	1 118	1 170	1 115	1 157			
Zemřelí	1 272	1 293	1 287	1 211	1 241	1 234	1 182			
Přirozený přírůstek	-215	-228	-224	-93	-71	-119	-25			
Přistěhovalí	4 771	4 979	4 756	5 491	5 167	7 256	5 846			
Vystěhovalí	3 916	4 258	4 715	4 139	4 464	4 431	4 323			
Migrační přírůstek	855	721	41	1 352	703	2 825	1 523			
Celkový přírůstek	640	493	-183	1 259	632	2 706	1 498			
Počet obyvatel k 31.12.	97 951	98 444	98 261	99 520	100 152	102 858	104 356			

¹Počty přistěhovalých i vystěhovalých v letech 2001–2004 byly po opravě dat ČSÚ sníženy, migrační přírůstek zůstává stejný

²Připojení části MČ Praha-Suchdol

³Korekce počtu obyvatel podle výsledků Sčítání lidu, domů a bytů 2011

Zdroj dat: Všeobecná databáze ČSÚ

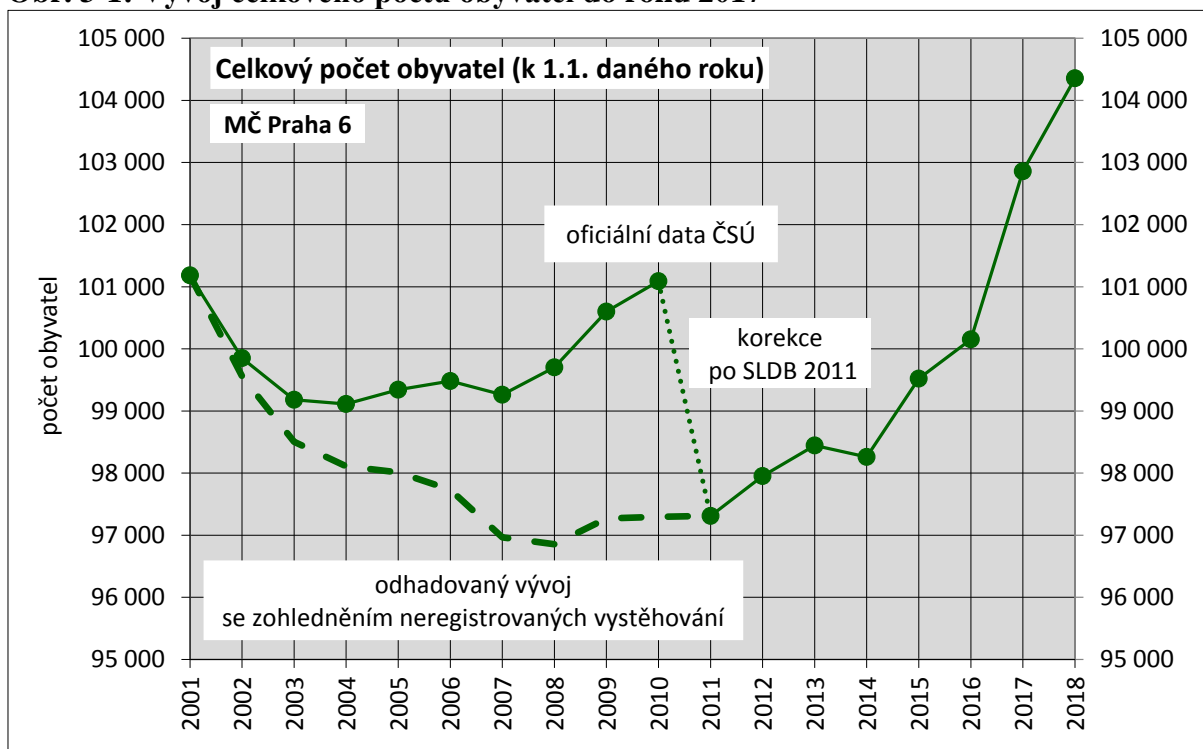
Vždy po provedeném sčítání lidu se provádí korekce počtu obyvatel podle výsledků sčítání. Při Sčítání lidu, domů a bytů v roce 2011 byl zjištěn v MČ Praha 6 tzv. nedopočet (nižší počet obyvatel), který činil více než 4 tisíce osob. Byl tedy relativně velký – vyšší než 4 % obyvatelstva.

Je pravděpodobné, že výše uvedený nedopočet vznikl především neregistrovaným vystěhováním některých osob v období mezi posledními sčítáními lidu, tj. v období 2001–2010. Velikost nedopočtu za uvedené období dosahuje zhruba 9,92 % počtu registrovaných vystěhování. V rámci této studie byla proto provedena korekce vývoje počtu obyvatelstva spočívající v tom, že každoroční počty vystěhovalých byly uvažovány o 9,92 % vyšší než počty uváděné ČSÚ. V dalším textu, tabulkách i grafech je proto vždy rozlišeno, zda se uvažuje pouze registrované vystěhování (dle údajů ČSÚ) či vystěhování včetně neregistrovaného (naše odhady).

Podle údajů ČSÚ se celkový počet obyvatel MČ Praha 6 v uvedeném období pohyboval do konce roku 2009 kolem 100 tisíc osob. (Viz Obr. 3-1.) Na začátku roku 2001 měla Městská

část Praha 6 (se zohledněním výsledků Sčítání lidu domů a bytů v roce 2001) celkem 101 182 obyvatel. Podle bilancí ČSÚ však již během uvedeného roku poklesl počet obyvatel pod 100 tisíc, pokles pokračoval i v dalších letech. Od roku 2007 počet obyvatel podle bilancí ČSÚ poměrně výrazně rostl, k 1.1.2010 dosáhl zhruba 101 tisíc osob. Avšak po odpovídající korekci činil počet obyvatel MČ Praha 6 k 1.1.2011 pouze 97 311 osob, byl tedy téměř o 4 tisíce nižší než na počátku roku 2001. Podle našich odhadů zohledňujících neregistrovaná vystěhovávání (Obr. 3-1) počet obyvatel MČ Praha 6 plynule klesal do konce roku 2007, kdy byl o něco nižší než 97 tisíc.

Obr. 3-1: Vývoj celkového počtu obyvatel do roku 2017



Odhad počtu neregistrovaných vystěhovaných od roku 2011 bude možné provést až po sčítání lidu 2021

Zdroj: Vlastní výpočet a graf na základě dat ČSÚ

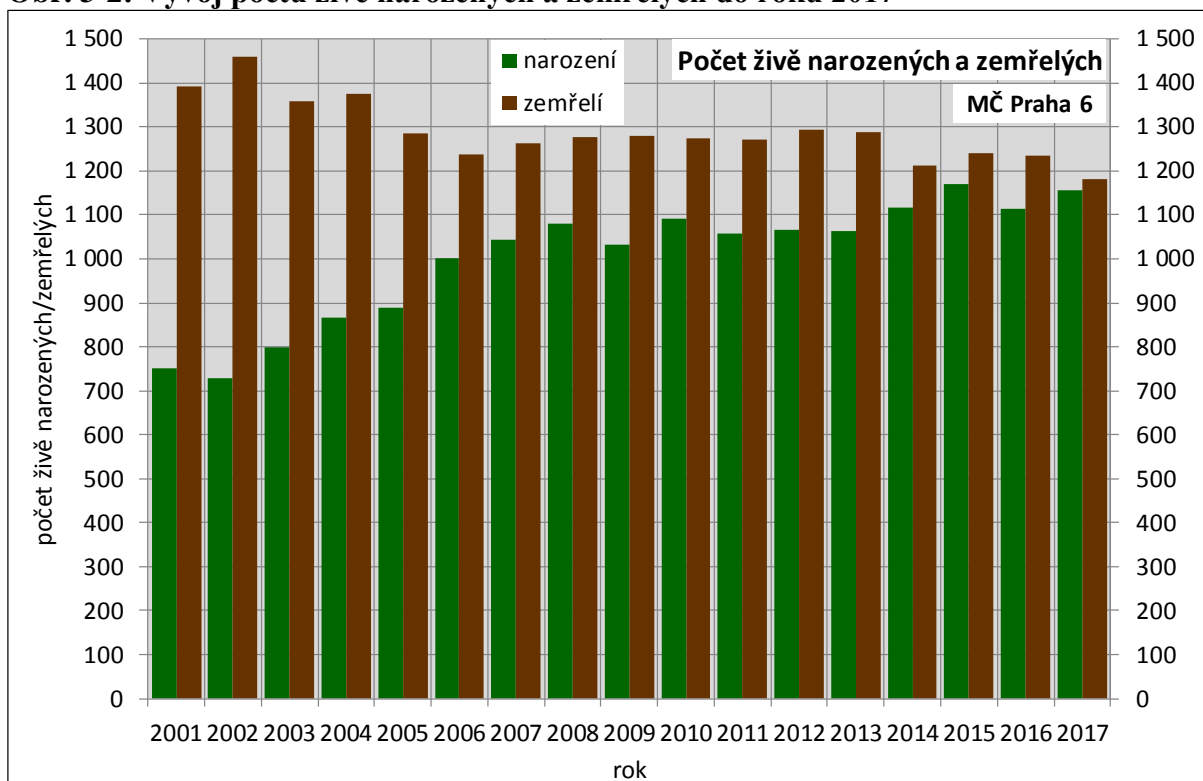
Po roce 2010 došlo k růstu počtu obyvatel, především díky vysokým migračním přírůstkům. Na počátku roku 2017 byl již počet obyvatel vyšší než v roce 2001 a v současné době je vyšší než 104 tisíc. Oficiální údaj podle bilancí ČSÚ k 1.1.2018 je 104 356 osob, což je mnohem více, než předpokládala předchozí prognóza. Příčinou je nejen zvýšená plodnost, ale i výrazně vyšší migrační přírůstek v letech 2016 a 2017. Pokud však pokračuje neregistrované vystěhovávání jako v předchozí dekádě, může být skutečný počet obyvatel o něco nižší. Korekci ale bude možné provést až po sčítání lidu v roce 2021.

Počet živě narozených dětí měl nejprve rostoucí trend, v posledních letech stagnoval (Obr. 3-2). Zatímco v roce 2001 se narodilo pouze 751 dětí, v roce 2006 jich bylo již více než 1 000. Od roku 2006 se roční počty živě narozených pohybují mezi 1 000 a 1 100. Nárůst plodnosti žen po roce 2012 byl však vyšší, než předpokládala předchozí prognóza. Proto se zvýšily i počty živě narozených dětí, které se v posledních letech pohybují již mezi 1 100 a 1 200.

Roční počty zemřelých měly nejprve mírně klesající tendenci, od roku 2005 dosahovaly necelých 1 300 osob ročně. V současné době umírá ročně kolem 1 200 osob, což se příliš neliší od předchozí prognózy. V letech 2001–2017 byly roční počty živě narozených trvale nižší než roční počty zemřelých, přirozený úbytek obyvatelstva se však snižoval. Zatímco

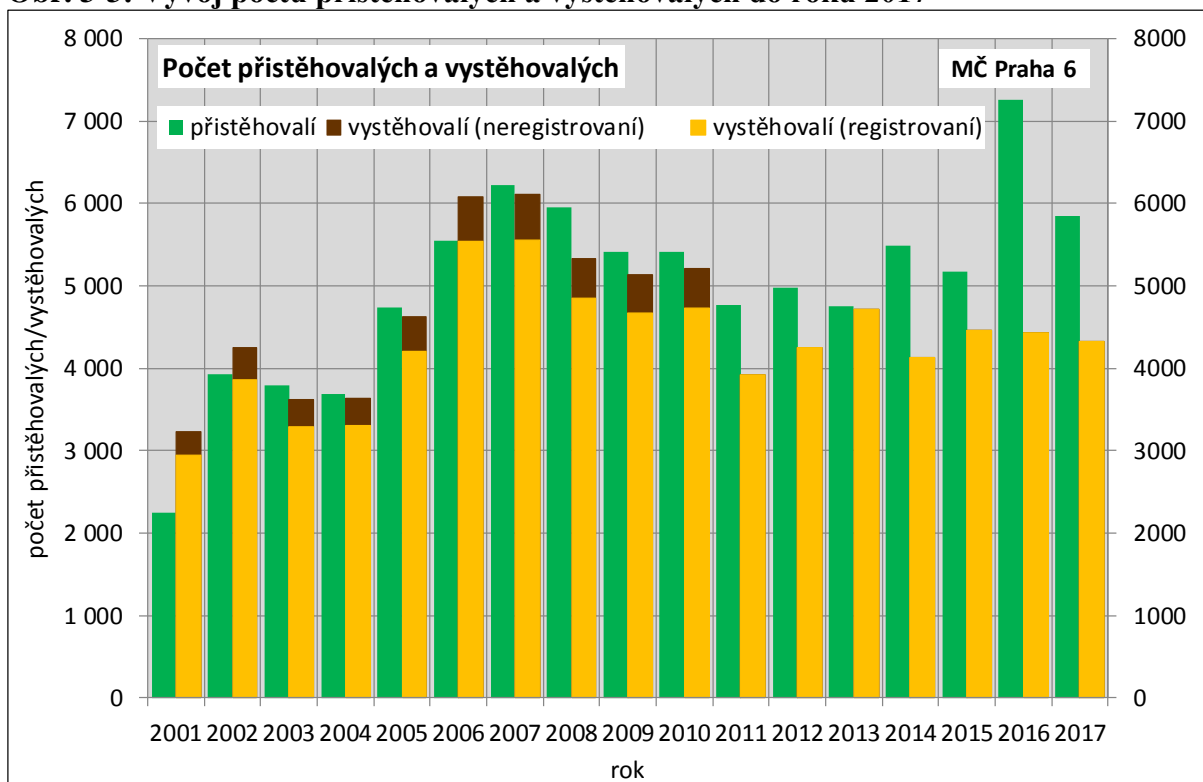
v roce 2002 činil více než 700 osob, v posledních letech jsou jeho hodnoty nižší než 100 osob ročně.

Obr. 3-2: Vývoj počtu živě narozených a zemřelých do roku 2017



Zdroj: Vlastní graf na základě dat ČSÚ

Obr. 3-3: Vývoj počtu přistěhovaných a vystěhovaných do roku 2017



Odhad počtu neregistrovaných vystěhovaných od roku 2011 bude možné provést až po sčítání lidu 2021

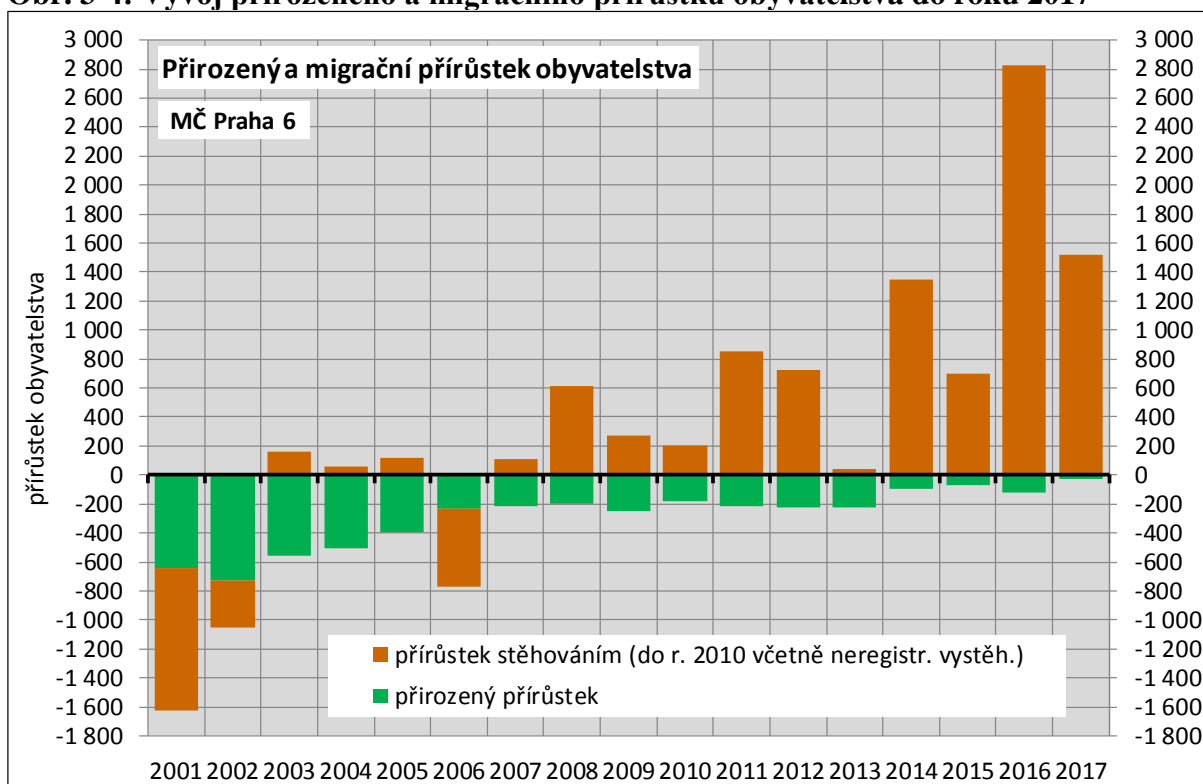
Zdroj: Vlastní graf na základě dat ČSÚ

Mnohem větší vliv na změnu počtu i věkového složení obyvatel MČ Praha 6 měla migrace. Roční počty přistěhovalých i vystěhovalých byly několikanásobně vyšší než počty narozených či zemřelých (Obr. 3-3). V roce 2001 se přistěhovalo zhruba 3 tisíce osob, v roce 2007 byl počet přistěhovalých dvojnásobný. V posledních letech roční počty přistěhovalých výrazně vzrostly nad 5 tisíc předpokládaných v předchozí prognóze. V roce 2016 se přistěhovalo více než 7 tisíc osob, v roce 2017 téměř 6 tisíc.

Vývoj počtu vystěhovalých má podobný trend. Jak již bylo řečeno, velký nedopočet obyvatelstva MČ Praha 6 při sčítání lidu v roce 2011 lze vysvětlit především neregistrovaným vystěhováním. Kromě registrovaných počtů vystěhovalých uvádíme proto do roku 2010 i korigované počty (včetně neregistrovaných vystěhování), které předpokládají zvýšení počtů vystěhovalých o 9,92 %. V letech 2013–17 byly počty vystěhovalých jen o málo nižší, než předpokládala předchozí prognóza.

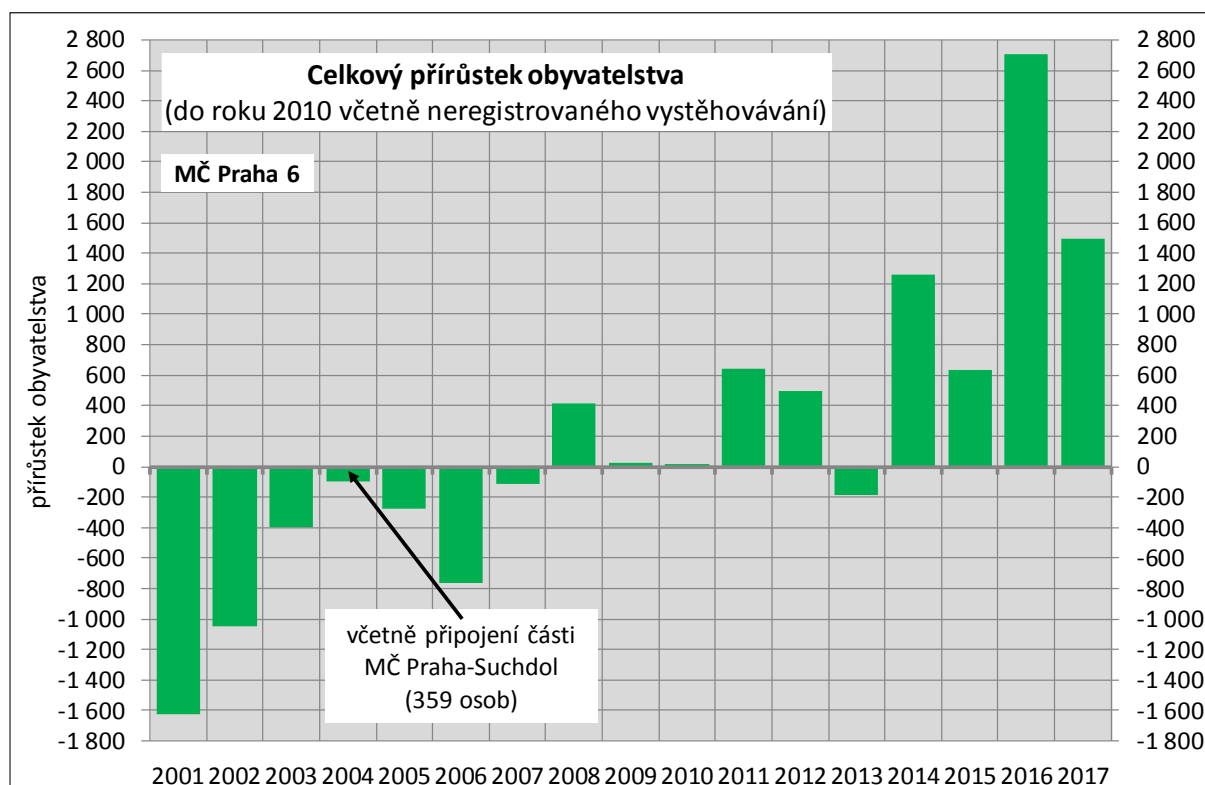
Počty registrovaných vystěhovalých byly (s výjimkou roku 2001) každoročně nižší než počty přistěhovalých. V roce 2008 dokonce registrovaný migrační přírůstek překročil tisíc osob a i v posledních letech se jeho hodnoty pohybují kolem 700–800 osob ročně. Když však vezmeme v úvahu též předpokládaná neregistrovaná vystěhování, vychází migrační přírůstek záporný též v roce 2002 a 2006 a v roce 2004 je jeho hodnota minimální (**Chyba! Chybný odkaz na záložku.**). K obratu dochází teprve od roku 2008. Od tohoto roku je migrační přírůstek větší než přirozený úbytek obyvatelstva, celkový přírůstek je tedy kladný (Obr. 3-5), takže počet obyvatel od tohoto roku roste. Výrazný migrační přírůstek, mnohem vyšší než předpokládala předchozí prognóza, byl zaznamenán v letech 2014, 2016 a 2017, kdy jeho hodnoty překračovaly 1 000 osob, v roce 2016 činil migrační přírůstek dokonce více než 2 800 osob.

Obr. 3-4: Vývoj přirozeného a migračního přírůstku obyvatelstva do roku 2017



Odhad počtu neregistrovaných vystěhovalých od roku 2011 bude možné provést až po sčítání lidu 2021
Zdroj: Vlastní graf na základě dat ČSÚ

Obr. 3-5: Vývoj celkového přírůstku obyvatelstva do roku 2017

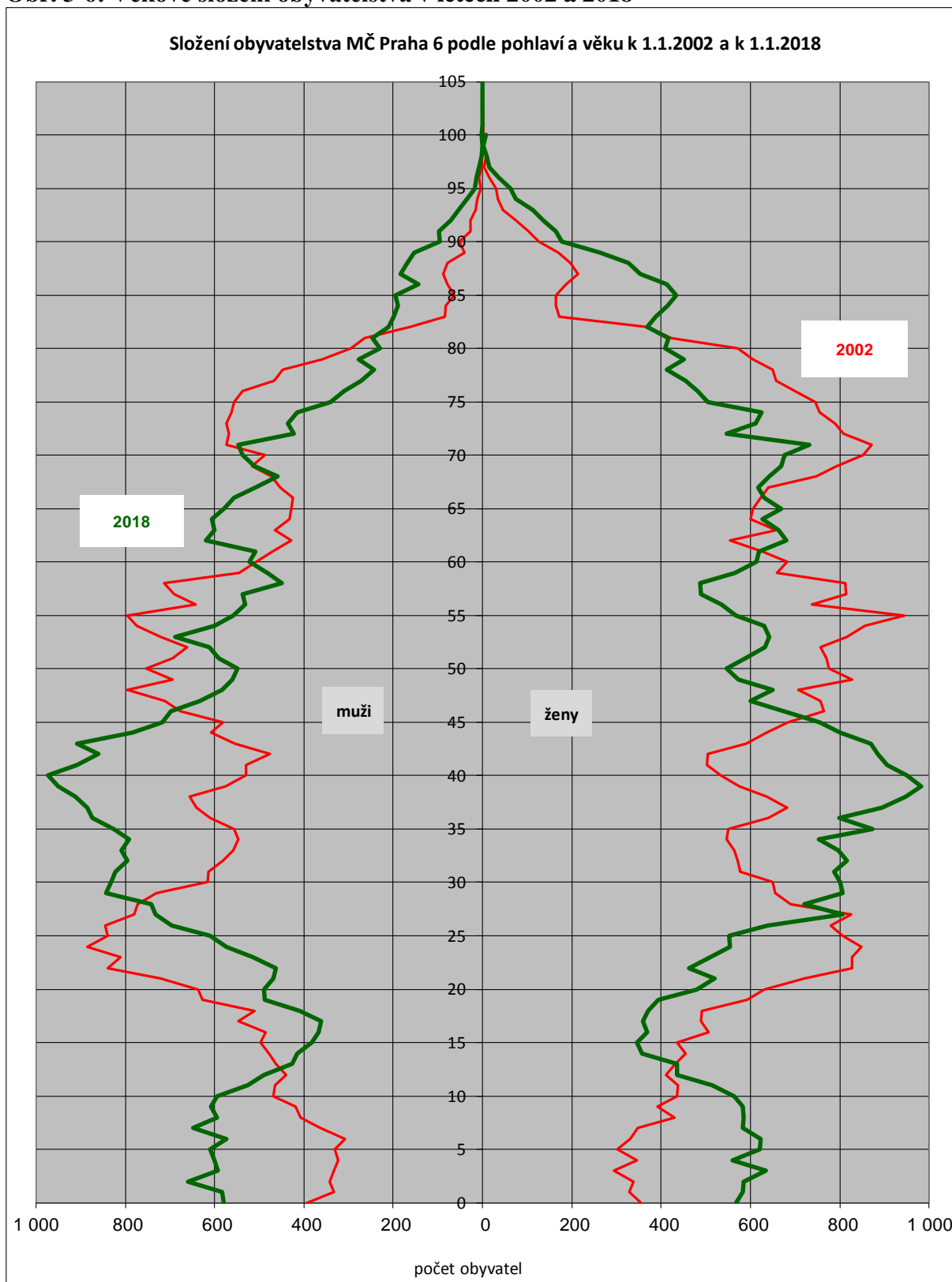


Odhad počtu neregistrovaných vystěhovaných od roku 2011 bude možné provést až po sčítání lidu 2021
Zdroj: Vlastní graf na základě dat ČSÚ

Zatímco počet obyvatel je v současné době jen o málo vyšší než na počátku století, věkové složení populace se vzhledem k nepravidelné věkové struktuře i vlivem migrace změnilo mnohem výrazněji (Obr. 3-6). Poměrně výrazně se zvýšil počet dětí do zhruba 13 let, tedy současných a budoucích žáků základních škol. Naproti tomu poklesl počet dětí a mladých lidí 13–27letých, což se projevuje nižším počtem uchazečů o studium na středních i vysokých školách. Zvýšil se počet 29–45letých, 61–67letých a 82letých a starších. V ostatních zde neuvedených věkových skupinách počet obyvatel poklesl. Průměrný věk obyvatel MČ Praha 6 se však vzhledem ke zvýšení porodnosti a migračnímu přírůstku převážně mladých osob snížil ze 44,3 na 42,6 let.

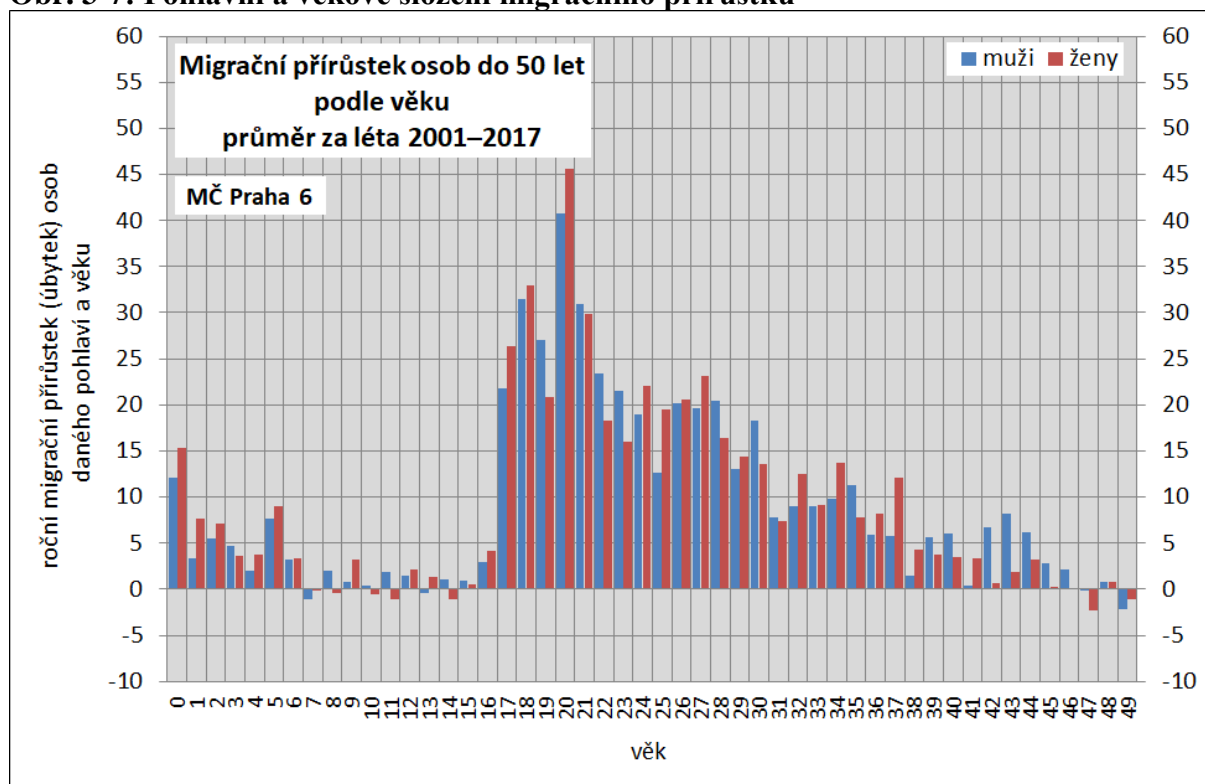
Vliv migračního přírůstku na změny věkové struktury zachycuje Obr. 3-7. Nejvyšší přírůstky jsou u mladých osob zhruba od 15 do 35 let, poměrně vysoké přírůstky mají i děti předškolního věku. Naproti tomu migrační přírůstky osob 50letých a starších byly minimální, proto nejsou v grafu zachyceny.

Obr. 3-6: Věkové složení obyvatelstva v letech 2002 a 2018



Zdroj: Vlastní graf na základě dat ČSÚ

Obr. 3-7: Pohlavní a věkové složení migračního přírůstku



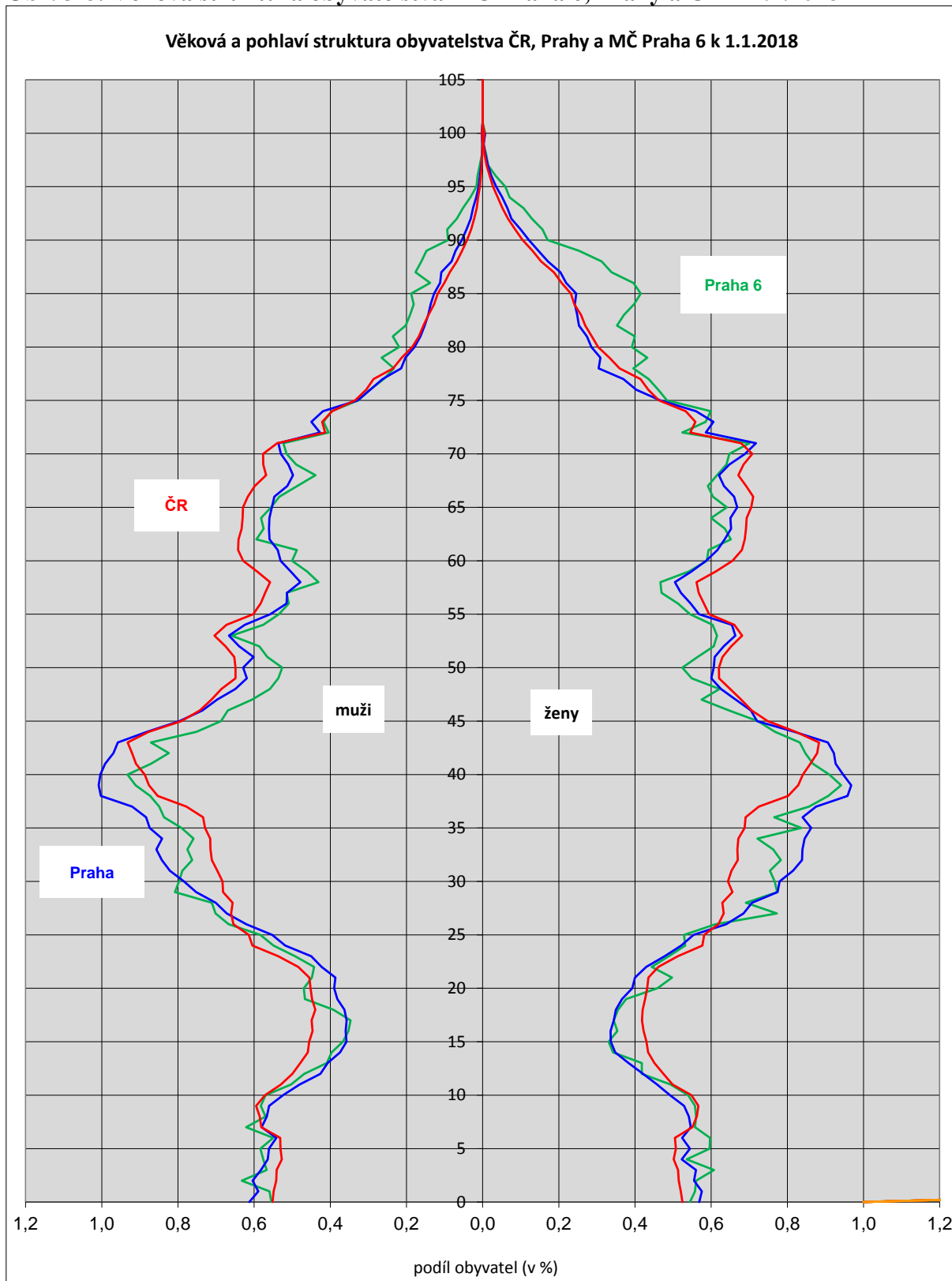
Zdroj: Vlastní graf na základě dat ČSÚ

Aktuální demografická struktura obyvatel MČ Praha 6 se v některých věkových skupinách liší od demografické struktury Prahy i ČR (viz Obr. 3-8). V Praze je sice o něco vyšší podíl dětí do 7 let, ale nižší podíl starších dětí a mladých osob ve věku zhruba od 7 do 25 let než odpovídá celorepublikovému průměru. Naopak je v Praze o něco vyšší podíl 25–44letých osob a nižší podíl osob zhruba od 50 do 70 let.

V porovnání s celým hlavním městem je v Praze 6 o něco vyšší podíl dětí a mladých osob do 25 let, u mužů až do 30 let, naopak mírně nižší podíl osob zhruba od 30 do 70 let. Ale žije zde znatelně vyšší podíl seniorů nad 75 let.

Průměrný věk obyvatel MČ Praha 6 na počátku roku 2018 byl 42,6 roku, zatímco v celé Praze dosahoval 41,9, v celé ČR pak 42,2 roku. I to potvrzuje skutečnost, že obyvatelstvo Prahy 6 je v průměru o něco starší než obyvatelstvo celé Prahy i než obyvatelstvo celé ČR.

Obr. 3-8: Věková struktura obyvatelstva MČ Praha 6, Prahy a ČR k 1.1.2018



Zdroj: Vlastní graf na základě dat ČSÚ

4 Úmrtnost, porodnost a migrace obyvatelstva MČ Praha 6 a předpokládaný scénář budoucího vývoje

4.1 Úmrtnost

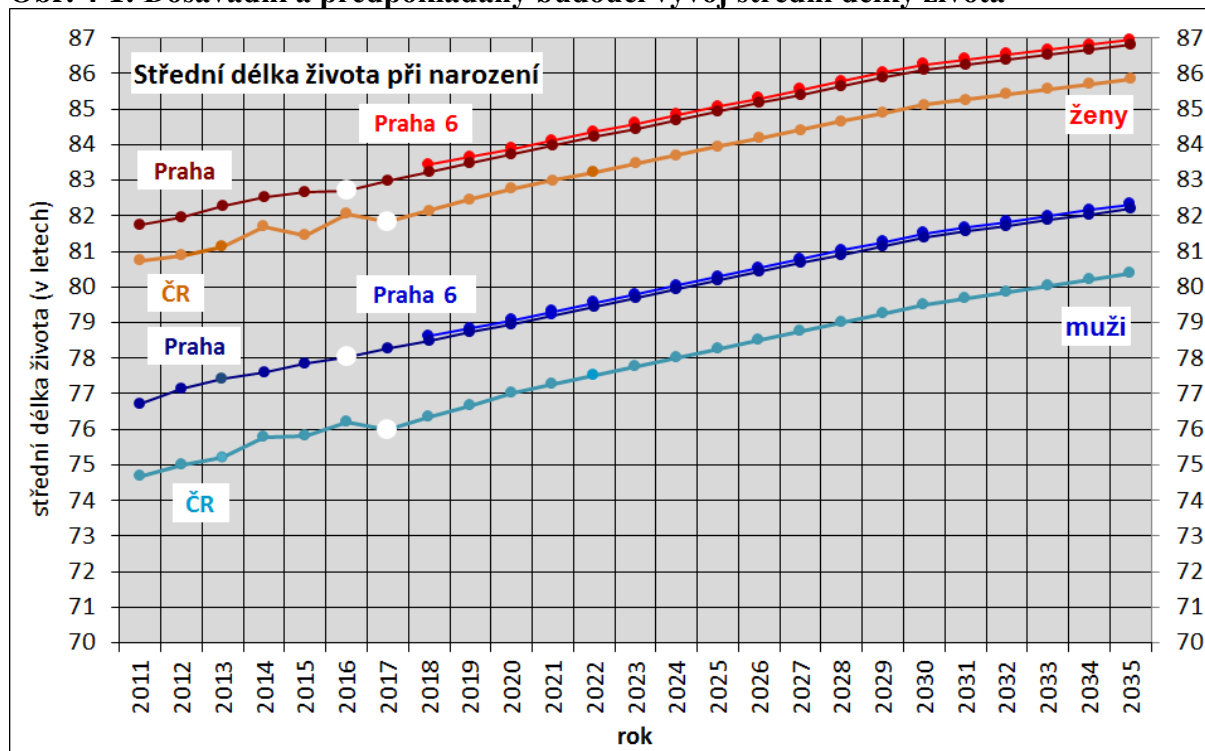
Úmrtnost v Praze je jedna z nejnižších v porovnání s ostatními kraji ČR. Vyplývá to především ze skutečnosti, že v Praze žije větší podíl osob s vyšším vzděláním, které mají z řady důvodů nižší úmrtnost než „průměrná“ populace (více dbají o svou životosprávu a zdravotní prevenci, zpravidla nevykonávají příliš riziková či zdraví škodlivá povolání atd.). Nezanedbatelný vliv má jistě i poměrně snadná a rychlá dostupnost špičkové lékařské péče.

Základní a velmi často užívanou syntetickou charakteristikou úmrtnosti je střední délka života (naděje dožití) při narození. Protože v této studii nebudeme uvažovat střední délku života ve vyšším věku, budeme pojmem střední délka života rozumět vždy délku života novorozence. Střední délka života v současné době v Praze je u mužů zhruba o dva roky vyšší než střední délka života v celé ČR, u žen je rozdíl pouze zhruba 1 rok. Přímý výpočet střední délky života pro malé populace, jako je MČ Praha 6, je velmi diskutabilní, neboť by (vzhledem k malým počtům žijících v jednoletých věkových intervalech) byla její hodnota výrazně ovlivněna náhodnými vlivy. Srovnávací index úmrtnosti vypočtený metodou nepřímé standardizace (která eliminuje vliv rozdílné věkové struktury) potvrzuje, že úmrtnost mužů v MČ Praha 6 se v posledních 10 letech (2008–2017) pohybovala zhruba na úrovni 99 % úmrtnosti v celé Praze. Rozdíl úmrtnosti žen byl jen nepatrně vyšší – hodnoty srovnávacího indexu 98,5 % znamená, že úmrtnost žen v Praze 6 byla zhruba o 1,5 % nižší než v celé Praze.

Z tohoto důvodu jsme při tvorbě scénáře prognózy předpokládali, že úmrtnost v MČ Praha 6 bude i v budoucnu u mužů na úrovni 99 %, u žen na úrovni 98,5 % úmrtnosti příslušného pohlaví v Praze podle střední varianty poslední projekce ČSÚ z roku 2013. Data za období 2013–2017 se totiž od scénáře této projekce příliš neliší, proto je možné tuto projekci použít i pro další roky. Uvedený scénář předpokládá, že do roku 2035 vzroste střední délka života mužů i žen v Praze zhruba o 4 roky; u mužů ze současných necelých 78 let na více než 82 let, u žen z 83 na téměř 87 let. Střední délka života mužů i žen v MČ Praha 6 se předpokládá ještě zhruba o jeden a půl měsíce vyšší než v Praze. Viz Obr. 4-1.

Poznamenejme však, že počet budoucích žáků základních škol bude ovlivněn především dalším vývojem plodnosti žen a migrace. Vliv vývoje úmrtnosti bude minimální, neboť úmrtnost dětí i žen v reprodukčním věku je v současné době již velmi malá.

Obr. 4-1: Dosavadní a předpokládaný budoucí vývoj střední délky života



Zdroj: Vlastní výpočet a graf na základě dat ČSÚ

4.2 Plodnost žen

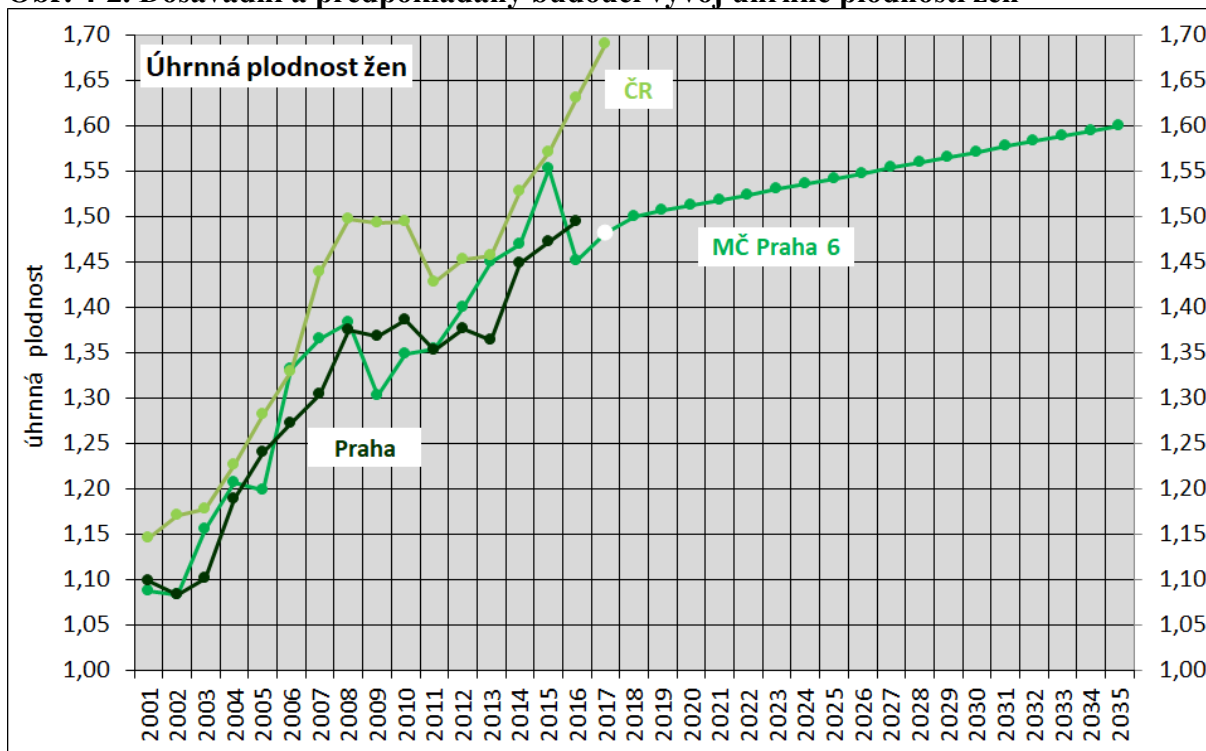
Plodnost žen v Hlavním městě Praha bývá zpravidla nejnižší ze všech krajů ČR, i když se nejedná o velké rozdíly. Hlavní příčinou je opět vyšší úroveň vzdělání obyvatelstva (ženy s vyšším vzděláním mají v průměru méně dětí) a částečně i to, že některé mladé dvojice chystající se založit rodinu dávají přednost bydlení v nejbližším okolí mimo Prahu (tomu by nasvědčovala skutečnost, že plodnost žen ve Středočeském kraji je naopak jedna z nejvyšších v ČR).

Porovnání plodnosti žen v MČ Praha 6 vzhledem k celé Praze je opět nejkorektnější provést pomocí srovnávacího indexu plodnosti vypočteného metodou nepřímé standardizace. Hodnoty srovnávacího indexu pro MČ Praha 6 kolísají kolem 100 %, což znamená, že plodnost žen v MČ Praha 6 byla zhruba na úrovni plodnosti celé Prahy. Srovnávací index za posledních 10 let uvedeného období je 102,4 %.

Na rozdíl od vývoje úmrtnosti však plodnost žen v Praze (i v celé ČR) v posledních letech (2013–17) vzrostla výrazně více, než předpokládala projekce ČSÚ, a tedy i než předpokládal scénář použitý v předchozí studii. Byl proto vytvořen nový vlastní scénář plodnosti žen v Praze 6, který předpokládá, že úhrnná plodnost v MČ Praha 6 dosáhne v roce 2018 hodnoty 1,50 a do konce prognózovaného období se postupně zvýší na 1,60 dítěte na 1 ženu. Viz Obr. 4-1.

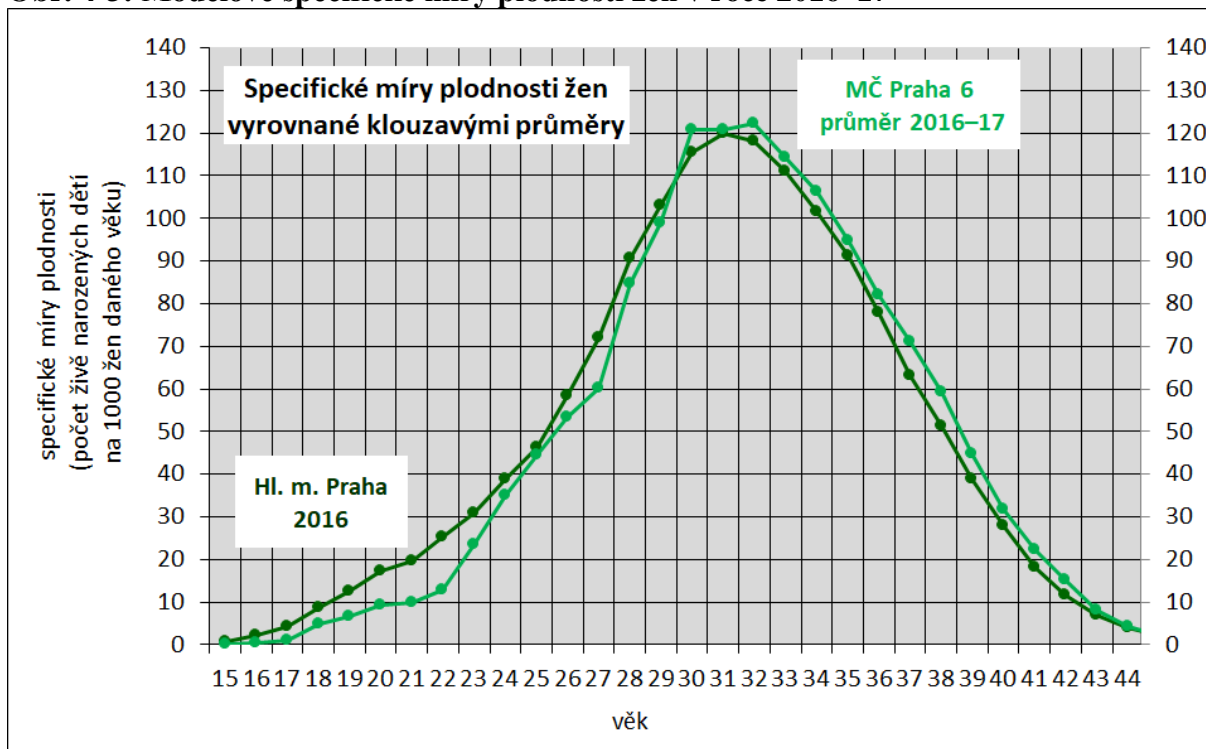
Struktura plodnosti žen v MČ Praha 6 se trochu od struktury plodnosti žen v celé Praze. V posledních letech byl průměrný věk matky v MČ Praha 6 zhruba 32,5 roku, zatímco v celé Praze byl přibližně o rok nižší. Vzhledem k takto vysokému průměrnému věku předpokládáme, že transformace plodnosti žen do vyššího věku již v MČ Praha skončila, a že se proto v dalších letech struktura plodnosti žen již prakticky nebude měnit a zůstane na úrovni hodnot za období 2016–2017. Protože MČ Praha 6 je poměrně malá populace, bylo provedeno vyrovnání specifických měr klouzavými průměry – prostým průměrem ze 3 hodnot (viz Obr. 4-3).

Obr. 4-2. Dosavadní a předpokládaný budoucí vývoj úhrnné plodnosti žen



Zdroj: Vlastní výpočet a graf na základě dat ČSÚ

Obr. 4-3: Modelové specifické míry plodnosti žen v roce 2016–17



Zdroj: Vlastní výpočet a graf na základě dat ČSÚ

4.3 Migrace

Migrace je nejobtížněji prognózovatelným demografickým procesem. Zatímco základní trendy vývoje úmrtnosti a plodnosti se i v případě menších územních celků mění poměrně pozvolna (i když hodnoty v jednotlivých letech mohou značně kolísat), u migrace tomu tak není. Stačí připomenout například rok 2007, kdy byl migrační přírůstek obyvatelstva ČR téměř dvaapůlkrát vyšší než v předchozím roce; migrační přírůstek v roce 2009 dosahoval naopak pouze necelých 40 % hodnoty předchozího roku a v roce 2010 se dále snížil na téměř polovinu předchozí hodnoty. Přitom migrace ovlivňuje velikost a věkovou strukturu populace v poslední době mnohem výrazněji než porodnost a úmrtnost, zejména v případě malých územních celků.

Počet přistěhovalých do MČ Praha 6 v roce 2001 činil něco přes 2 tisíce* osob, v roce 2007 byl téměř trojnásobný. V dalších letech nastal pozvolný pokles, přesto se počty přistěhovalých stále pohybují kolem 5 tisíc osob ročně. V roce 2016 však počet přistěhovalých překročil 7 tisíc, o rok později dosáhl téměř 6 tisíc osob. Byl tedy poměrně vyšší, než předpokládala předchozí prognóza.

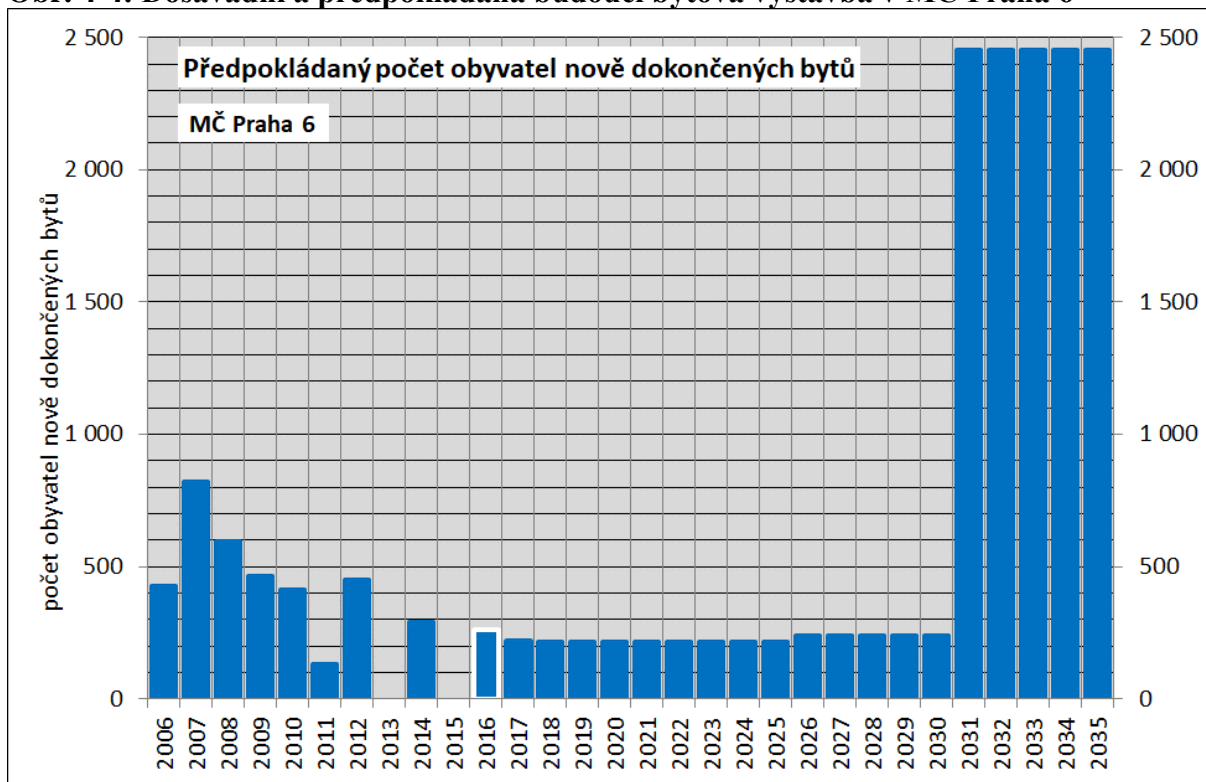
V menších a současně atraktivních územních celcích, mezi které nepochybně patří MČ Praha 6, je počet přistěhovalých limitován možností získat bydlení. Do značné míry může tedy záviset na předpokládaném počtu a velikosti dokončených bytů a na počtu vystěhovalých a zemřelých.

Pro výpočet této prognózy byl proto použit scénář, který odhaduje předpokládaný počet přistěhovalých v daném roce na základě předpokládané kapacity dokončených bytů v tomto roce a určitého podílu zemřelých a vystěhovalých v roce předchozím. (Musí se použít počty zemřelých a vystěhovalých z předchozího roku, neboť jinak by došlo k zacyklení výpočtů. Navíc je oprávněný předpoklad, že po vystěhování či úmrtí trvá nějakou dobu, než se do eventuálně uvolněného bytu nastěhují jiné osoby.)

Dosavadní a předpokládaný počet dokončených bytů od roku 2001 zobrazuje Obr. 4-4. Za období do roku 2016 byly k dispozici údaje o počtu dokončených bytů, předpokládalo se, že v bytě budou bydlet v průměru 2 osoby. Od roku 2017 se odhadují přímo počty osob bydlících v nově dokončených bytech na základě podkladů zadavatele. Tyto podklady uvádějí počty osob nikoli po jednotlivých letech, ale v širších (obvykle pětiletých) intervalech. V každém takovémto období se předpokládá rovnoměrné rozdělení stěhování osob do nově dokončených bytů v jednotlivých letech, tj. že v každém roce období bude počet přistěhovalých do nových bytů stejný rovný poměru celkového předpokládaného počtu přistěhovalých do nových bytů v daném období a délce období v letech.

*Po opravě původních údajů ČSÚ za roky 2001–2004, které chybně uváděly o několik set vyšší hodnoty

Obr. 4-4: Dosavadní a předpokládaná budoucí bytová výstavba v MČ Praha 6



Údaje za roky 2013 a 2015 chybí

Zdroj: Vlastní graf na základě dat ČSÚ a vlastní prognózy od roku 2017

Poměr odhadnutého počtu přistěhovalých do starších bytů a úhrnu počtu vystěhovalých a zemřelých byl odhadnut na základě dat za období 2005–2016. Výsledná hodnota tohoto poměru byla 0,872. Předpokládalo se tedy, že na každých 100 zemřelých či vystěhovalých osob případně v následujícím roce 87,2 přistěhovalých.

Při projekci komponentní metodou nás zajímá nejen počet, ale i věková a pohlavní struktura přistěhovalých. Modelové struktury byly vypočteny jako roční průměr struktur imigrace z období 2008–2017. Ukazuje se, že největší podíl mezi imigranty do MČ Praha 6 mají mladí lidé ve věku od 20 do 30 let, poměrně vysoké jsou i podíly dětí předškolního věku. Podíly mužů se příliš neliší od podílů žen (viz Obr. 4-5, Obr. 4-6).

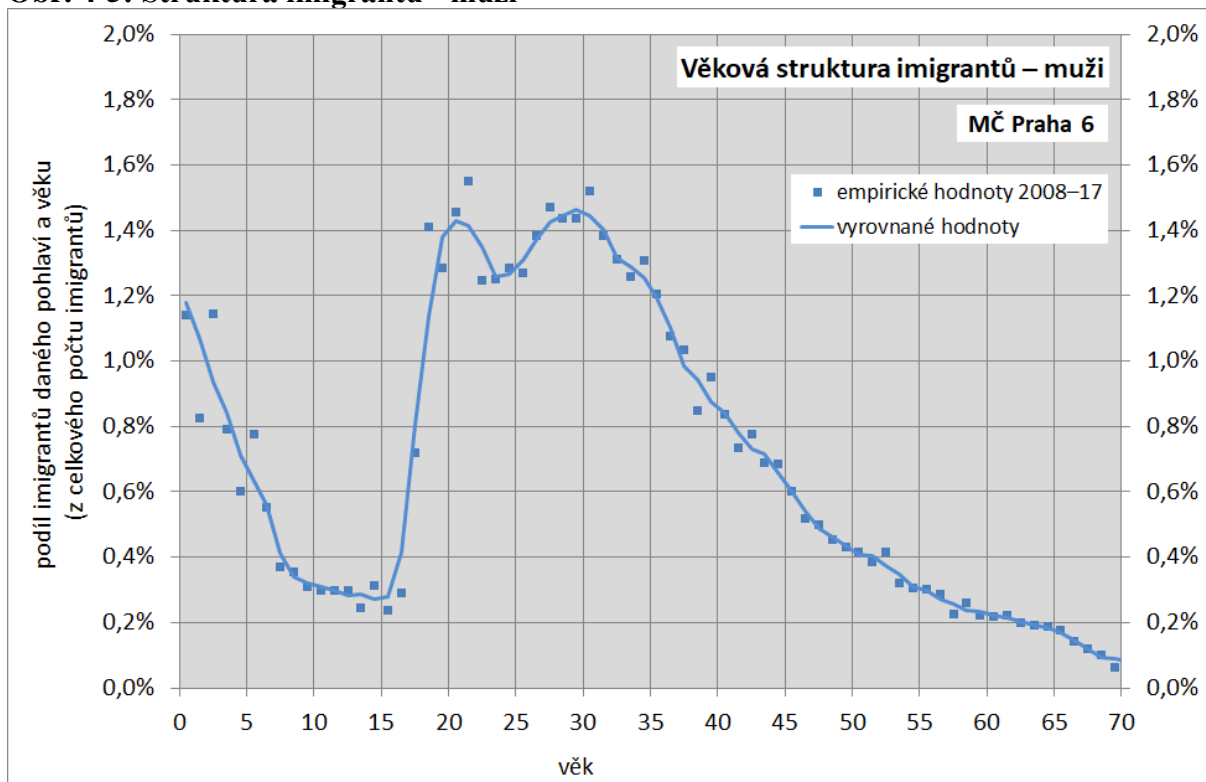
Na rozdíl od imigrace, kdy počet a struktura imigrantů nemusí příliš záviset na velikosti a struktuře sledované populace, počet emigrantů zpravidla na velikosti a struktuře populace závisí. V některých věkových skupinách lidé emigrují častěji, v jiných méně často. Specifické míry emigrace byly opět vypočteny jako průměr za desetileté období 2008–2017.

Nejvyšší míru emigrace (tj. nejvyšší tendenci se vystěhovat) mají v MČ Praha 6 opět mladí lidé, opět ve věkovém rozmezí 20–30 let a děti předškolního věku. Míry emigrace mužů a žen se opět výrazně neliší s výjimkou výrazně vyšší míry emigrace u žen kolem 20 let věku (viz Obr. 4-7, Obr. 4-8).

Počet vystěhovalých tedy závisí na velikosti populace, růst počtu přistěhovalých má za následek růst počtu vystěhovalých.

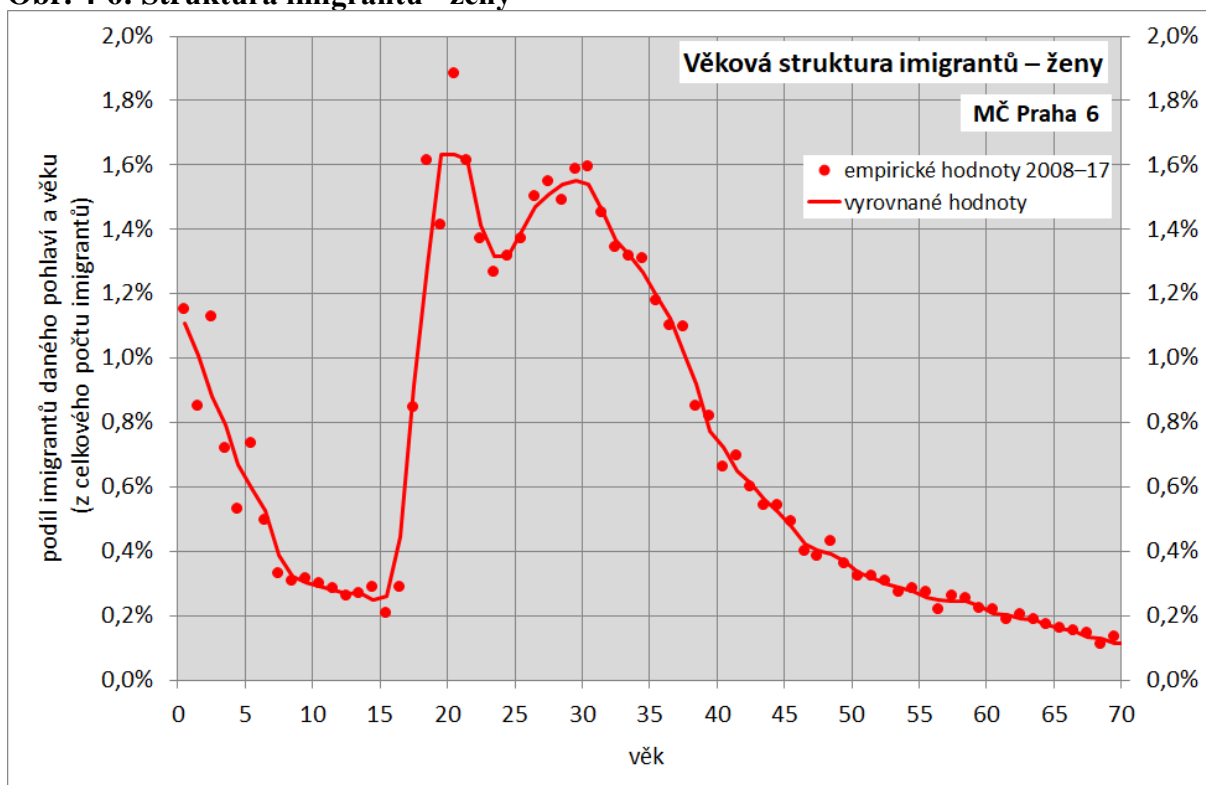
Při výpočtu prognózy se předpokládalo, že věková a pohlavní struktura imigrantů ani míry emigrace se nebudou po celé období prognózy měnit.

Obr. 4-5: Struktura imigrantů - muži



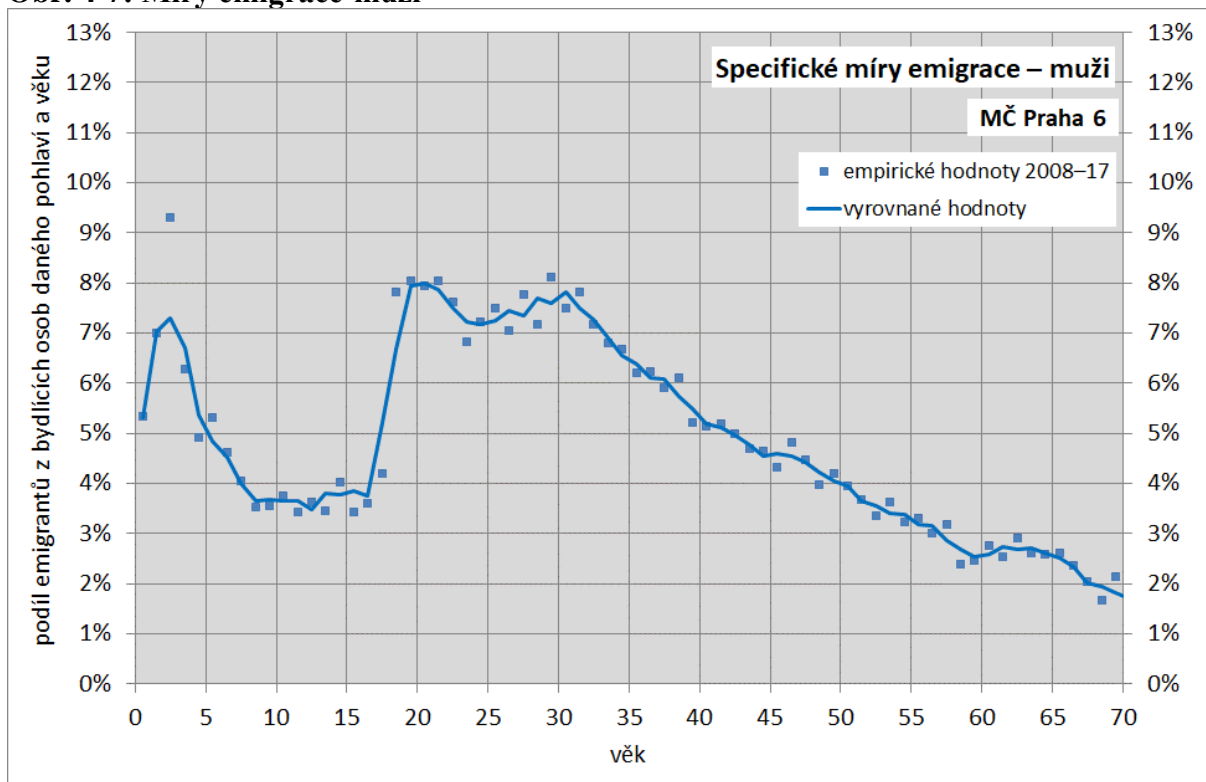
Zdroj: Vlastní výpočet a graf na základě dat ČSÚ

Obr. 4-6: Struktura imigrantů - ženy



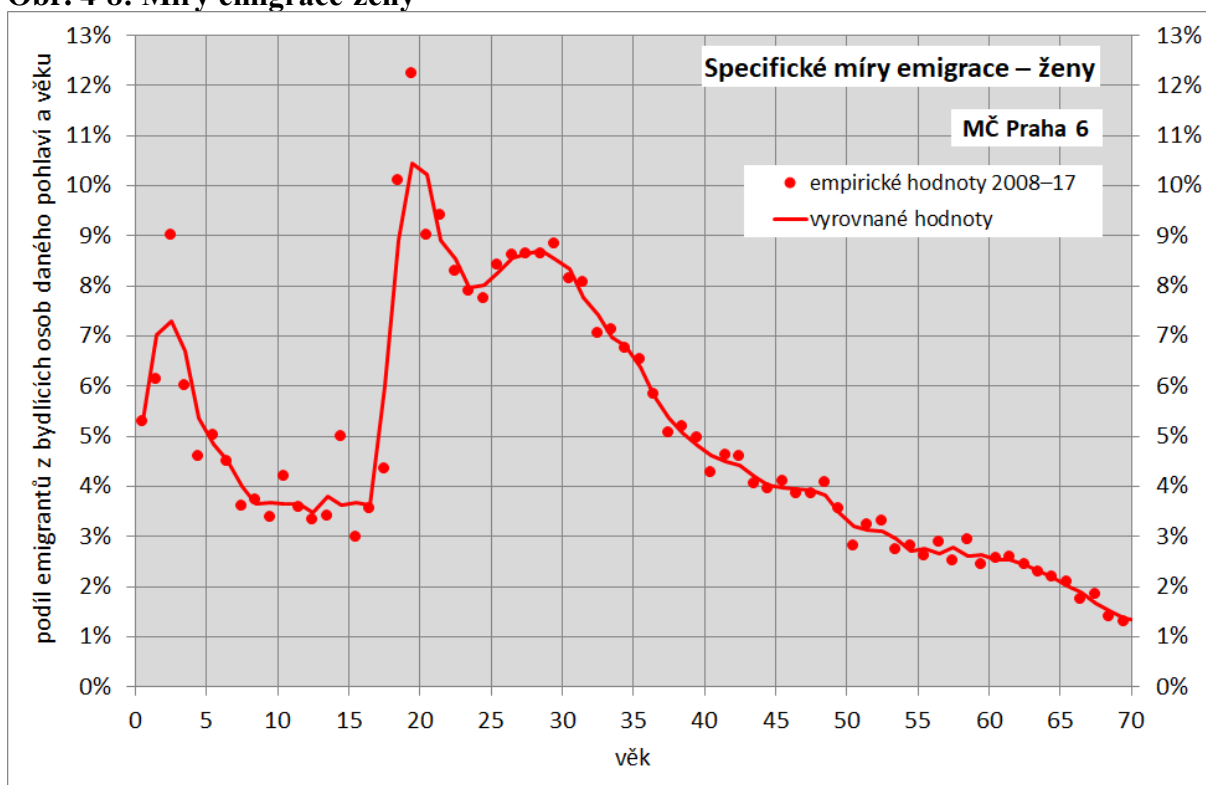
Zdroj: Vlastní výpočet a graf na základě dat ČSÚ

Obr. 4-7: Míry emigrace-muži



Zdroj: Vlastní výpočet a graf na základě dat ČSÚ

Obr. 4-8: Míry emigrace-ženy

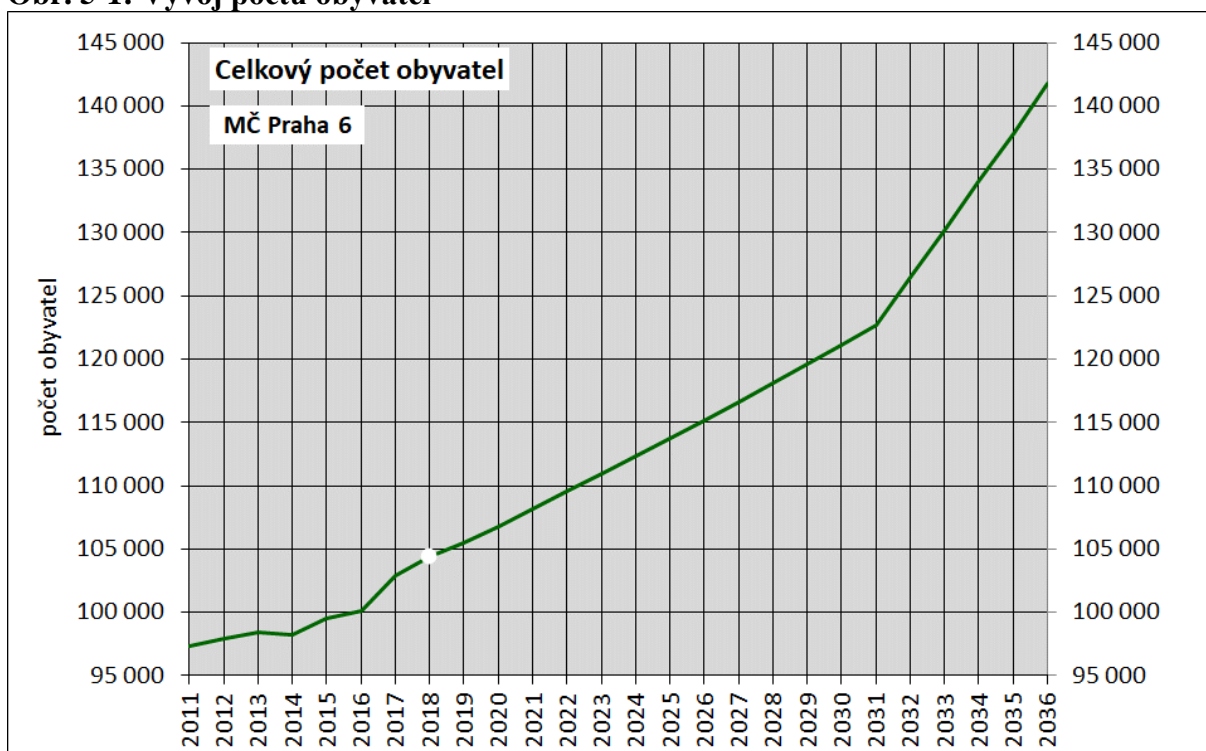


Zdroj: Vlastní výpočet a graf na základě dat ČSÚ

5 Prognóza vývoje základních demografických charakteristik

Počet obyvatel i v dalších letech poroste (viz Obr. 5-1), a to rychleji, než předpokládala předchozí prognóza. Zhruba v polovině dvacátých let by mohl dosáhnout téměř 115 tisíc, na konci třicátých let by Praha 6 mohla mít již více než 120 tisíc obyvatel. Pokud bude realizována rozsáhlá bytová výstavba v Ruzyni, mohl by na konci roku 2035 počet obyvatel překročit hranici 140 tisíc.

Obr. 5-1: Vývoj počtu obyvatel



Zdroj: Vlastní výpočet a graf na základě dat ČSÚ a vlastní prognózy od roku 2018

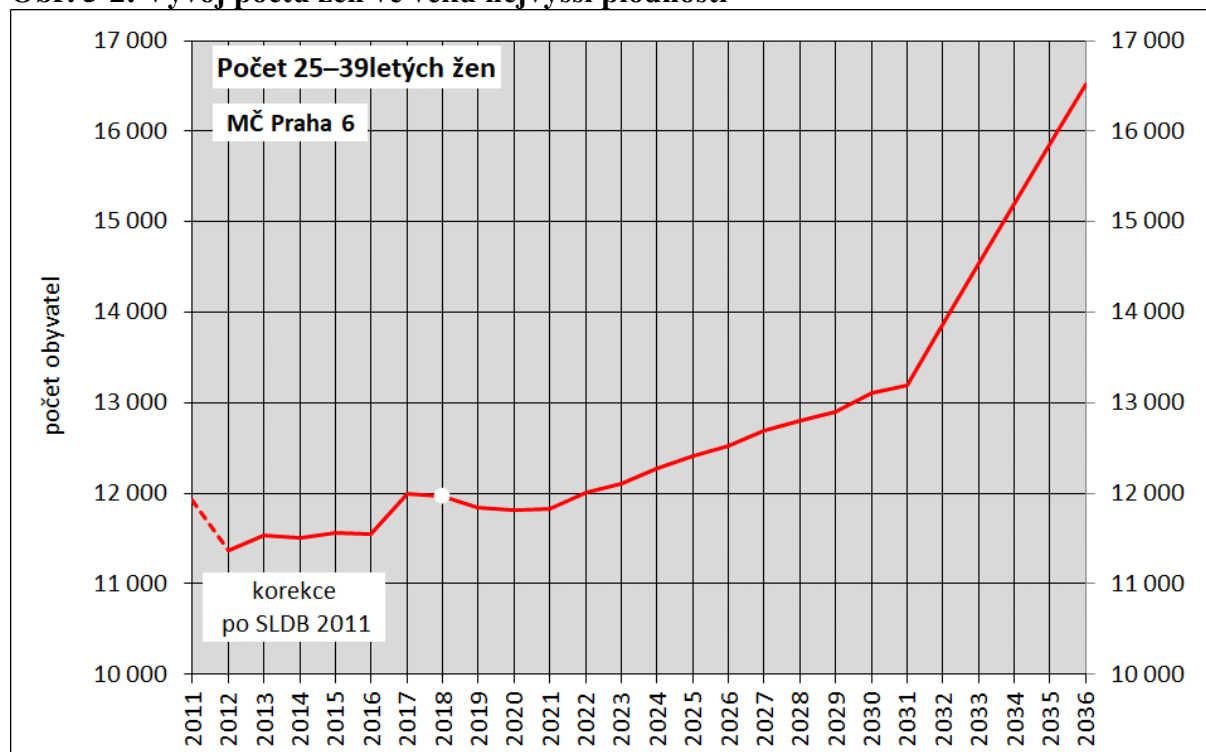
V posledních letech se v MČ Praha 6 téměř 88 % dětí narodilo matkám ve věku 25–39 dokončených let. Pro další vývoj počtu narozených je tedy (kromě předpokládaného vývoje plodnosti žen) důležitý též vývoj počtu žen uvedeného věku. V uplynulém desetiletí počet žen v tomto věku rostl, což byla také hlavní příčina růstu počtu narozených dětí v uvedeném období. V současné době se počet žen ve věku nejvyšší plodnosti pohybuje kolem 12 tisíc (viz Obr. 5-2).

Předpokládaný poměrně vysoký migrační přírůstek mladých žen ve věku kolem 20 let povede k zachování a později k dalšímu růstu počtu žen ve věku nejvyšší plodnosti, neboť migrace vykompenzuje nižší počty žen z početně slabších populačních ročníků. Na konci dvacátých let by se počet těchto žen mohl pohybovat kolem 13 tisíc, a pokud bude realizována rozsáhlá bytová výstavba v Ruzyni, mohl by počet žen ve věku nejvyšší plodnosti na konci prognózovaného období překročit 16 tisíc (viz Obr. 5-2). Počty těchto žen budou tedy výrazně vyšší, než předpokládala předchozí prognóza.

Vzhledem k předpokládanému pokračujícímu mírnému růstu plodnosti a růstu počtu žen ve věku nejvyšší plodnosti bude (na rozdíl od celé ČR) v MČ Praha 6 v prognózovaném období počet živě narozených dětí dále růst. Ve druhé polovině dvacátých let se mělo každý rok narodit více než 1 300 dětí, tedy zhruba o 100 více než v současné době (viz Obr. 5-3). Realizace masivní bytové výstavby v Ruzyni by mohla ve třicátých letech vést k postupnému

zvýšení počtu živě narozených dětí až na 1 700 ročně. Vyvolá to pochopitelně potřebu zvýšení kapacit mateřských a základních škol.

Obr. 5-2: Vývoj počtu žen ve věku nejvyšší plodnosti



Zdroj: Vlastní výpočet a graf na základě dat ČSÚ a vlastní prognózy od roku 2018

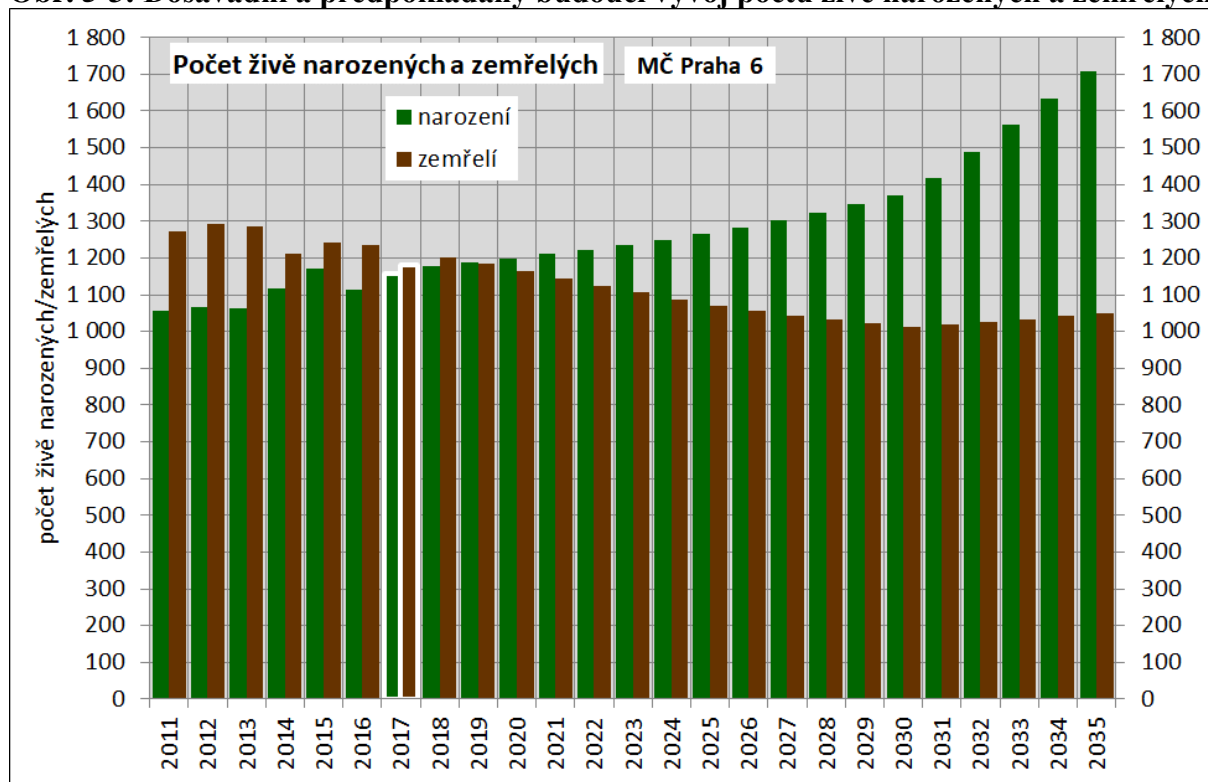
Pokud bude nadále pokračovat snižování úmrtnosti, měl by se v MČ Praha 6 počet zemřelých nějakou dobu ještě snižovat a později se stabilizovat v intervalu 1 000–1 100 osob ročně. Roční počty zemřelých poklesnout pod úroveň počtu živě narozených, přirozený přírůstek v MČ Praha 6 bude po řadě let opět kladný a koncem prognózovaného období by mohl dosahovat hodnot několika set osob ročně.

Vzhledem k předpokládané pokračující bytové výstavbě se předpokládá mírně rostoucí počet přistěhovalých ze současných 6 tisíc na zhruba 6,5 tisíce ročně. Po roce 2030, pokud dojde k realizaci rozsáhlé výstavby bytů v Ruzyni, by se roční počty přistěhovalých mohly pohybovat až kolem 9–10 tisíc (viz Obr. 5-4). Jsou to tedy mnohem vyšší počty, než předpokládala minulá prognóza.

Roční počty vystěhovalých se budou postupně zvyšovat ze současných zhruba 4,5 tisíce na přibližně 5,5 tisíce. Pokud dojde ve třicátých letech k rozsáhlé výstavbě bytů v Ruzyni, mohly by roční počty vystěhovalých překročit 6 tisíc (Obr. 5-4). Opět se jedná o vyšší počty než podle minulé prognózy. Migrační přírůstek však zůstane po celé období projekce kladný. Je však třeba mít na paměti, že od roku 2011 není do migračního přírůstku zahrnováno eventuální nehlášené vystěhovávání, jehož objem bude možno odhadnout až po dalším sčítání lidu v roce 2021.

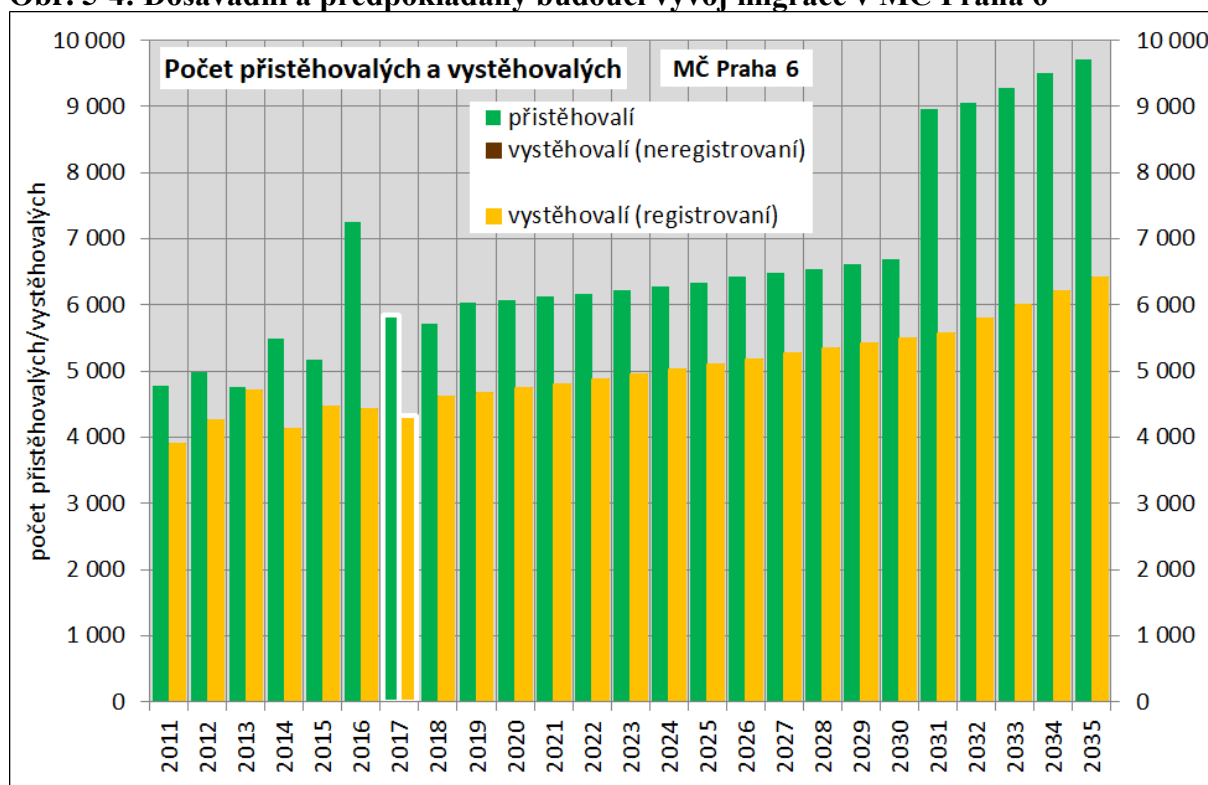
Migrační přírůstek bude v období prognózy stále výrazněji doplňován rostoucím přirozeným přírůstkem (Obr. 5-5). Celkový přírůstek obyvatelstva v celém prognózovaném období by se měl proto postupně zvyšovat, v případě realizace bytové výstavby v Ruzyni až na téměř 4 000 osob ročně (Obr. 5-5).

Obr. 5-3: Dosavadní a předpokládaný budoucí vývoj počtu živě narozených a zemřelých



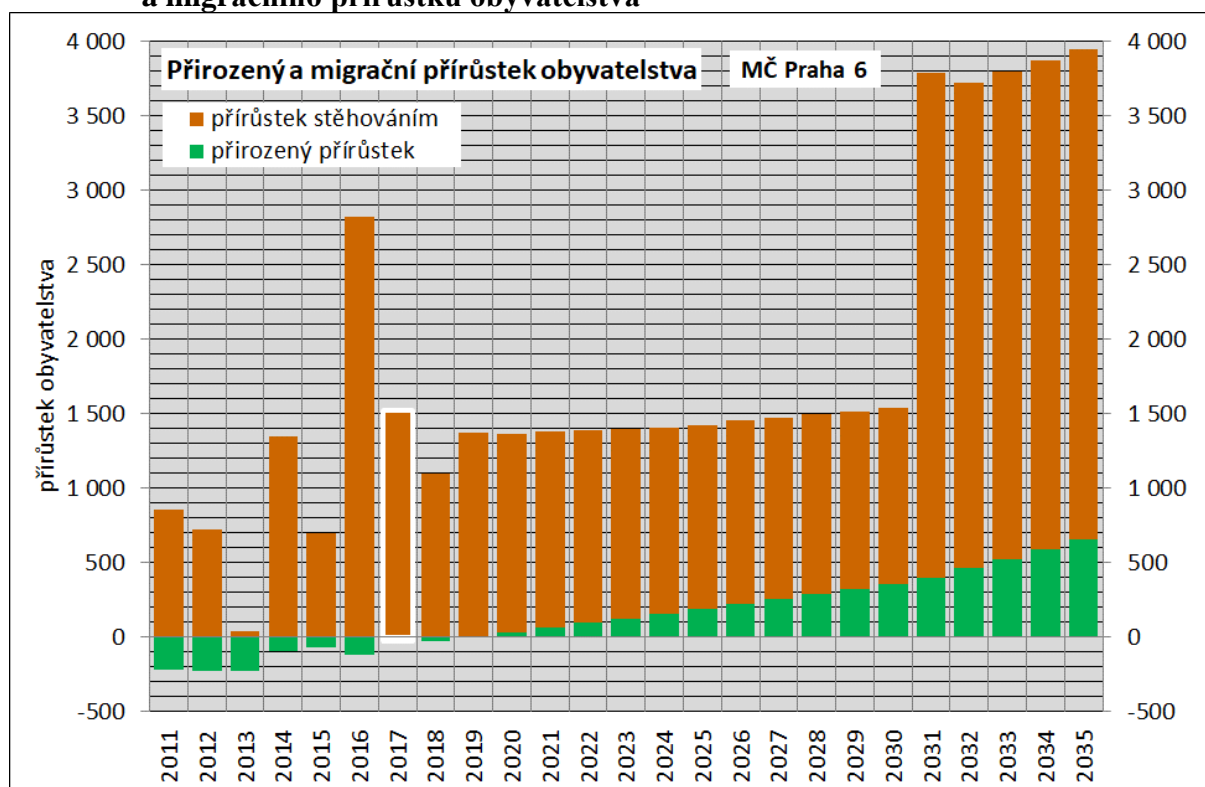
Zdroj: Vlastní graf na základě dat ČSÚ a vlastní prognózy od roku 2018

Obr. 5-4: Dosavadní a předpokládaný budoucí vývoj migrace v MČ Praha 6



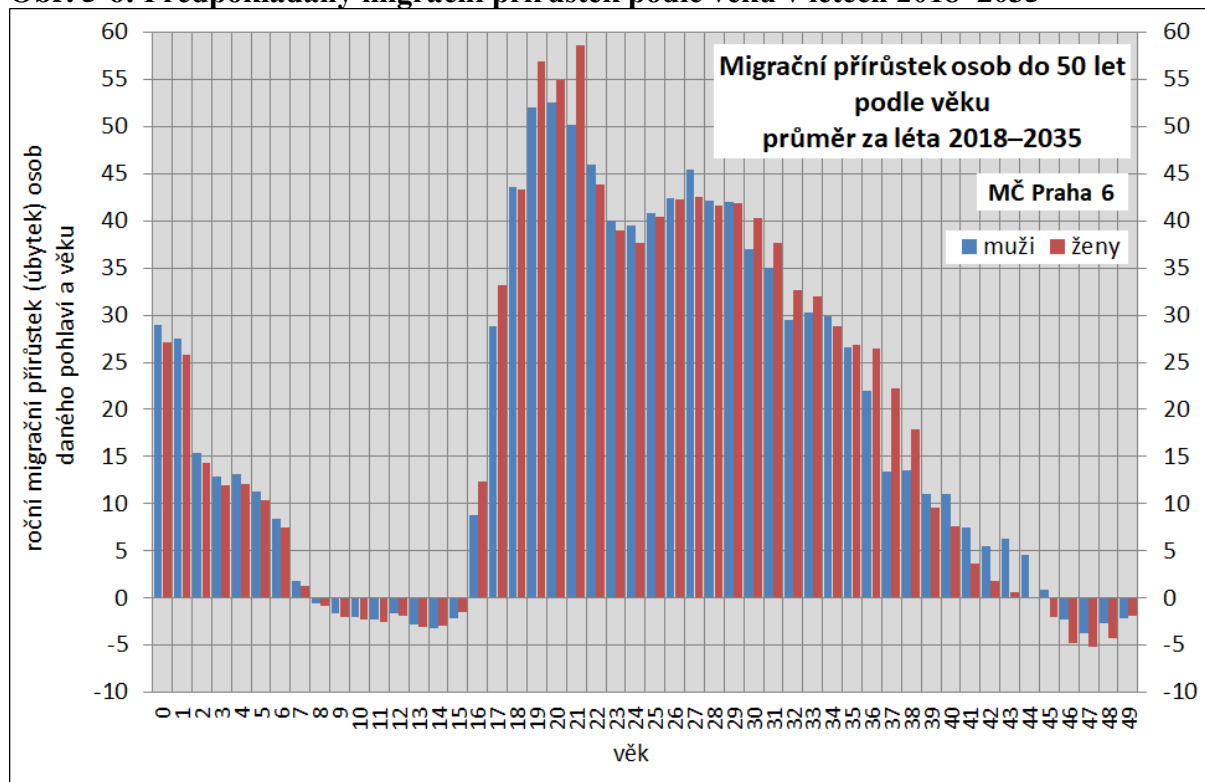
Zdroj: Vlastní graf na základě dat ČSÚ a vlastní prognózy od roku 2018

Obr. 5-5: Dosavadní a předpokládaný budoucí vývoj přirozeného a migračního přírůstku obyvatelstva



Zdroj: Vlastní výpočet a graf na základě dat ČSÚ a vlastní prognózy od roku 2018

Obr. 5-6: Předpokládaný migrační přírůstek podle věku v letech 2018–2035



Zdroj: Vlastní výpočet a graf na základě dat ČSÚ a vlastní prognózy od roku 2018

Migrace bude mít za následek nejen další růst počtu obyvatel, ale výrazně ovlivní i vývoj věkového složení populace. Pokud zůstanou v prognózovaném období zachovány současné migrační trendy (z čehož vychází scénář prognózy), měl by být kladný migrační přírůstek především u osob v mladším produktivním věku (zhruba od 16 do 40 let) a dále u dětí předškolního věku (Obr. 5-6). Naopak ve věkových skupinách 8–15letých a ve věku nad 45 let (u mužů již nad 35 let) může mít migrace za následek spíše mírný úbytek obyvatelstva. Migrace by tedy mohla poměrně výrazně zpomalit stárnutí populace MČ Praha 6. To vše ale pouze za předpokladu, že se migrační trendy do roku 2035 nebudou příliš lišit od migračních trendů přelomu první a druhé dekády tohoto století.

6 Metodologické poznámky k analýze a prognóze vývoje počtu dětí ve věku docházky do základní školy

Odhad počtu dětí ve věku docházky do základní školy (potenciálních žáků) se prováděl na základě prognózy vývoje složení počtu obyvatel podle pohlaví a věku v jednotlivých letech. Odhad složení počtu osob podle pohlaví a věku k 1. září daného roku se provedl na základě předpokladu rovnoměrného rozdělení dnů narození během roku, tj. na základě předpokladu, že z každého populačního ročníku se 2/3 dětí narodily v lednu až srpnu a zbývající 1/3 se narodila v září až prosinci.

Podle školského zákona (561/2004 Sb.) začíná povinná školní docházka dítěte počátkem školního roku, který následuje po dni, kdy dítě dosáhne šestého roku věku, V daném roce by tedy měly zahájit školní docházku děti, jejichž dokončený věk dne 31. srpna byl 6 let. Ne všechny děti však zahajují školní docházku jako 6leté. Školský zákon připouští zahájení školní docházky o rok dříve (tj. ve věku 5 let dítěte) či odklad zahájení školní docházky o jeden rok (tj. zahájení až ve věku 7 let). Věkem vždy rozumíme dokončený věk dítěte dne 31. srpna před zahájením školního roku.

Odhad počtu dětí ve věku jednotlivých ročníků povinné školní docházky se prováděl s přihlédnutím k této skutečnosti. Rozdělení žáků podle věku zahájení školní docházky se předpokládalo stále stejné jako v Praze ve školních rocích 2014/15–2017/18 (viz Tab. 6-1).

Tab. 6-1. Rozdělení žáků podle věku při zahájení školní docházky

<i>Pohlaví</i>	<i>5letí</i>	<i>6letí</i>	<i>7letí</i>	<i>8letí</i>	<i>9letí</i>	<i>Celkem</i>
chlapci	0,53%	77,12%	22,21%	0,14%	0,00%	100,00%
děvčata	1,05%	86,81%	12,06%	0,08%	0,00%	100,00%

Zdroj: Vlastní výpočet na základě dat Statistické ročenky školství

Dále se předpokládalo, že školní docházka všech dětí probíhá plynule bez přerušení a bez opakování některého ročníku. Brala se rovněž v úvahu skutečnost, že někteří žáci mohou závěrečnou část své povinné školní docházky absolvovat na víceletém gymnáziu nebo na konzervatoři. Tito žáci již pak nebyli zařazováni do skupiny žáků ve věku docházky do ZŠ. Podíl žáků odcházejících na víceletá gymnázia z 5. resp. ze 7. třídy, byl odhadnut jako doplněk do jedné poměru počtu žáků 6. tříd ve školním roce 2017/18 a počtu žáků 5. tříd ve školním roce 2016/17 (resp. jako doplněk poměru počtu žáků 8. tříd a 7. tříd) na základních školách v MČ Praha 6. Protože data nerozlišují pohlaví žáků, byly použity stejné hodnoty podílu pro chlapce i děvčata (viz Tab. 6-2).

Tab. 6-2. Podíl žáků přecházejících na víceletá gymnázia a konzervatoře v MČ Praha 6

<i>Z 5. ročníku</i>	<i>Ze 7. ročníku</i>
12,45 %	4,96 %

Zdroj: Vlastní výpočet na základě dat o žácích základních škol MČ Praha 6

Počet žáků ve věku docházky do základní školy s trvalým bydlištěm v MČ Praha 6 pak můžeme chápat jako odhad potřebné celkové kapacity základních škol MČ Praha 6 za předpokladu, že všichni žáci trvale bydlící v MČ Praha 6 budou navštěvovat nějakou základní školu v MČ Praha 6 (a školy nebudou přijímat žáky, kteří nemají v Praze 6 trvalé bydliště). Jsou to tedy v jistém smyslu potenciální žáci.

Údaje o skutečných počtech žáků základních škol MČ Praha 6 poskytl úřad městské části. Tyto údaje obsahovaly i žáky navštěvující základní školy v MČ Praha 6, ale bydlící mimo tuto městskou část (včetně žáků bydlících mimo Prahu). Naproti tomu o žácích trvale bydlících v MČ Praha 6, kteří navštěvují základní školu mimo tuto městskou část (nebo víceleté gymnázium či konzervatoř), nebyly pochopitelně k dispozici žádné podrobnější údaje.

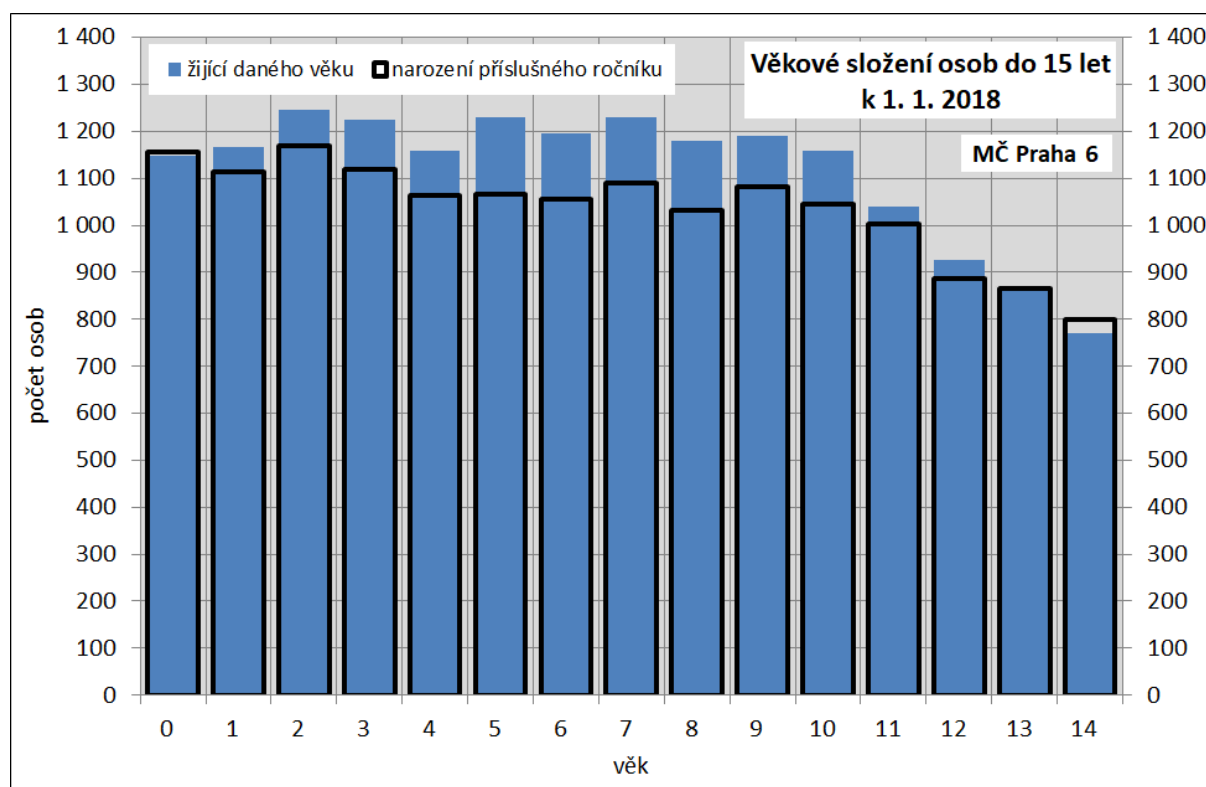
7 Počet potenciálních žáků

Populační prognóza se obvykle provádí pro obyvatelstvo bydlící na určitém území, protože demografická data jsou zpravidla tříděna podle trvalého bydliště. Níže uváděné výsledky nejsou proto prognózami počtu žáků, ale prognózami počtu *děti ve věku* docházky do *základní školy* bydlících (přesněji řečeno majících *trvalé bydliště*) na daném území. Z hlediska školní docházky je to tedy prognóza počtu *potenciálních žáků* základních škol, tj. prognóza počtu žáků za předpokladu, že by všechny děti navštěvovaly školu (školy) v příslušné územní oblasti svého trvalého bydliště.

Prognózu počtu dětí ve věku docházky do základní školy pro celou MČ Praha 6 tedy můžeme chápat jako prognózu počtu potenciálních žáků všech základních škol této městské části. Byl by to poměrně dobrý odhad skutečného počtu žáků v případě, že by všechny děti bydlící v MČ Praha 6 navštěvovaly některou školu v této městské části a děti trvale bydlící mimo MČ Praha 6 by nemohly školy v této městské části navštěvovat.

Momentální počet dětí ve věku docházky do základní školy a jeho předpokládaný vývoj v nejbližších letech lze poměrně dobře odhadnout na základě složení počtu osob do 15 let podle věku (Obr. 7-1). Počty dětí do 11 let jsou poměrně stabilní, pohybují se v rozmezí kolem 1 100–1 200, někdy i mírně přes 1 200. Počty starších dětí postupně klesají, 11letých je jen o něco více než 1 000 zatímco 14letých pouze 800.

Obr. 7-1: Věkové složení osob do 15 let



Zdroj: Vlastní graf na základě dat ČSÚ

Z grafu je zároveň patrný vliv migrace. Počet dětí určitého věku je zpravidla o něco vyšší než počet živě narozených odpovídajícího ročníku narození. Rozdíly jsou poměrně velké. Například 5letých bylo o 166 více než živě narozených před 5 lety, což znamená nárůst o více než 13 %. I ve věkových skupinách 6–8letých je současný počet dětí o více než 10 % vyšší než počet narozených. Zůstává samozřejmě otázkou, do jaké míry se jedná o skutečnou

migraci rodičů s dětmi a do jaké míry jde o migraci fiktivní, účelové přihlašování k trvalému pobytu z důvodu blížíící se školní docházky.

Z pouhého pohledu na složení dětí podle věku by se mohlo zdát, že počet dětí ve věku docházky do základní školy, tj. počet potenciálních žáků základních škol v MČ Praha 6, se bude v nejbližších 5 letech zvyšovat pouze na druhém stupni, zatímco na prvním stupni zůstane stabilní. Počty dětí, které jsou nyní mladší 6 let, však ještě mohou před nástupem do školy vzrůstat vlivem migrace. Proto je mnohem přesnější odhadovat počet žáků nikoli na základě vývoje počtu narozených, ale na základě projekce, do které je migrace zahrnuta.

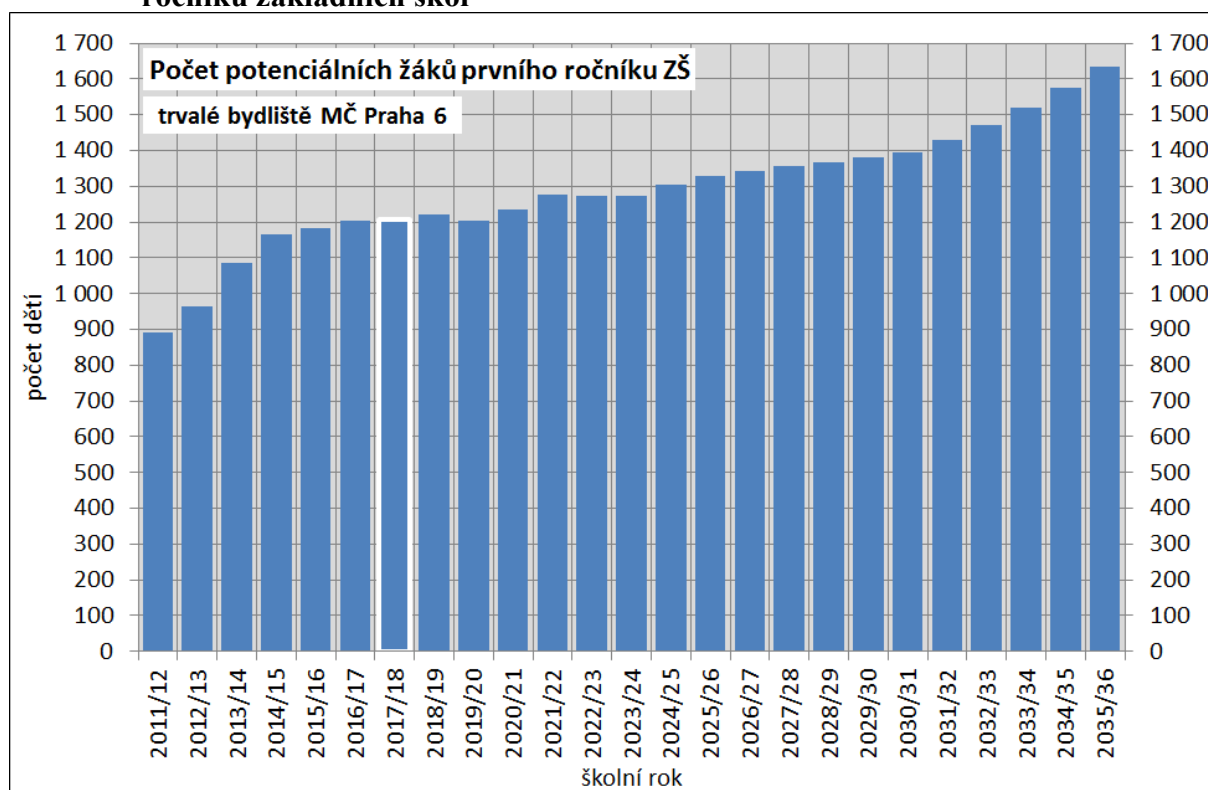
Pro určení potřebné kapacity základních škol je pochopitelně důležité především odhadnout počet dětí, které budou v daném roce zahajovat školní docházku (počet „prvňáčků“). Až na výjimky tyto děti minimálně další 4 roky postupují do vyšších ročníků a pokud nepřejdou na víceletá gymnázia, docházejí do základní školy celých 9 let.

Trend vývoje počtu potenciálních žáků 1. ročníků základní školy kopíruje zhruba s šestiletým zpožděním vývoj počtu narozených, je však pochopitelně též ovlivněn migrací dětí předškolního věku. V Praze 6 je vliv migrace poměrně výrazný.

Počet dětí ve věku docházky do prvního ročníku základní školy trvale bydlících v MČ Praha 6 v této dekádě rostl (Obr. 7-2). Zatímco ve školním roce 2010/11 jich bylo necelých 900, v současném školním roce (2017/18) se jejich počet pohybuje kolem 1 200, je tedy zhruba o 100 vyšší, než předpokládala předchozí prognóza. Na rozdíl od předchozí prognózy se předpokládá další růst počtu potenciálních prvňáčků. V polovině dvacátých let by jich již mělo být 1 300, na začátku 30. let kolem 1 400. Na konci prognózovaného období by již mohl počet potenciálních prvňáčků překračovat 1 600. Ovšem pouze za podmínky realizace rozsáhlé bytové výstavby v Ruzyni, která předpokládá i výstavbu nové školy. V porovnání se školním rokem 2017/18 by se měl počet potenciálních prvňáčků v nejbližších 10 letech postupně zvýšit zhruba o 10 %. Na konci prognózovaného období (v případě výstavby v Ruzyni) by však mohl být až o třetinu vyšší než nyní. (Obr. 7-3).

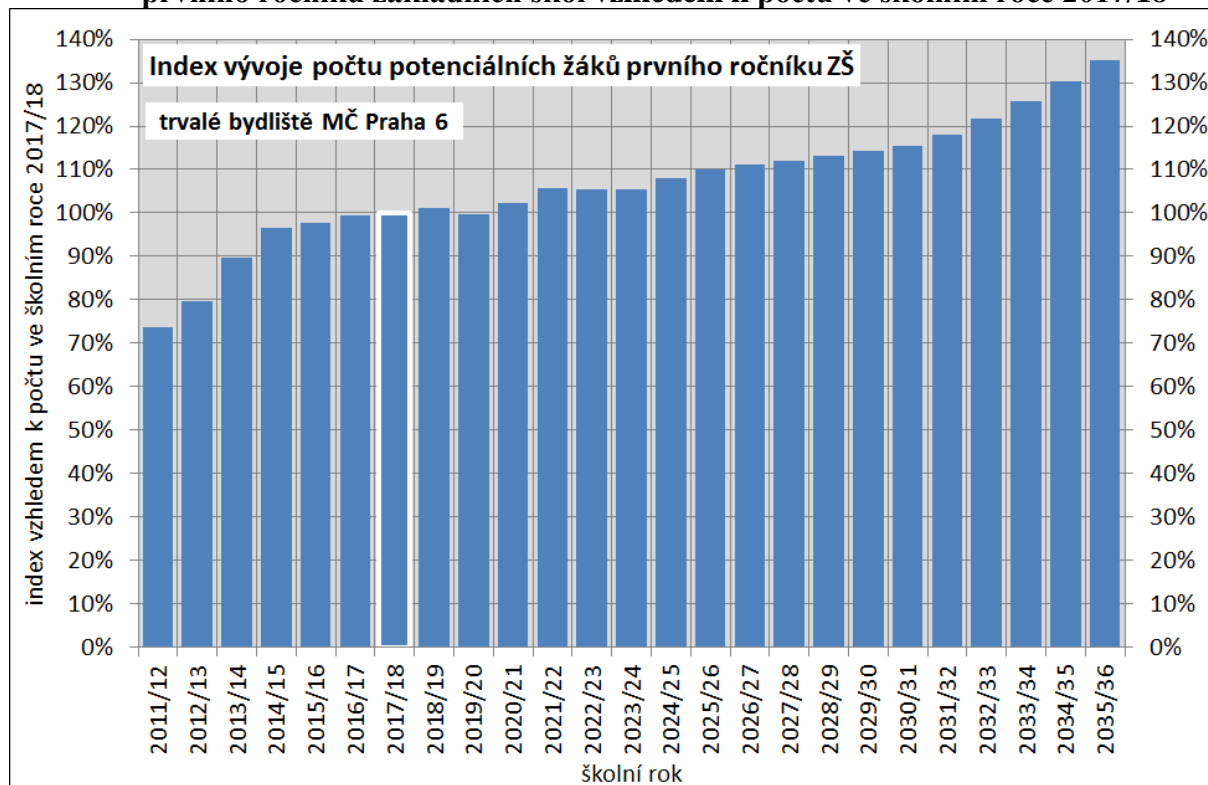
Počet všech dětí ve věku docházky do základní školy (1.-9.třída – s vyloučením předpokládaného počtu dětí absolvujících závěrečnou část povinné školní docházky na víceletých gymnáziích či konzervatořích) s trvalým bydlištěm v MČ Praha 6 činil na počátku této dekády zhruba 6 000. V dalších letech však následuje růst, v posledním školním roce (2017/18) dosahuje počet potenciálních žáků ZŠ (bez víceletých gymnázií a konzervatoří) téměř 9 tisíc, což je opět vyšší hodnota, než předpokládala předchozí prognóza (viz Obr. 7-4). I v dalších letech se předpokládá, na rozdíl od předchozí prognózy, pokračující růst počtu potenciálních žáků základních škol. Během následujících 5 let by jejich počet mohl překročit 10 tisíc a na začátku 30. let se pohybovat kolem 11 tisíc. Pokud dojde k výstavbě v Ruzyni, mohl by se počet potenciálních žáků na konci prognózovaného období pohybovat mezi 12–13 tisíci. V porovnání se současným počtem (školní rok 2017/18) se tedy počet potenciálních žáků během nejbližších 10 let může zvýšit o 20 %, do budoucna až o 40 % (Obr. 7-5).

Obr. 7-2: Dosavadní a předpokládaný budoucí vývoj počtu potenciálních žáků prvního ročníku základních škol



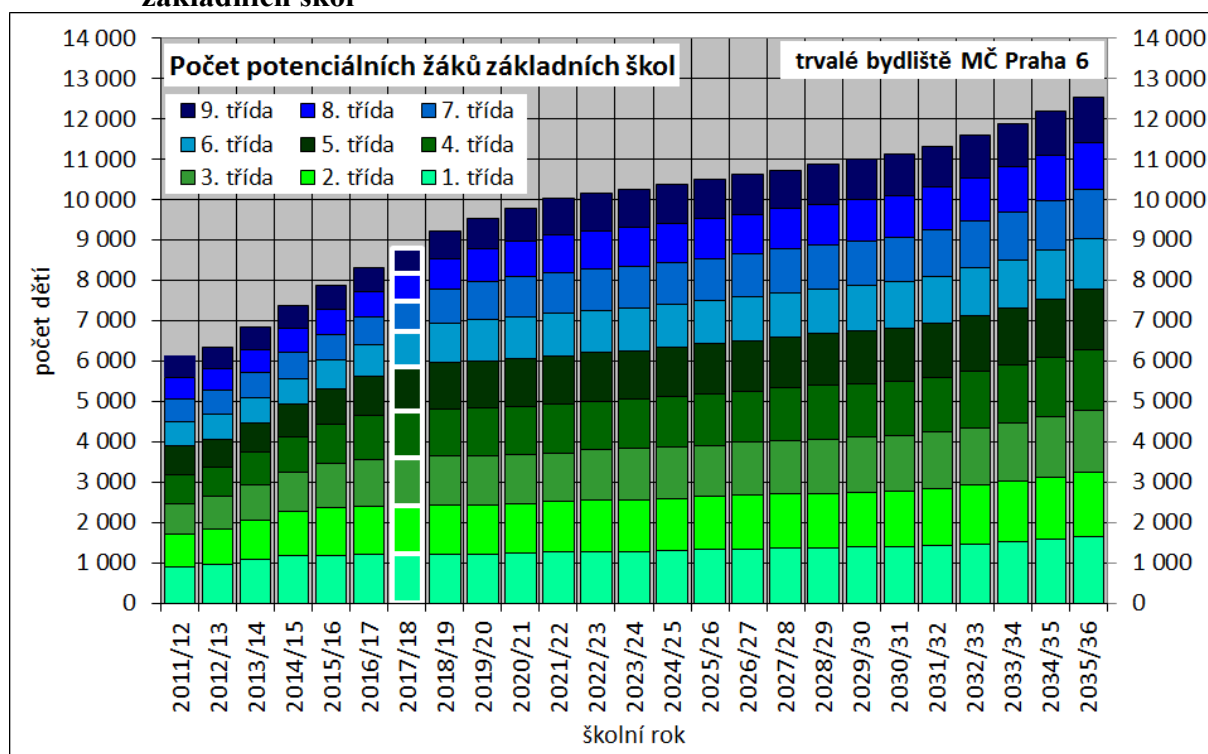
Zdroj: Vlastní výpočet a graf na základě dat ČSÚ a vlastní prognózy od roku 2018

Obr. 7-3: Dosavadní a předpokládaný budoucí vývoj indexu počtu potenciálních žáků prvního ročníku základních škol vzhledem k počtu ve školním roce 2017/18



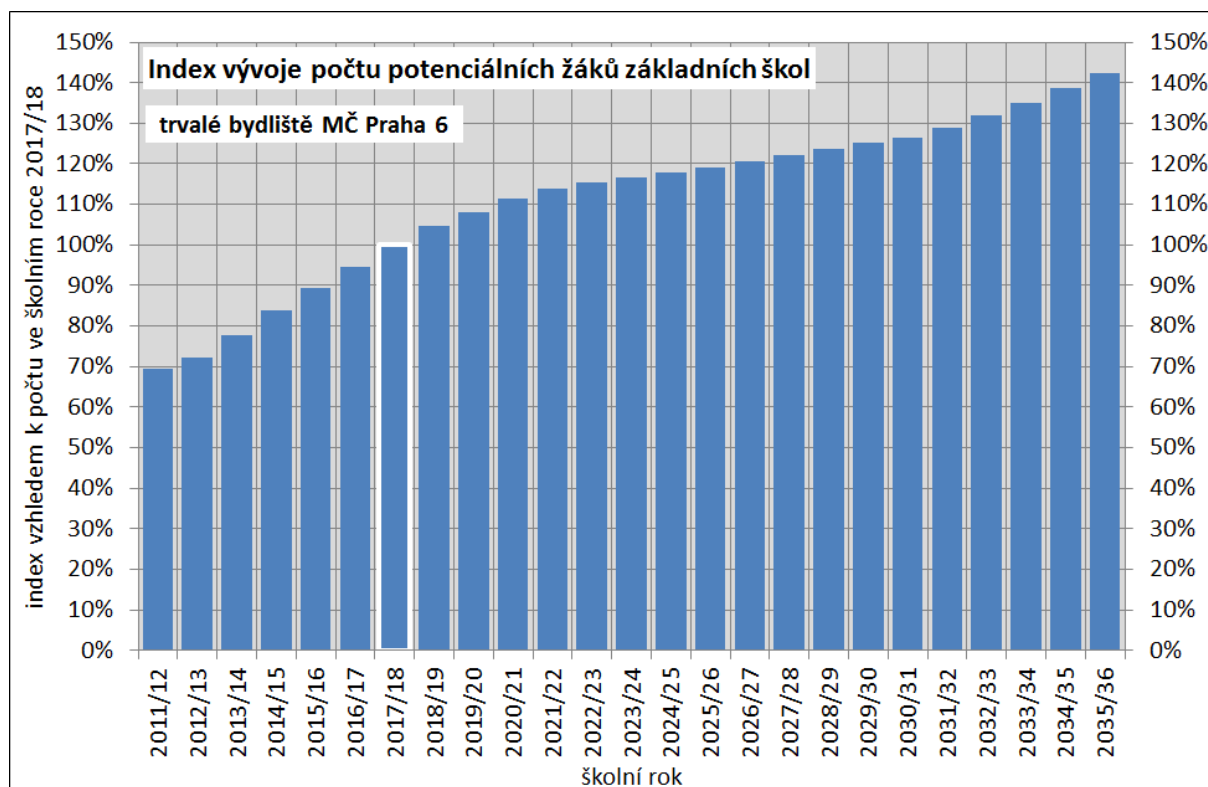
Zdroj: Vlastní výpočet a graf na základě dat ČSÚ a vlastní prognózy od roku 2018

Obr. 7-4: Dosavadní a předpokládaný budoucí vývoj počtu potenciálních žáků základních škol



Zdroj: Vlastní výpočet a graf na základě dat ČSÚ a vlastní prognózy od roku 2018

Obr. 7-5: Dosavadní a předpokládaný budoucí vývoj indexu počtu dětí ve věku docházky do základní školy vzhledem k počtu ve školním roce 2017/18



Zdroj: Vlastní výpočet a graf na základě dat ČSÚ a vlastní prognózy od roku 2018

8 Skutečný počet žáků základních škol v MČ Praha 6

Jak již bylo zmíněno, výše uvedené počty dětí ve věku povinné školní docházky jsou počty potenciálních žáků základních škol MČ Praha 6, tj. počty žáků za předpokladu, že by všechny děti s trvalým bydlištěm v MČ Praha 6 absolvovaly povinnou školní docházku v některé ze základních škol MČ Praha 6 (a přitom by tyto základní školy nepřijímaly žádné žáky s trvalým bydlištěm mimo městskou část). Přitom se do tohoto počtu nepočítají děti, které (podle odhadu) absolvují poslední dva či poslední čtyři roky povinné školní docházky na víceletých gymnáziích či konzervatořích. Počty potenciálních žáků můžeme proto chápat jako odhad potřebné kapacity škol MČ Praha 6, aby byly schopny zajistit povinnou školní docházku všech dětí bydlících v této městské části.

Ve skutečnosti však řada dětí nenavštěvuje spádovou školu podle svého trvalého bydliště. Existují pravděpodobně děti, které sice mají trvalé bydliště v MČ Praha 6, ale fakticky bydlí jinde, kde také chodí do školy. Vzhledem k dobré dopravní obslužnosti Prahy může řada dětí bydlících v MČ Praha 6 navštěvovat základní školu v jiné městské části nebo chodit do soukromé školy, která není součástí této studie. Na druhou stranu mohou do základních škol v MČ Praha 6 chodit děti, které sice v Praze 6 fakticky bydlí, ale trvalé bydliště mají jinde. A rovněž mohou být žáky škol v Praze 6 děti denně dojíždějící ze svého trvalého bydliště v jiných městských částech nebo i v bezprostředním (zejména západním) okolí Prahy. Skutečný počet žáků může být nižší (ale i vyšší) než počet potenciálních žáků.

S výjimkou posledního školního roku byl skutečný počet žáků základních škol v MČ Praha 6 v každém školním roce o něco vyšší než počet potenciálních žáků. Příčinou je však poměrně vysoký počet žáků, kteří navštěvují školy v této městské části, i když zde nemají trvalé bydliště. Počet těchto žáků se v každém školním roce pohyboval kolem 2 tisíc. Na druhou stranu z dětí školního věku s trvalým bydlištěm v Praze 6 navštěvují v této městské části základní školu pouze zhruba $\frac{3}{4}$ (Tab. 8-1).

Tab. 8-1 Počty potenciálních žáků a skutečné počty žáků v období 2011/12–2017/18

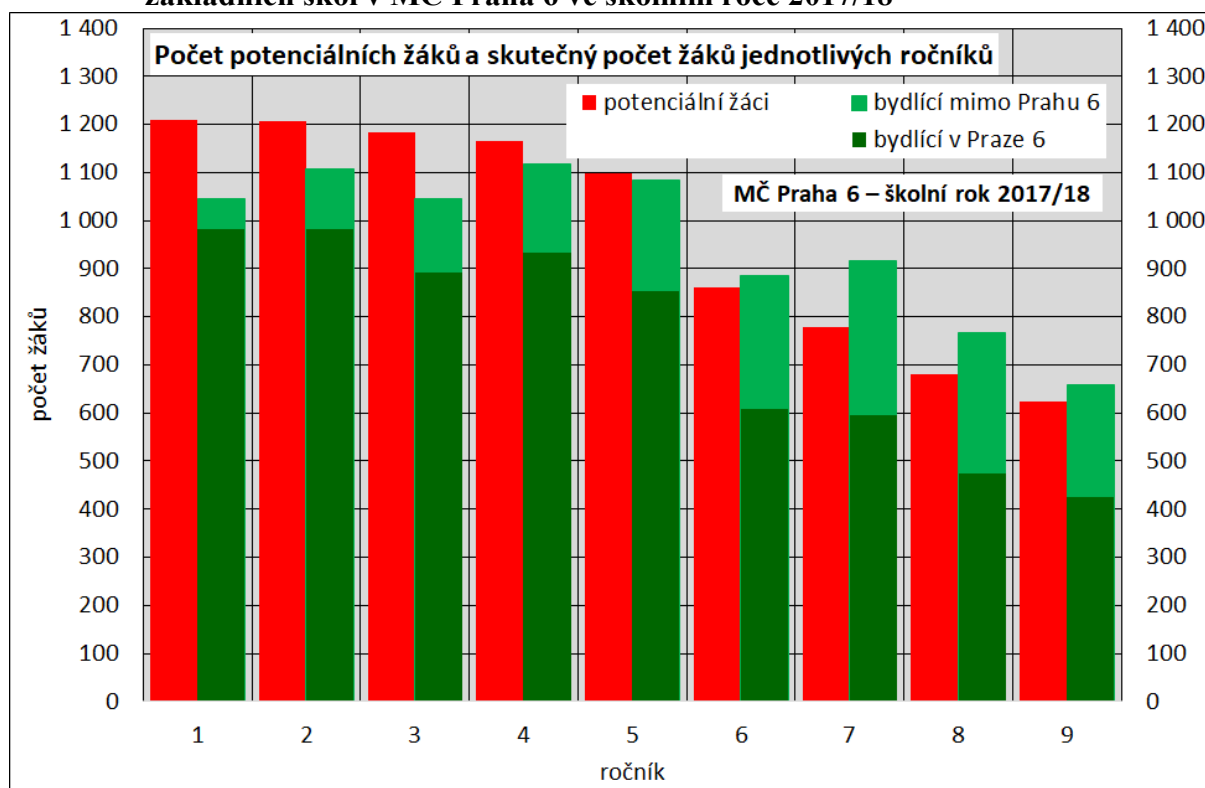
Školní rok	2011/12	2012/13	2013/14	2014/15	2015/16	2016/17	2017/18
Žáci všech ročníků							
Počet potenciálních žáků Praha 6	6 130	6 356	6 833	7 374	7 871	8 330	8 805
Skutečný počet žáků	6 639	6 953	7 327	7 741	8 195	8 438	8 555
trvalé bydliště MČ Praha 6	4 655	4 861	5 190	5 624	6 060	6 399	6 633
trvalé bydliště jinde	1 984	2 092	2 137	2 117	2 135	2 039	1 922
Praha 6 poměr skuteční/potenciální (%)	75,94	76,47	75,96	76,27	76,99	76,82	75,33
Podíl žáků s bydlištěm mimo Praha 6 (%)	29,88	30,09	29,17	27,35	26,05	24,16	22,47
Pouze žáci prvních ročníků							
Počet potenciálních žáků Praha 6	890	965	1 086	1 167	1 182	1 203	1 209
Skutečný počet žáků	960	984	1 055	1 103	1 058	1 101	1 045
trvalé bydliště MČ Praha 6	x	x	883	954	917	992	982
trvalé bydliště jinde	x	x	172	149	141	109	63
Praha 6 poměr skuteční/potenciální (%)	x	x	81,34	81,76	77,58	82,44	81,23
Podíl žáků s bydlištěm mimo Praha 6 (%)	x	x	16,30	13,51	13,33	9,90	6,03

Zdroj: Vlastní výpočet na základě dat MČ Praha 6 a vlastní prognózy

Možnost navštěvovat základní školu v jiné městské části se však postupně stále méně využívá nebo omezuje. Podíl žáků s trvalým bydlištěm mimo Prahu 6 postupně klesl z téměř 30 % na zhruba 22,5 % v posledním školním roce. U žáků nastupujících do 1. ročníku byl tento podíl ještě nižší. Ve školním roce 2013/14 činil jen o něco více než 16 % a v posledním školním roce 2017/18 nastoupilo do 1. ročníků základních škol v Praze 6 pouze 63 žáků, kteří zde nemají trvalé bydliště, tedy 6 % všech prvňáčků. Na druhou stranu poměr prvňáčků s trvalým bydlištěm v MČ Praha 6 vzhledem k celkovému počtu potenciálních prvňáčků dosahuje v posledních letech až na jednu výjimku více než 80 %. Podíl dětí, které bydlí v Praze 6, ale

přítom navštěvují školu v jiné městské části, se tedy snižuje z původních zhruba 25 % na méně než 20 %.

Obr. 8-1: Počty potenciálních žáků a skutečné počty žáků jednotlivých ročníků základních škol v MČ Praha 6 ve školním roce 2017/18



Zdroj: Vlastní výpočet a graf na základě dat MČ Praha 6 a vlastní prognózy

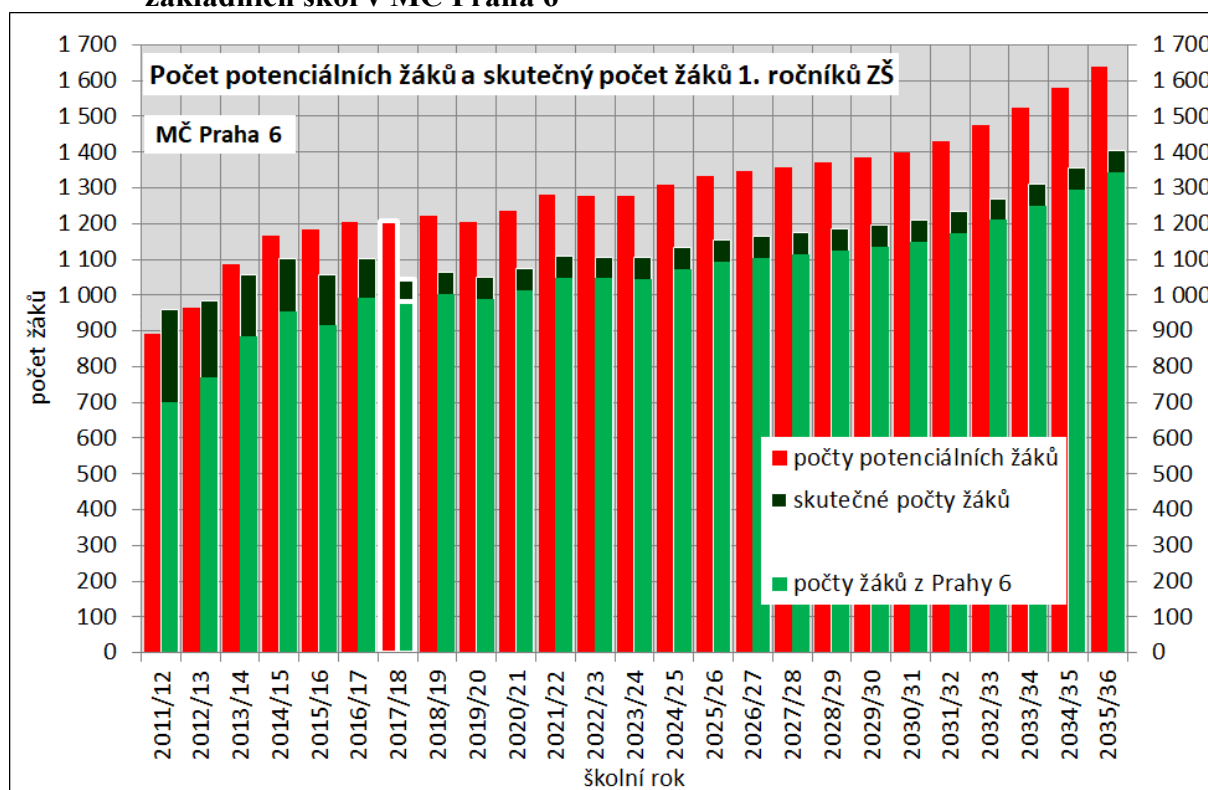
Trend snižování počtu a podílu žáků, kteří nemají v MČ Praha 6 trvalé bydliště, je patrný i z počtu žáků jednotlivých ročníků v posledním školním roce 2017/18 (Obr. 8-1). Počet a podíl žáků základních škol MČ Praha 6, kteří zde nemají trvalé bydliště, je výrazně vyšší ve vyšších ročnících než v ročnících nižších. Zatímco v 6.–9.ročnících je těchto žáků kolem 35 %, v 1. ročníku se jedná pouze o 6 % všech žáků. Podíl dětí trvale bydlících v MČ Praha 6, ale chodících do základní školy jinde, je ve 3. a vyšším ročníku vyšší než 20 %, v 1. a 2. ročníku necelých 19 %.

Prognóza skutečného počtu žáků byla proto vypočtena na základě prognózy počtu potenciálních žáků a následujících předpokladů:

- poměr skutečného počtu žáků a počtu potenciálních žáků, kteří již chodí do školy, zůstane zachován do konce jejich školní docházky,
- do prvních ročníků nastoupí každý rok 82 % potenciálních žáků prvních ročníků,
- do prvních ročníků bude každý rok přijímáno pouze 60 dětí s trvalým bydlištěm mimo MČ Praha 6.

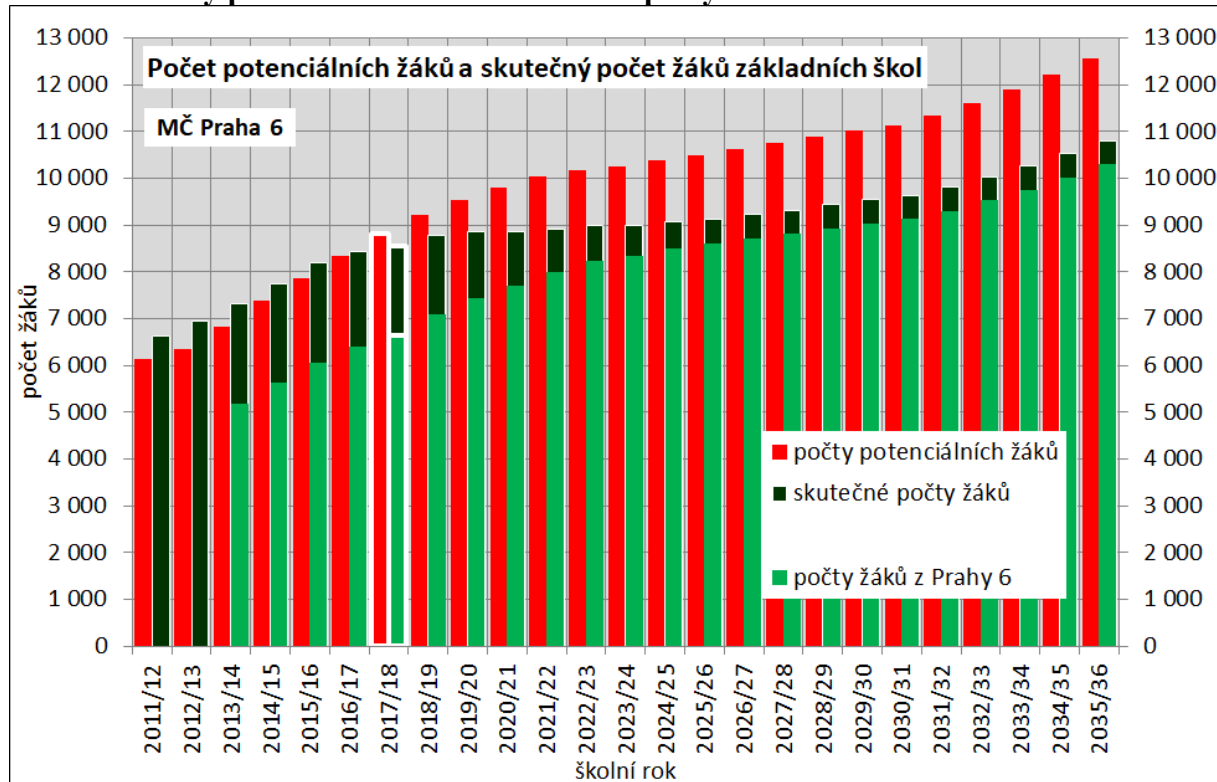
Vzhledem k poměrně výraznému omezení přijímání žáků, kteří nemají v MČ Praha 6 trvalé bydliště, jsou skutečné počty žáků 1. ročníku (necelých 1 050 osob) ve školním roce 2017/18 dokonce o několik desítek nižší, než předpokládala předchozí prognóza. Na druhou stranu se do budoucna, na rozdíl od předchozí prognózy, předpokládá další zvyšování jejich počtu. Na začátku 20. let překročí hodnotu 1 100, na začátku 30. let se mohou pohybovat kolem 1 200. Při realizaci výstavby v Ruzyni se mohou do konce prognózovaného období zvýšit na 1 400, většinu tohoto přírůstku ovšem pravděpodobně pojme plánovaná nová škola v této lokalitě.

Obr. 8-2: Počty potenciálních žáků a skutečné počty žáků prvních ročníků základních škol v MČ Praha 6



Zdroj: Vlastní výpočet a graf na základě dat MČ Praha 6 a vlastní prognózy

Obr. 8-3: Počty potenciálních žáků a skutečné počty žáků základních škol v MČ Praha 6



Zdroj: Vlastní výpočet a graf na základě dat MČ Praha 6 a vlastní prognózy

Skutečný počet žáků ve školním roce 2017/18 dosahující 8 600 je o něco vyšší, než předpokládala předchozí prognóza. Jeho další růst však nebude zdaleka tak dramatický jako v předchozích letech. Teprve zhruba za 5 let by měl překročit 9 tisíc. Na konci prognózovaného období by se sice mohl blížit k téměř 11 tisícům, ovšem pouze za předpokladu realizace plánované velké bytové výstavby v Ruzyni, která předpokládá i výstavbu další školy (Obr. 8-3).

9 Závěry

V letech 2013–2017 došlo v MČ Praha 6 k poměrně výraznému zvýšení plodnosti žen i migračního přírůstku. Z tohoto důvodu předpokládá aktuální prognóza vyšší počty obyvatel i žáků základních škol v porovnání s prognózou předchozí a jejich další růst. Počet žáků však bude částečně omezen snižováním přijímání žáků, kteří nemají v MČ Praha 6 trvalé bydliště.

Aktuální prognóza předpokládá pokračující snižování úmrtnosti v MČ Praha 6 (tedy růst střední délky života) a rovněž pokračující zvyšování plodnosti žen, i když pomalejším tempem než dosud. Vzhledem k předpokládané pokračující výstavbě bytů se očekává i zachování migračního přírůstku, a pokud bude realizována rozsáhlá výstavba v Ruzyni, jeho výrazný nárůst.

Z důvodu předpokládané imigraci žen ve věku nejvyšší plodnosti se bude počet těchto žen nadále zvyšovat, tedy lze očekávat další růst počtu živě narozených. Počet zemřelých bude naopak klesat, takže přirozený přírůstek bude zřejmě po celé období prognózy nabývat kladných rostoucích hodnot. Celkový počet obyvatel proto dále poroste.

Základní prognózy počtu žáků se týkají počtu potenciálních žáků, tj. dětí, kteří mají na daném území trvalé bydliště, nikoli žáků, kteří chodí do příslušné školy. (Předpokládaný odchod některých žáků na víceletá gymnázia či konzervatoře se však při výpočtech bral v úvahu.) Vypočtené hodnoty je možno chápat jako odhad potřebné kapacity základních škol v MČ Praha 6, aby byly schopny zajistit povinnou školní docházku všech dětí, které zde mají trvalé bydliště.

Počet potenciálních žáků zahajujících školní docházku po celé období prognózy poroste, ovšem o něco pomalejším tempem než v posledních letech. Za 10 let by mohl být počet potenciálních prvňáčků zhruba o 10 % vyšší než v současné době. Další vývoj závisí na tom, zda bude realizována bytová výstavba v Ruzyni. Pokud ano, mohl by být počet prvňáčků na konci prognózovaného období o 35 % vyšší než nyní, plánovaná výstavba nové školy v Ruzyni by proto byla velmi potřebná. Rovněž celkový počet potenciálních žáků (všech ročníků) poroste. Za 10 let by mohl být o 20 % vyšší než v současné době, na konci prognózovaného období (při výstavbě bytů v Ruzyni) až o 40 % vyšší.

Předpokládaný vývoj počtu potenciálních žáků v nejbližších 6 letech je téměř jistý, neboť budoucí žáci škol se již narodili a nelze předpokládat výrazný úbytek jejich počtu například migrací, poslední trendy svědčí naopak o migračním přírůstku dětí do 6 let. Vývoj v dalších letech závisí na tom, zda se skutečný demografický vývoj nebude příliš lišit od použitého scénáře prognózy, tj. od trendů posledních let; zda dále poroste plodnost žen a zda bude pokračovat poměrně vysoká migrace mladých osob i dětí předškolního věku do MČ Praha 6. Při pokračujícím mírném zvyšování plodnosti a zachování trendů migrace bude růst počet živě narozených, což pochopitelně bude mít za následek rostoucí počet dětí ve věku povinné školní docházky.

V posledních letech stále zhruba 18 % dětí trvale bydlících v MČ Praha 6 zahajuje školní docházku školu v jiné městské části (či mimo Prahu). Naproti tomu se snižuje počet žáků škol v MČ Praha 6, kteří mají trvalé bydliště mimo tuto městskou část. Na rozdíl od předchozích let byl proto v posledním školním roce 2017/18 skutečný počet žáků škol v MČ Praha 6 již o něco nižší než počet potenciálních žáků. Při zachování posledních trendů (18 % dětí bydlících v MČ Praha 6 chodí do základní školy jinde a počet přijímaných žáků, kteří v Praze 6 nebydlí, je minimální) by růst skutečného počtu žáků v základních školách MČ Praha 6 nemusel být v nejbližších 10 letech tak velký (v průměru 70 žáků ročně). Podobný trend vývoje by měl mít počet žáků nastupujících do 1. třídy základních škol.

Je však možné, že do budoucna se může podíl dětí bydlicích v MČ Praha 6, které zde budou absolvovat povinnou školní docházku, zvyšovat nad současných 82 %. S rostoucím počtem dětí zahajujících povinnou školní docházku bude pravděpodobně většina pražských základních škol (podobně jako školy v MČ Praha 6) omezovat přijímání žáků, kteří v příslušné městské části nemají trvalé bydliště. O to více by pak musela muset MČ Praha 6 dále zvyšovat kapacitu škol nebo ještě více omezovat přijímání žáků z jiných městských částí.

Závěrem je třeba zdůraznit, že zejména v případě malých územních celků je možnost odchylek skutečného vývoje od předpokladů prognózy (zejména co se týče migrace) vyšší než u větších populací. Výsledky prognózy je proto třeba chápat pouze jako předpověď s určitou pravděpodobností. Prognózu je vhodné proto pravidelně aktualizovat na základě novějších dostupných dat.