



**Městská část Praha 6**  
**Úřad městské části**  
Odbor dopravy a životního prostředí

# **Vnitrobloky a jejich problematika z pohledu motorové dopravy na území městské části Praha 6**

## **ÚVOD:**

Vnitroblok je atypickým prostranstvím v urbanizovaném území, pro které je charakteristické úplné nebo alespoň částečně uzavření přilehlou zástavbou, čímž dochází k jeho oddělení od okolního městského prostoru. Manuál hlavního města Prahy pro vytváření veřejných prostranství v Praze pak definuje vnitroblok jako rub uličního prostoru se zpravidla klidným prostranstvím a specifickou intimní atmosférou, nabízející neotřelý pohled na město, neboť budovy se do něj obrací výhradně svou zadní fasádou. Dále uvádí, že má-li vnitroblok fungovat jako veřejné prostranství, musí být veřejně přístupný z uličního prostoru a to buď domovním průchodem, případně mezerou mezi domy.

Typicky se jedná o plochy doplněné zelení, jejichž hranice jsou vymezeny nejčastěji bytovými domy a jsou využívány výhradně jejich obyvateli. Podoba vnitrobloků je však velmi variabilní. S ohledem na jejich provedení, vlastnictví a uspořádání tak mohou také představovat komerční, kulturní a rekreační prostory s různým způsobem a efektivitou využití, dopravní průchodností a návazností na jednotlivé funkce městského prostoru.

## ROZDĚLENÍ VNITROBLOKŮ:

Podle formy zástavby lze vnitrobloky dělit na otevřené, polouzavřené a uzavřené. U otevřených vnitrobloků se jedná o blokovou zástavbu zcela otevřenou, alespoň jednou ze čtyř stěn budov, polouzavřený vnitroblok je uzavřen ze všech čtyř stran, ovšem je volně přístupný veřejnosti z uličního prostoru a uzavřený vnitroblok je tvořen uzavřenou blokovou zástavbou, přístupnou pouze místním obyvatelům domovním průchodem.

Na základě způsobu využití se pak vnitrobloky rozdělují na obytné, vnitrobloky veřejných budov a polyfunkční. Vnitrobloky obytné jsou nejčastěji soukromé dvory využívané pouze místními obyvateli. Vnitrobloky veřejných budov jsou veřejné prostory spadající například pod školy, muzea, knihovny, kancelářské budovy atd., přístup k nim mají uživatelé konkrétních budov a často i veřejnost. Do polyfunkčního typu vnitrobloků spadají bytové zástavby kombinované s veřejným využitím.

Pokud je vnitroblok oddělen opticky i fyzicky od veřejného prostranství, můžeme rozlišovat další 4 typy, a to vnitrobloky veřejné, poloveřejné, polosoukromé a soukromé. Veřejný vnitroblok s sebou nepřináší žádné bariéry pro vstup veřejnosti do jeho prostoru. Ve městě se nejčastěji nachází v rámci veřejných budov. Poloveřejný typ vnitrobloku je sice veřejně přístupný vnitroblok, ovšem v soukromém vlastnictví. Veřejnosti je do těchto vnitrobloků často omezen přístup časovým rozmezím. Jedná se například o dětská hřiště ve správě měst nebo kavárny či restaurace se zahrádkou ve vnitrobloku. Polosoukromý vnitroblok představuje uzavřený vnitroblok, který je využíván jen určitou skupinou, nejčastěji vlastníky těchto pozemků. Soukromý vnitroblok je také v soukromém vlastnictví a jeho užívání je přístupné jen konkrétnímu vlastníkovi. V tomto případě se nejčastěji jedná pouze o určitou část vnitrobloku.

## VJEZD MOTOROVÉ DOPRAVY:

Otevřené či polouzavřené vnitrobloky umožňující vjezd motorových vozidel mohou být negativně ovlivňovány provozem a parkováním těchto dopravních prostředků v jejich areálech. Vnitrobloky totiž zpravidla nespádají pod místní komunikace<sup>1</sup> a není tedy možné na jejich území zavádět rezidentní parkovací zóny (zóny placeného stání). Tento fakt pak v některých případech přispívá ke zvýšené koncentraci parkujících aut nerezidentů, kteří se tak mnohdy chtějí vyhnout poplatku za parkování anebo ještě častěji na dlouhodobé parkovací oprávnění nemají vůbec nárok.

Výše identifikovaná situace vede nejen ke zhoršení dostupnosti parkovacích stání pro místní rezidenty, ale *de facto* vede také k celkové degradaci těchto prostorů. Pokud se do vnitrobloků vjíždí motorovými vozidly, ať už za účelem parkování, obsluhy nebo třeba zásobování, dochází navíc ke znečišťování prostředí a narušování klidu v těchto jinak klidných a původně konceptuálně zamýšlených intimních prostorech. V případě, že je součástí vnitrobloku zeleň, jako je travnatý povrch nebo dřeviny, často dochází k jejich narušování a následnému nevratnému poškození. I když je vjezd do vnitrobloku omezený pouze pro rezidenty nebo uživatele objektů, v případě neexistence právně vymahatelného

---

<sup>1</sup> Jedná se zpravidla o veřejně přístupné účelové komunikace ve smyslu § 7 odst. 1 zákona č. 13/1997 Sb., o pozemních komunikacích, v platném znění.

opatření<sup>2</sup> se zpravidla nejedná o překážku, která by většinu řidičů odradila od neoprávněného vjezdu a bezplatného parkování svých automobilů.

#### VYTIPOVANÉ VNITROBLOKY:

Z důvodu zjištění skutečné situace na území vnitrobloků na území Prahy 6 proběhlo v období října 2023 a února až dubna 2024 mapování místní situace u konkrétních vnitrobloků, jejichž lokalita je znázorněna červenými body v mapě níže.



Obr. č. 1: Grafické znázornění lokalit řešených vnitrobloků

V potaz byly brány pouze vnitrobloky ve vlastnictví hlavního města Prahy se svěřenou správou městské části Praze 6, se kterými může městská část Praha 6 nakládat systematicky v rámci možností podle svého samosprávného uvážení. Pro zařazení do šetření dále vnitrobloky musely být volně přístupné pro motorová vozidla. Bylo tak vytipováno 14 vnitrobloků, které potřebné atributy splňují. V rámci místních šetření bylo zjištěno, že pouze u tří vnitrobloků je zavedena zóna placeného stání, u tří z nich je část parkovacích ploch vyhrazena pro obyvatele konkrétních domů nebo zaměstnanců dotčených firem, u dalších tří je pak zakázán vjezd mimo dopravní obsluhu a u zbylých není parkování regulováno žádným způsobem. Při místních šetřeních bylo dále v 10 z 14 případů zaznamenáno narušení travnatých ploch a někdy i zatížení dřevin v oblasti chráněné oblasti kořenového systému.

<sup>2</sup> Myšleno opatření, které bude pro dozorové složky dostatečně uchopitelné a prokazatelné ve smyslu podřazení nedovoleného jednání pod konkrétní skutkovou podstatu přestupku. V praxi se nejvíce osvědčuje konkrétní „souhlas“, kterým musí držitel disponovat. Nejeefektivnější je potom samozřejmě závorový systém spojený se změnou charakteru komunikace na přístup omezený, tedy pozemní komunikace neveřejné účelové ve smyslu § 7 odst. 2 zákona č. 13/1997 Sb., o pozemních komunikacích, v platném znění. Tyto komunikace nejsou předmětem tzv. obecného užívání a jsou přístupné v rozsahu a způsobem, který stanoví vlastník nebo provozovatel uzavřeného prostoru nebo objektu.

## **ZÁVĚR:**

Městská část Praha 6 vnímá zeleň jako důležitý prvek vnitrobloků zlepšující jejich mikroklima a estetickou stránku. Se zelení je navíc obecně spjatý pozitivní vliv na lidskou psychiku. Také právě z důvodu ochrany zeleně je cílem tohoto dokumentu navrhnout optimální řešení provozu motorových vozidel zatěžující prostory vnitrobloků. V ideálním případě by mělo být dosaženo sjednocení parkování, jeho regulace či jeho úplného vymýcení.

Určitým vzorovým příkladem pro efektivní implementaci vhodných opatření by mohlo být statutární město Brno, kde již od června 2021 zavádějí regulaci vnitrobloků spočívající v povolení vjezdu pouze místním rezidentům, abonentům a po určitou část dne vozidlům zajišťující zásobování. Vjezdové oprávnění je pak možné získat za podmínek totožných s podmínkami pro získání parkovacího oprávnění a při splnění podmínek pro jednotlivé skupiny v daném vnitrobloku. V brněnských vnitroblocích nedošlo k vyznačení parkovacích zón s ohledem na to, že oprávnění je jen pro vjezd. Kontrolu parkování v souladu s předpisy a platná oprávnění pro vjezd do jednotlivých vnitrobloků pak zajišťují strážníci městské policie prostřednictvím registračních značek.

V Praze 6 dne 24.06.2024.

Předkládá: Odbor dopravy a životního prostředí Úřadu městské části Praha 6

Vypracovali: Bc. Štěpánka Knapová, Ing. Bc. Miroslav Sachl

## **Příloha**

Analýza celkem 14 pozemních komunikací vnitroblokového charakteru

## 1. Vnitroblok v ulici Velflíkova

Vnitroblok v ul. **Velflíkova** na parcele č. **608** a **607/1**, kat. území **Dejvice** je ve vlastnictví hl. m. Prahy se svěřenou správou městské části Praha 6.



Obr. č. 1: Území vnitrobloku Velflíkova, které je ve správě MČP6

U vjezdu do vnitrobloku, nejsou instalovány žádné dopravní značky. (Pouze na kovovém oplocení po obou stranách vjezdového oblouku jsou připevněny reklamní cedule. Na každé straně se pak také nachází jedna cedule zajišťující vyhrazené parkovací stání, která na sobě nese značku zákazů zastavení a informaci, že pozemky před těmito cedulemi jsou soukromé. Po levé straně vjezdu, na pozemku parc. č. 607/3 je parkování vyhrazeno bytovému družstvu a na pravé straně, na pozemku par. č. 607/2 je parkování vyhrazeno společnosti VUSTE ENVIS, s r.o.)



Obr. č. 2: Vjezd do vnitrobloku Velflíkova

Výjezd z vnitrobloku je označen dvěma dopravními značkami zákazu vjezdu. (Levá strana oplocené části vjezdu je součástí pozemku 607/1, pravá část vjezdu spadá pod pozemek č. 607/4, který je ve vlastnictví Společenství vlastníků Velflíkova 1427.)



Obr. č. 3: Výjezd z vnitrobloku Velflíkova

V samotném vnitrobloku se nachází jak vyhrazená parkovací stání pro firmy společnosti VUSTE ENVIS, s.r.o., tak parkování neomezené, bez parkovací zóny. Většina vyhrazených míst se nachází při budově, ve které sídlí dotčené firmy. Naproti budově je pak stání neomezené, pouze 5 míst je opět vyhrazeno pro VUSTE ENVIS, spol. s.r.o. Tato parkovací místa jsou podélná a šikmá. Vozidla zde stojí na zpevněných plochách a nezasahují do zatravněných ploch ani nijak neohrožují jinou zeleň.



Obr. č. 4: Vyhrazená parkovací stání u budovy Velflíkova 1431/10 ve vnitrobloku



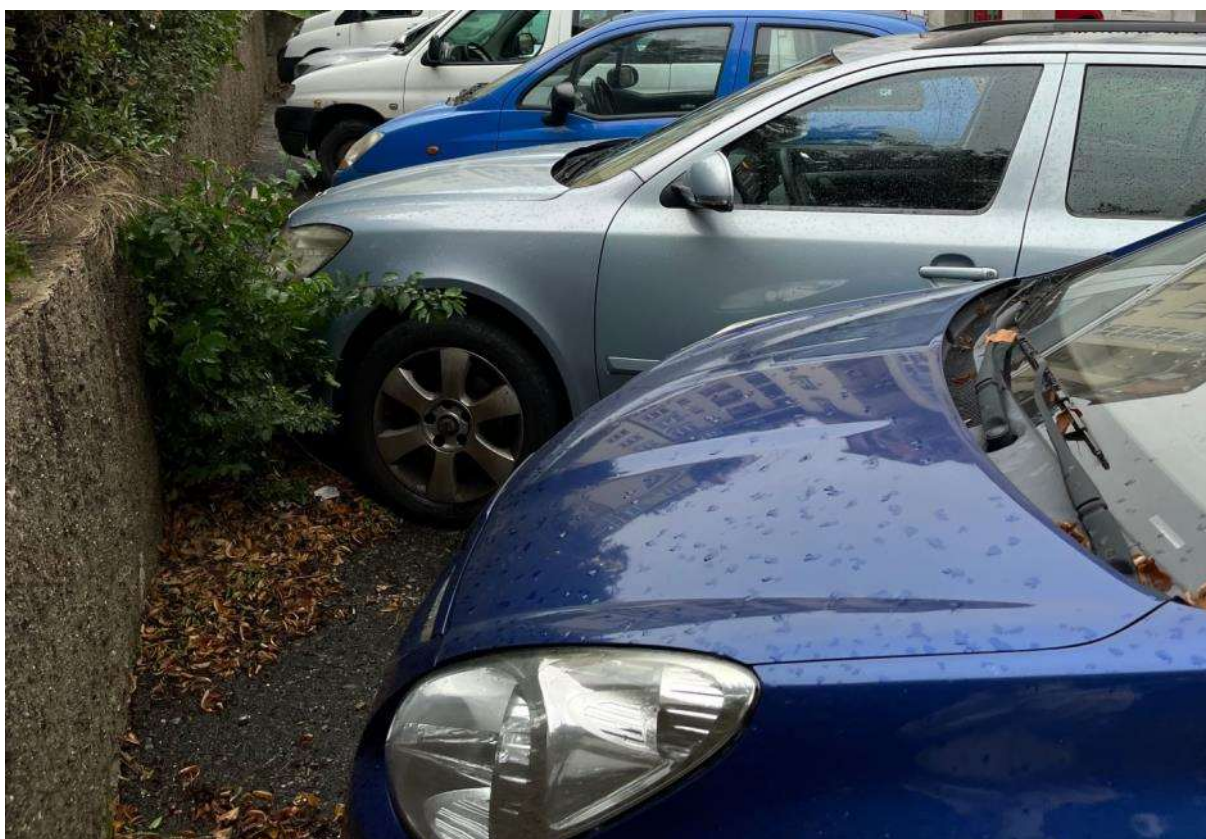
Obr. č. 5: Vyhrazená parkovací stání u budovy Velflíkova 1430/8 ve vnitrobloku



Obr. č. 6: Parkovací stání ve vnitrobloku Velflíkova



*Obr. č. 7: Nevyhrazené podélné parkovací stání ve vnitrobloku Velflíkova ve vztahu k zatravněné ploše*



*Obr. č. 8: Nevyhrazené šikmé parkovací stání ve vnitrobloku Velflíkova*





Obr. č. 9: Vyhrazené podélné parkovací stání ve vnitrobloku Velflíkova ve vztahu k zatravněné ploše



Obr. č. 10: Cedule vyhražující 5 podélných parkovacích stání pro VUSTE ENVIS, spol. s.r.o. ve vnitrobloku Velflíkova



Obr. č. 11: Nevyhrazené podélné park. stání ve vnitrobloku Velflíkova ve vztahu k zatravněné ploše

## 2. Vnitroblok v ulici Na Dlouhém lánu

Vnitroblok v ul. **Na Dlouhém lánu** na parcele č. **1107/1**, kat. území **Vokovice** je ve vlastnictví hl. m. Prahy se svěřenou správou městské části Praha 6.



Obr. č. 12: Území vnitrobloku Na Dlouhém lánu, které je ve správě MČP6

U vjezdu do vnitrobloku, jsou instalovány dopravní značky slepé pozemní komunikace a vyhrazené parkoviště Modré zóny P6-0289. Při výjezdu stojí značka příkázaného směru jízdy.

Parkování ve vnitrobloku je podélné a kolmé. Všechna parkovací místa spadají pod modrou parkovací zónu P6-0289. Jedno místo je vyhrazené pro oprávněnou osobu ZTP. Automobily parkují na zpevněné ploše a do zatravněné plochy nezasahují, ani jinak neohrožují další zeleň.



Obr. č. 13: Dopravní značení u vjezdu/výjezdu do vnitrobloku Na Dlouhém lánu



Obr. č. 14: Parkovací místa ve vnitrobloku Na Dlouhém lánu



Obr. č. 15: Kolmá parkovací místa ve vnitrobloku Na Dlouhém lánu + vyhrazené parkovací místo



Obr. č. 16: Kolmá parkovací místa ve vnitrobloku Na Dlouhém lánu ve vztahu k zeleni



*Obr. č. 17: Kolmá parkovací místa ve vnitrobloku Na Dlouhém lánu ve vztahu k zeleni*

### 3. Vnitroblok v ulici Pod Marjánkou

Vnitroblok v ul. **Pod Marjánkou** na parcelách č. **164/2**, kat. území **Břevnov** je ve vlastnictví hl. m. Prahy se svěřenou správou městské části Praha 6.



Obr. č. 18: Území vnitrobloku Pod Marjánkou, které je ve správě MČP6

U příjezdu do vnitrobloku není instalováno žádné dopravní značení. Vjezd/výjezd je tvořen nižší kovovou brankou se dvěma křídly. Na jednom z nich visí spirálový zámek.

Místa pro parkovací stání jsou zde jak vyhrazené tak nevyhrazené. Po pravé straně, při pohledu z ulice Pod Marjánkou, má u nakládacího můstku budovy 3 vyhrazená, kolmá parkovací místa pečovatelská služba Prahy 6. Oficiální, nevyhrazená parkovací místa se nachází po pravé straně při pohledu z ulice Pod Marjánkou, podél oplocení. Další parkovací místa jsou neoficiální a chaotická. Je vidět, že řidiči jsou zvyklí parkovat své automobily na zatravněnou plochu u popelnic naproti nákladovému můstku. Travnatý porost v místech, kde automobily stávají, již zcela ustoupil.



*Obr. č. 19: Příjezdová branka do vnitrobloku Pod Marjánkou*



*Obr. č. 20: Situace ve vnitrobloku Pod Marjánkou*



*Obr. č. 21: Místo parkovacího stání na zeleni*





Obr. č. 22: Místo vyhrazeného parkovacího stání pro pečovatelskou službu Praha 6



Obr. č. 23: Místo parkovacího stání na zeleni

#### 4. Vnitroblok v ulici Studentská

Vnitroblok v ul. **Studentská** na parcelách č. **581/2**, **581/3**, **582/2** a **582/1**, kat. území **Dejvice** je ve vlastnictví hl. m. Prahy se svěřenou správou městské části Praha 6.



Obr. č. 24: Území vnitrobloku Studentská ve správě MČP6 používáno pro parkování

Při vjezdu do vnitrobloku je instalována dopravní značka zákazu vjezdu s dodatkem „Mimo uživatelů garáží a vozidel se souhlasem MČ Praha 6“. Parkovací plochy jsou v tomto vnitrobloku vybaveny garážemi. Celá plocha je zpevněna a není v kolizi se zelení nebo zatravněným porostem.



Obr. č. 25: Dopravní značení při vjezdu do vnitrobloku Studentská



Obr. č. 26: Dopravní značení při vjezdu do vnitrobloku Studentská



Obr. č. 27: Parkovací plocha a garáže ve vnitrobloku Studentská

## 5. Vnitroblok v ulici Šárecká

Vnitroblok v ul. **Šárecká** na parcele č. **3136/1**, kat. území **Dejvice** je ve vlastnictví hl. m. Prahy se svěřenou správou městské části Praha 6.



Obr. č. 28: Území vnitrobloku Šárecká (žlutými šipkami označeny vjezdy/výjezdy)

Vnitroblok je automobilům dostupný z ulice „Na Vičovce“, „Mydlářka“ i „Šárecká“. U každého vjezdu je instalován zpomalovací práh a dopravní značka „obytná zóna“ (z druhé strany – viditelné při výjezdu - pak „konec obytné zóny“ a „příkázaný směr jízdy“).

Parkovací místa jsou zde vyhrazena pro privátní parkování (obyvatelům přilehlých domů). Parkovací místa jsou podélná i kolmá, z velké části zastřešena jednoduchým kovovým přístřeškem. V některých částech areálu jde vidět ústup zeleně, který byl způsoben parkováním automobilů mimo vyhrazená parkovací místa.



*Obr. č. 29: parkování na zeleni (fotografie z mapy.cz, období červen 2023, připojeno z důvodu lepší viditelnosti ústupu zeleně pod auty v období plné vegetace)*



*Obr. č. 30: místo, kde vlivem parkování ustoupil travnatý porost (fotografie z mapy.cz, období červen 2023, připojeno z důvodu lepší viditelnosti ústupu zeleně v období plné vegetace)*



*Obr. č. 31: kolmé parkování ve vnitrobloku šárecká*



*Obr. č. 32: vyhrazená parkovací stání s přístřeškem*



*Obr. č. 33: automobil zaparkovaný mimo vyhrazené prkovací stání - ohrožení dřevin a travnatého porostu*



*Obr. č. 34: stav travnatého pásu při výjezdu směrem do ulice Mydlářka, způsobeno neoprávněným, podélným parkováním na zeleni*





Obr. č. 35: privátní kolmé stání na zpevněné ploše



Obr. č. 36: dopravní značení při výjezdu směrem do ulice Na Vlčovce

## 6. Vnitroblok v ulici Parašutistů

Vnitroblok v ul. **Parašutistů** na parcele č. **1604/1**, kat. území **Ruzyně** je ve vlastnictví hl. m. Prahy se svěřenou správou městské části Praha 6.



Obr. č. 37: Vnitroblok v ul. Parašutistů

Vjezd do vnitrobloku je situován z ulice Parašutistů a je opatřen značkou zákazu vjezdu s dodatkem „mimo uživatele garáží“. Na pozemku vnitrobloku se pak nachází jen garážová parkovací stání. Travnatá plocha je místy porušena, kdy štěrkový posyp a provoz automobilů narušil růst zeleně. Zpevněné plochy se zde nenacházejí. Ve momentě, kdy probíhalo místní ohledání na zeleni žádné automobily zaparkované nebyly.



*Obr. č. 38: dopravní značení u vjezdu do vnitrobloku*



*Obr. č. 39: místo, kde vlivem provozu automobilů ustoupil travnatý porost (fotografie z mapy.cz, období květen 2023, připojeno z důvodu lepší viditelnosti ústupu zeleně v období plné vegetace)*



*Obr. č. 40: místo, kde vlivem provozování automobilů ustoupil travnatý porost (fotografie z mapy.cz, období květen 2023, připojeno z důvodu lepší viditelnosti ústupu zeleně v období plné vegetace)*



*Obr. č. 41: zeleň poškozena provozem automobilů*



*Obr. č. 42: situace ve vnitrobloku Parašutistů*

## 7. Vnitroblok v ulici Radistů

Vnitroblok v ul. **Radistů** na parcele č. **1513**, kat. území **Ruzyně** je ve vlastnictví hl. m. Prahy se svěřenou správou městské části Praha 6.



Obr. č. 43: Vnitroblok v ul. Radistů

Příjezd do vnitrobloku je umístěn v ulici Radistů a není doprovázen žádnou dopravní značkou. Parkování by zde mělo probíhat pouze v soukromých garážích. Zpevněné plochy se zde nenacházejí. V momentě, kdy probíhalo místní ohledání na zeleni žádné automobily zaparkované nebyly. Nicméně ze stavu travnaté plochy je čitelné, že provoz a případné parkování motorových vozidel mimo garážová stání negativně ovlivňují její stav.



Obr. č. 44: Příjezd do vnitrobloku Radistů



*Obr. č. 45: Situace ve vnitrobloku Radistův (pohled směrem k příjezdové cestě)*





*Obr. č. 46: Situace ve vnitrobloku Radistů*



*Obr. č. 47: Situace ve vnitrobloku Radistů*

## 8. Vnitroblok v ulici Vlastina

Vnitroblok v ul. **Vlastina** na parcele č. **1757/1**, kat. území **Ruzyně** je ve vlastnictví hl. m. Prahy se svěřenou správou městské části Praha 6.

Příjezd, který vede z ulice Vlastina není opatřen žádnou dopravní značkou. Parkování je zde zajištěno především formou soukromých garáží. Parkovací místa na přilehlé ploše nejsou oficiálně vyznačena žádná. Automobily však využívají část zatravněné plochy, která byla zasypana šterkem a travní porost zde již zcela ustoupil.



Obr. č. 48: Vnitroblok v ul. Vlastina



*Obr. č. 49: místo, kde vlivem provozování automobilů ustoupil travnatý porost (fotografie z mapy.cz, období květen 2023, připojeno z důvodu lepší viditelnosti ústupu zeleně v období plné vegetace)*



*Obr. č. 50: místo, kde vlivem provozování automobilů ustoupil travnatý porost (fotografie z mapy.cz, období květen 2023, připojeno z důvodu lepší viditelnosti ústupu zeleně v období plné vegetace)*



*Obr. č. 51: příjezdová cesta k vnitrobloku Vlastina*



*Obr. č. 52: situace ve vnitrobloku Vlastina*



*Obr. č. 53: parkování ve vnitrobloku Vlastina*



*Obr. č. 54: situace ve vnitrobloku Vlastina*





*Obr. č. 55: parkování narušující zeleň*



*Obr. č. 56: travnatý porost poškozený vlivem parkování*

## 9. Vnitroblok v ulici U Hadovky

Vnitroblok v ul. **U Hadovky** na parcelách č. **3852/1, 3852/15, 3852/16, 3852/17, 3852/6, 3846/9, 3845/4, 3845/6**, kat. území **Dejvice** je ve vlastnictví hl. m. Prahy se svěřenou správou městské části Praha 6.



Obr. č. 57: Vnitroblok v ul. U Hadovky (žlutými šipkami označeny vjezdy/výjezdy)

U vjezdů/výjezdů č. 2, 3 a 4 je instalována dopravní značka zákazu vjezdu s dodatkem „mimo dopravní obsluhu“. Při výjezdu z č. 4, z ulice „U Hadovky“ napojující se na ulici „Sušická“ je pak značka určující vedlejší pozemní komunikaci. U vjezdu č. 1 z ulice „Na Viničních horách“ je instalována dopravní značka „jednosměrný provoz“.

Parkování je v areálu kolmé, z většiny se jedná o parkovací stání, která jsou vymezena zpevněným povrchem. V některých oblastech řidiči parkují podél komunikace, mimo vyhrazená parkovací stání. V těchto místech dochází k narušování zatravněné plochy a zároveň k ohrožování dřevin.



Obr. č. 58: dopravní značení u vjezdu č. 4



Obr. č. 59: parkovací stání na zpevněné ploše



Obr. č. 60: parkovací stání na zpevněné ploše (i zde částečné narušení zeleně, viz další foto)



Obr. č. 61: narušování travnatého porostu u zpevněné plochy určené k parkování



*Obr. č. 62: podélné parkování, kdy automobily značně narušují travnatý porost*



*Obr. č. 63: v rámci neoficiálního parkovacího stání (viz předešlé foto) dochází i k ohrožení dřevin*

## 10. Vnitroblok v ulici Na Bartoňce

Vnitroblok v ul. **Na Bartoňce** na parcele č. **1142/1**, kat. území **Dejvice** je ve vlastnictví hl. m. Prahy se svěřenou správou městské části Praha 6.



Obr. č. 64: Vnitroblok v ul. Na Bartoňce

Dva vjezdy, které jsou situovány z ulice „Na Bartoňce“ zde nejsou doprovázeny žádnou dopravní značkou. Zaparkovat se zde dá jen podélně při krajích komunikace. V některých místech je půda zpevněna betonovými zatravňovacími tvárnicemi. Jinde ale zaparkovaná auta stojí přímo na travnaté ploše.



Obr. č. 65: Vrchní příjezd do vnitrobloku v ul. Na Bartoňce





*Obr. č. 66: stav „parkovací“ plochy vnitrobloku v ul. Na Bartoňce*



*Obr. č. 67: Spodní příjezd do vnitrobloku v ul. Na Bartoňce*



*Obr. č. 68: parkovací situace ve spodní příjezdové komunikaci vnitrobloku*



*Obr. č. 69: vliv podélného parkování na zeleni*



*Obr. č. 70: zpevněná plocha*

## 11. Vnitroblok v ulici Mladčina

Vnitroblok v ul. **Mladčina** na parcele č. **1801/1**, kat. území **Ruzyně** je ve vlastnictví hl. m. Prahy se svěřenou správou městské části Praha 6.



Obr. č. 71: Vnitroblok v ul. Mladčina

Vjezd není opatřen žádnou dopravní značkou. Parkování zde představují zejména privátní garáže. Automobily jsou ale parkovány také v oblasti naproti garážím, čímž dochází k narušení travnatého porostu.



*Obr. č. 72: vjezd do vnitrobloku Mladčina*



*Obr. č. 73: travnatý porost zpevněný kamením*



*Obr. č. 74: travnatý porost narušený parkováním*



*Obr. č. 75: situace ve vnitrobloku Mladčína*





*Obr. č. 76: situace ve vnitrobloku Mladčína*

## 12. Vnitroblok v ulici Na Petynce x Patočkova

Vnitroblok v ul. **Na Petynce x Patočkova** na parcele č. **571/2**, kat. území **Střešovice** je ve vlastnictví hl. m. Prahy se svěřenou správou městské části Praha 6.



Obr. č. 77: vnitroblok při ulicích Na Petynce x Patočkova

Při vjezdu/výjezdu do vnitrobloku v místě styku ulic „Na Petynce“ a „Patočkova“ není použita žádná dopravní značka. Parkovací místa jsou zde vyznačena na zpevněné ploše obklopené z jižní a východní strany fasádou bytového domu. Zbylé dvě strany lemuje zeleň, která je místy narušována odstavenými automobily. Nachází se zde také 1 místo vyhrazené pro oprávněnou osobu ZTP.



Obr. č. 78: vjezd do vnitrobloku při ulicích Na Petynce x Patočkova



Obr. č. 79: situace ve vnitrobloku při ulicích Na Petynce x Patočkova



Obr. č. 80: situace ve vnitrobloku při ulicích Na Petynce x Patočkova



Obr. č. 81: místo vyhrazené pro oprávněnou osobu ZTP



*Obr. č. 82: narušení zeleně ve vnitrobloku při ulicích Na Petynce x Patočkova*



*Obr. č. 83: narušení zeleně ve vnitrobloku při ulicích Na Petynce x Patočkova*

### 13. Vnitroblok v ulici Na Petynce

Vnitroblok v ul. **Na Petynce** na parcele č. **582/3**, kat. území **Střešovice** je ve vlastnictví hl. m. Prahy se svěřenou správou městské části Praha 6.



Obr. č. 84: vnitroblok č. 13 v ul. Na Petynce

Vnitroblok č. 13 v ulici Na Petynce je při vjezdu opatřen dopravní začkou A12b „děti“. Parkování je zřízeno na zpevněné ploše a je opatřeno rezidentním parkováním - modrou zónou P6-1659. V momentě, kdy probíhalo ohledání na místě bylo zjištěno, že osobní auta zde parkují i mimo oficiální parkovací stání, čímž dochází k narušování zeleně. Vymezené parkovací stání je místy rozrušováno kořenovým systémem přilehlých dřevin



Obr. č. 85: vjezd do vnitrobloku č. 13 v ul. Na Petynce

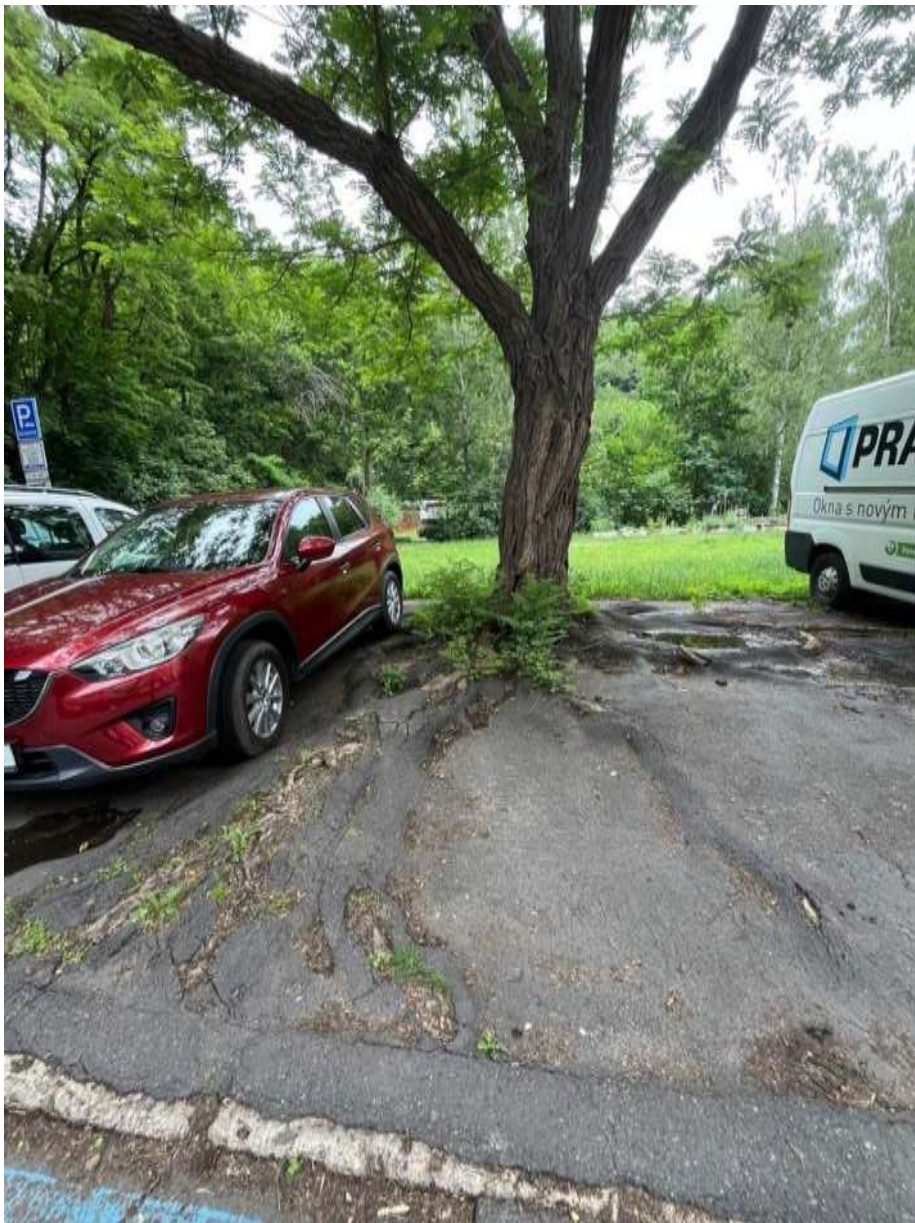


*Obr. č. 86: situace ve vnitrobloku č. 13 v ul. Na Petynce*



*Obr. č. 87: situace ve vnitrobloku č. 13 v ul. Na Petynce*





*Obr. č. 88: situace kolize parkovací plochy s kořenovým systémem dřeviny ve vnitrobloku č. 13 v ul. Na Petynce*



*Obr. č. 89: parkování osobního automobilu mimo oficiálně vymezené parkovací stání, které způsobilo ústup travnaté plochy ve vnitrobloku č. 13 v ul. Na Petynce*

## 14. Vnitroblok v ulici Na Petynce

Vnitroblok v ul. **Na Petynce** na parcele č. **588/2**, kat. území **Střešovice** je ve vlastnictví hl. m. Prahy se svěřenou správou městské části Praha 6.



Obr. č. 90: vnitroblok č. 2 v ul. Na Petynce

Při vjezdu do vnitrobloku je umístěna značka A12b „Děti“. Parkovací plochy jsou zde tvořeny zpevněnou plochou a vymezeny jsou pro rezidenty modrou zónou P6-1604. Při ohledání bylo zjištěno, že automobily jsou zde parkovány i mimo oficiálně vyznačená parkovací místa, ale k ohrožení zeleně zde nedochází.



Obr. č. 91: vjezd/výjezd do vnitrobloku č. 14 v ul. Na Petynce



*Obr. č. 92: automobily zaparkované mimo oficiálně vyznačená parkovací staní vnitrobloku č. 14 v ul. Na Petynce*



*Obr. č. 92: situace ve vnitrobloku č. 14 v ul. Na Petynce*